

**nenob**<sup>®</sup>

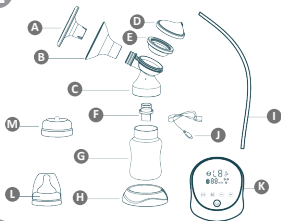
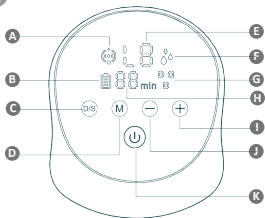
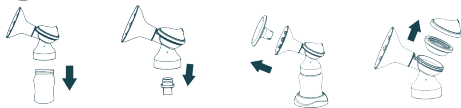
**DUE**



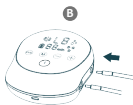
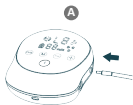
## Table of contents

### Spis treści

<b>5</b>	<b>Instrukcja Obsługi</b>	<b>PL</b>
<b>11</b>	<b>User Manual</b>	<b>EN</b>
<b>18</b>	<b>Bedienungsanleitung</b>	<b>DE</b>
<b>25</b>	<b>Návod K Použití</b>	<b>CZ</b>
<b>31</b>	<b>Használati Utasítás</b>	<b>HU</b>
<b>38</b>	<b>Používateľská Príručka</b>	<b>SK</b>
<b>45</b>	<b>Användarhandbok</b>	<b>SE</b>
<b>51</b>	<b>Käyttäjän Käsikirja</b>	<b>FI</b>
<b>58</b>	<b>Brukerhåndbok</b>	<b>NO</b>
<b>64</b>	<b>Brugermanual</b>	<b>DK</b>
<b>71</b>	<b>Gebruikershandleiding</b>	<b>NL</b>
<b>77</b>	<b>Manual Del Usuario</b>	<b>ES</b>
<b>84</b>	<b>Manuale Utente</b>	<b>IT</b>
<b>91</b>	<b>Manuel De L'utilisateur</b>	<b>FR</b>
<b>98</b>	<b>Manual De Utilizare</b>	<b>RO</b>

**1****2****3**

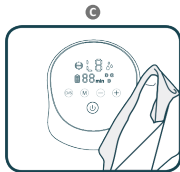
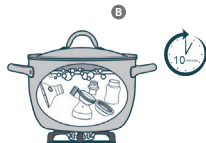
4



5



6



## INSTRUKCJA OBSŁUGI

### *Szanowny Kliencie,*

kupione przez Ciebie urządzenie Neno Due to elektroniczny laktator, służący do odciągania pokarmu z piersi kobiety po porodzie.

***Przed użyciem urządzenia prosimy o zapoznanie się z instrukcją obsługi.***

### **01. ŚRODKI OSTROŻNOŚCI**

1. Nie korzystaj z laktatora w czasie ciąży – może to spowodować przedtermi-  
nowy poród.
2. Nie korzystaj z urządzenia jeśli cierpisz na przewlekłe choroby lub nadwrażli-  
wość, przez co używanie laktatora sprawiłoby Ci ból.
3. Przed każdym użyciem urządzenia upewnij się, że żaden z jego elementów  
nie jest uszkodzony. Nie korzystaj z laktatora, jeśli jakikolwiek jego element  
jest wyraźnie uszkodzony.
4. Trzymaj urządzenie poza zasięgiem dzieci oraz zwierząt.
5. Ze względów higienicznych, tylko jedna osoba powinna korzystać z laktatora.
6. Trzymaj część pompującą urządzenia z dala od wody.
7. Unikaj narażania urządzenia na obrażenia mechaniczne wywołane, np.  
upadkiem.
8. Przechowuj silikonowe części laktatora z dala od gorących powierzchni, aby  
uniknąć ich zniekształcenia.
9. Za każdym razem, gdy zamierzasz przechowywać odciągnięty pokarm należy  
najpierw wyczyścić i zdezynfekować laktator.
10. Nie czyść części urządzenia z użyciem środków ściernych.
11. Nie próbuj samodzielnie naprawiać laktatora – spowoduje to unieważnienie  
gwarancji.
12. Jeżeli korzystanie z urządzenia powoduje ból lub silny dyskomfort, wyłącz je  
i oddal laktator od piersi.
13. Rurka nie wymaga mycia. Przed każdym użyciem upewnij się, że rurka jest  
sucha. Mokra rurka może uszkodzić urządzenie.
14. Nie podłączaj urządzenia do ładowania pod napięcie wyższe, niż określone  
w specyfikacji.

### **02. ELEMENTY**

#### **PATRZ RYS. 1**

- A. Pokrywka x2
- B. Lejek (średnica 24 mm) x2
- C. Złączenie x2
- D. Pokrywka membrany x2
- E. Membrana x2
- F. Zawór x4
- G. Butelka na mleko x2
- H. Podstawka na butelkę x2
- I. Rurka x2
- J. Przewód do ładowania urządzenia
- K. Urządzenie pompujące
- L. Zestaw ze smoczkiem do butelki x2
- M. Zatyczka do butelki x2

### 03. OPIS IKON I PRZYCISKÓW

1. Przycisk zasilania: Przytrzymaj 2 sekundy, aby włączyć lub wyłączyć laktator.
2. Zmiana trybu: Naciśnij przycisk aby zmienić tryb. Dostępne są dwa tryby pracy. Urządzenie automatycznie przejdzie z trybu stymulacji do trybu głębokiego odciągania po 2 minutach. Urządzenie ma funkcję zapamiętywania ustawień i licznik czasu. Przy kolejnym użyciu urządzenia, automatycznie włączą się poprzednio wprowadzone ustawienia. Laktator automatycznie wyłączy się po 30 minutach używania.
3. Siła odsysania: + zwiększa siłę odsysania; - zmniejszenie siły odsysania (tryb stymulacji: L1-L5; tryb głębokiego odciągania: L1-L9).
4. Stan baterii: Wskazuje na ilość mocy w baterii. Naładuj laktator jeśli stan baterii jest niski.
5. Czas trwania pracy urządzenia: Wskazuje, jak długo korzystasz z laktatora. Urządzenie wyłączy się automatycznie po 30 minutach użytkowania.
6. Podwójna/ pojedyncza praca laktatora: Naciśnij przycisk, aby włączyć lub wyłączyć tryb podwójnego/ pojedynczego odciągania.

### PATRZ RYS. 2

- A. Tryb stymulacji
- B. Stan baterii
- C. Przycisk podwójnego/pojedynczego działania laktatora
- D. Zmiana trybu
- E. Siła odsysania
- F. Tryb głębokiego odciągania
- G. Pojedyncze/podwójne działania
- H. Czas trwania pracy
- I. Zwiększenie siły odsysania

- J. Zmniejszenie siły odsysania
- K. Przycisk zasilania

#### 04. PRZED PIERWSZYM UŻYCIEM

##### PATRZ RYS. 3

- A. Odkręć butelkę na mleko od złączenia.
- B. Pociągnij w dół za zawór, aby odłączyć go od złączenia.
- C. Zdejmij nakładkę z lejka i wyciągnij lejek ze złączenia.
- D. Odłącz złączenie od membrany i pokrywy membrany.

#### 05. CZYSZCZENIE

Mycie oraz odkażanie to dwie różne czynności. Muszą być dokonywane oddzielnie, aby chronić

Twoje dziecko oraz zapewnić poprawne działanie laktatora.

Mycie – przemyć powierzchnię urządzenia i usunięcie zanieczyszczeń.

Odkażenie – zabicie organizmów takich jak bakterie czy wirusy, które mogą być obecne na powierzchni urządzenia.

Lejek, elementy laktatora (złączenie, uszczelka, pokrywa uszczelki), butelka i smoczek:

Przed pierwszym użyciem-**Mycie i odkażanie**

Po każdym użyciu-**Mycie**

Raz dziennie-**Odkażanie**

#### 06. MONTAŻ LAKTATORA

1. Dokładnie umyj ręce mydłem oraz wodą przed dotknięciem laktatora i piersi.
2. Podłącz membranę i pokrywkę membrany do złączenia.
3. Nałóż lejek na złączenie.
4. Umieść zawór w złączeniu i przykręć do złączenia butelkę na mleko, obracając ją zgodnie z ruchem wskazówek zegara aż do oporu.
5. Podłącz rurkę do pokrywy membrany.
6. Podłącz rurkę do odpowiedniego portu na urządzeniu pompującym.

##### PATRZ RYS. 4

- A. Odprowadzanie pojedyncze
- B. Odprowadzanie podwójne

Rady:

1. Sprawdź, czy elementy laktatora nie są uszkodzone przed każdym użyciem. Zastąp uszkodzone elementy nowymi w razie potrzeby.
2. Zawsze sprawdzaj czystość elementów przed użyciem urządzenia.
3. Aby uniknąć uszkodzenia laktatora, upewnij się, że wszystkie jego elementy są suche przed rozpoczęciem użytkowania.

## 07. ŁADOWANIE LAKTATORA

Przed pierwszym użyciem ładu laktator przez 2 godziny, podłączając go do zasilania z użyciem przewodu USB. Ikona baterii na wyświetlaczu będzie pełna, gdy ładowanie zostanie zakończone.

## 08. UŻYWANIE LAKTATORA

### PATRZ RYS. 5

1. Umieść lejek na piersi tak, aby sutek znajdował się wewnątrz kanału odprowadzającego.
2. Przyciśnij lejek oraz złączenie laktatora do Twojej piersi, korzystając z kciuka i palca wskazującego. Podpieraj swoją pierś dłonią.
3. Włącz laktator naciskając przycisk zasilania i wybierz odpowiadający Ci tryb działania.
4. Naciśnij przycisk zasilania, aby wyłączyć laktator po użyciu i umieść na lejku pokrywkę, aby uchronić urządzenie przed zakurzeniem.
  - a. Laktator zaczyna pracę w trybie stymulacji. Ustaw wygodny dla Ciebie poziom siły ssania z użyciem przycisków +/-  
**Tryb stymulacji** – szybkie pompowanie, które naśladuje naturalne ssanie mleka z piersi przez dziecko, stymulujące przepływ mleka.
  - b. Po 2 minutach, laktator automatycznie włączy tryb głębokiego odciągania. Dostosuj poziom siły ssania z użyciem przycisków +/-, aby znaleźć najwyższy poziom siły ssania, który jest dla Ciebie komfortowy. Jeżeli pokarm zaczyna wypływać z Twojej piersi przed upływem dwóch minut, naciśnij przycisk zmiany trybu, aby ręcznie przejść do trybu odprowadzania pokarmu.  
**Tryb głębokiego odciągania** – wolniejsze pompowanie, które delikatnie i wydajnie zasysa mleko z piersi.
  - c. W trybie głębokiego odciągania, zwiększ siłę ssania do momentu, w którym odczuwasz lekki dyskomfort (nie ból) i zmniejsz siłę ssania o jeden stopień.

## 09. WYMIANA ELEMENTÓW EKSPLOATACYJNYCH

Elementy eksploatacyjne podlegają naturalnemu zużyciu podczas pracy laktatora, dlatego też nie są objęte gwarancją producenta.

Zużyte elementy laktatora, które mają styczność z mlekiem, należy wymienić. Zużyty element posiada pęknięcie, odkształcenie, zmatowienie lub wyraźną zmianę koloru.

- Membranę należy wymieniać co 8 tygodni (jeśli używamy laktatora 1-3 razy dziennie) lub co 3-4 tygodnie (jeśli używamy laktatora częściej niż 3 razy dziennie).
- Zaworek należy wymieniać co 2-3 miesiące (jeśli używamy laktatora 1-3 razy dziennie) lub co 4 tygodnie (jeśli używamy laktatora częściej niż 3 razy



- dziennie).
- Lejek należy wymieniać co 6 miesięcy, jeśli używamy laktatora więcej niż 3 razy dziennie.
  - Dren ( rurkę) wymieniamy jedynie wtedy, gdy do środka przewodu dostanie się wilgoć lub zostanie on uszkodzony.

## 10. FAQ

1. Urządzenie nie uruchamia się: upewnij się, że laktator jest podłączony do działającego zasilania. Jeżeli laktator nie ma żadnego źródła zasilania, jego wyświetlacz się nie włączy i nie pojawia się żaden komunikat o błędzie.
2. Urządzenie nie uruchamia się po naciśnięciu przycisku zasilania: upewnij się, że urządzenie jest podłączone do zasilania lub ma naładowany akumulator.
3. Brak/ słabe ssanie: upewnij się, że wszystkie elementy laktatora są umieszczone poprawnie. Rozłóż laktator na części i upewnij się, że wszystkie elementy są czyste, nieuszkodzone i drożne. Złóż laktator ponownie zgodnie z instrukcjami zawartymi w punkcie „Montaż laktatora”. W trybie pojedynczej pracy laktatora, upewnij się, że twój laktator jest podłączony do odpowiedniego portu na urządzeniu pompującym.
4. Z piersi wypłynęło więcej mleka, niż jest w stanie pomieścić butelka: wyłącz laktator i odłącz go od zasilania. Użyj zwilżonej (nie mokrej) ściereczki, aby wytrzeć laktator. Jeżeli w rurce znajduje się mleko, odłącz rurkę od urządzenia pompującego i lejka oraz wyczyść ją. Gdy wszystkie elementy urządzenia wyschną, złóż je ponownie.

## 11. DŁUGOTERMINOWE PRZECHOWYWANIE

1. Laktator ma wbudowany akumulator. Aby uchronić się przed uszkodzeniem, urządzenie przechodzi w tryb przechowywania po długim okresie braku aktywności. Aby wyłączyć tryb przechowywania, podłącz urządzenie do zasilania i ładuj przez 2 godziny.
2. Zanim odłożysz laktator na dłuższy czas, upewnij się, że:
  - a. Wszystkie elementy laktatora są czyste.
  - b. Urządzenie pompujące jest wyczyszczone.
  - c. Akumulator urządzenia jest w pełni naładowany.

## 12. INSTRUKCJA CZYSZCZENIA

Przygotuj: delikatne mydło lub płyn do czyszczenia, czysty ręcznik do naczyń, wodę zdatną do picia.

Części do umycia lub dezynfekcji:

- Lejek,
- Butelka na mleko,
- Złączenie,

- Zawór,
- Pokrywka membrany,
- Membrana
- Pokrywka lejka.

**UWAGA:**

- Umyj oddzielnie wszystkie części, które miały bezpośredni kontakt z mlekiem bezpośrednio po użyciu. Dzięki temu unikniesz powstawania osadu i rozwoju bakterii w urządzeniu.
- Używaj tylko wody zdatnej do picia (z kranu lub butelkowanej) do czyszczenia urządzenia.
- Podczas czyszczenia zaworów, nie używaj drobnych przyrządów takich jak szczoteczki. Uważaj, aby nie przebić zaworu na wylot.
- Rozłóż, umyj i przepłucz wszystkie części urządzenia, które miały bezpośredni kontakt z mlekiem (z wyjątkiem urządzenia pompującego).

**PATRZ RYS. 6**

**A. Czyszczenie elementów laktatora:**

Krok 1 - Przepłucz wszystkie odłączone od siebie części, (które miały kontakt z pierśią i mlekiem) w zimnej wodzie, aby wypłukać resztki mleka i powstały osad.

Krok 2- Zamocz w ciepłej wodzie z mydłem przez 5 minut, następnie umyj i oplucz.

Krok 3 - Daj elementom wyschnąć naturalnie. Przechowuj suchą część urządzenia w chłodnym i suchym miejscu, gdy z nich nie korzystasz.

**B. Sterylizacja elementów laktatora (przed pierwszym użyciem i po użyciu):**

Krok 1 - Wypełnij garnek taką ilością wody, żeby przykryć wszystkie części rozłożonego urządzenia. Doprowadź wodę do wrzenia, zanim włożysz do środka rozłożony laktator.

Krok 2 - Umieść części urządzenia we wrzącej wodzie na 10 minut.

Krok 3 - Daj elementom urządzenia wyschnąć naturalnie. Przechowuj suchą część w chłodnym i suchym miejscu, gdy z nich nie korzystasz.

**C. Czyszczenie urządzenia pompującego:**

Przygotuj: delikatne mydło lub środek czyszczący, czysty ręcznik do naczyń. Część do umycia: urządzenie pompujące.

**UWAGA:**

- Nie zanurzaj urządzenia pompującego pod wodą.
- Nie przepłukuj urządzenia pompującego z użyciem wody.
- Gdy czyszczysz wyświetlacz urządzenia pompującego, używaj tylko wilgotnej, miękkiej ściereczki z delikatnym mydłem lub środkiem czyszczącym. Mocniejsze środki czystości lub materiały do ścierania mogą zniszczyć wyświetlacz.

### 13. SPECYFIKACJA

Moc wyjściowa: 110-240V 50-60Hz

Moc wejściowa: 5V 2A

Waga: 785 g

Wymiary pompy: 105x125x52 mm

Pojemność i rodzaj baterii: 3.7V 2000 mAh Li-Ion

### 14. OPIS TRYBÓW

#### TRYB POJEDYNCZY:

Tryb stymulacji: 2-19 kPa

Tryb głębokiego odciągania: 19-41 kPa

#### TRYB PODWÓJNY:

Tryb stymulacji: 6-19 kPa

Tryb głębokiego odciągania: 21-42 kPa

Dopuszczalna różnica  $\pm 5$  Kpa.

### 15. KARTA GWARANCYJNA

Produkt objęty jest 24-miesięczną gwarancją.

Warunki gwarancji można znaleźć na stronie: <https://neno.pl/gwarancja>

Szczegóły, kontakt oraz adres serwisu można znaleźć na stronie:

<https://neno.pl/kontakt>

Specyfikacje i zawartość zestawu mogą ulec zmianie bez powiadomienia.

Przepraszamy za wszelkie niedogodności.

# EN

## USER MANUAL

#### *Dear Customer,*

the device Neno Due you received is an electronic breast pump. It is used to express breast milk after childbirth.

*Please read the instructions before using the device.*

#### 01. SAFETY MEASURES

1. Do not use the breast pump during pregnancy – this can cause early delivery.
2. Do not use the device if you suffer from chronic diseases or oversensitivity that would make using the device painful to you.

3. Before each use of the device, make sure that no component is damaged. Do not use a breast pump if any of its components are clearly damaged.
4. Keep the device away from children and animals.
5. For hygienic reasons, only one person should use the breast pump.
6. Keep the pumping part of the device away from water.
7. Avoid exposing the device to mechanical damage caused by, for example, dropping it.
8. Store the silicon parts of the breast pump away from hot surfaces to avoid distorting them.
9. Store only milk that has been drained using a clean and disinfected breast pump.
10. Do not clean parts of the device with abrasives.
11. Do not try to repair the breast pump yourself – this will void the warranty.
12. If the use of the device causes pain or severe discomfort, turn it off and move the breast pump away from your breast.
13. Do not clean the tube too often and make sure it is dry before use. A wet tube can damage the device.
14. Do not charge the device with a voltage higher than specified in the technical specification.

## **02. ELEMENTS**

### **SEE FIG. 1**

- A. Cap x2
- B. Breast shield 24 mm diameter x2
- C. Connector x2
- D. Suction cap x2
- E. Suction bowl x2
- F. Valve x4
- G. Milk bottle x2
- H. Bottle holder x2
- I. Tube x2
- J. Charging cable
- K. Pumping device
- L. Bottle teat x2
- M. Bottle lid x2

## **03. DESCRIPTION OF ICONS AND BUTTONS**

1. Power button: Hold for 2 seconds to turn the breast pump on or off.
2. Mode change: Press the button to change the mode. The device will automatically switch from stimulation to expression mode after 2 minutes. The device can save settings and has a time counter. When you turn on the devi-

- ce, the settings from the previous use of the device are automatically turned on. The breast pump will automatically turn off after 30 minutes of use.
3. Suction power: + increases suction power; - reduction of suction power (stimulation mode: L1-L5; expression mode: L1-L9).
  4. Battery status: Indicates the amount of battery power remaining. Charge the breast pump if the battery is low.
  5. Session duration: Indicates how long you have been using the breast pump. The device will turn off automatically after 30 minutes of use.
  6. Double/ Single Mode: Press the button to turn the second breast pump on or off. The display screen shows whether one or two pumps are turned on.

**SEE FIG. 2**

- A. Stimulation mode
- B. Battery Percent
- C. Double/ Single button
- D. Mode change
- E. Suction level
- F. Expression mode
- G. Double/ Single icon
- H. Session Duration
- I. Suction increase
- J. Suction decrease
- K. Power button

**04. BEFORE FIRST USE**

**SEE FIG. 3**

- A. Unscrew the bottle from the connector.
- B. Pull the valve down to disconnect it from the connector.
- C. Take the breast shield cap off and pull the breast shield out of the connector.
- D. Take the suction cap and suction bowl out of the connector.

**05. CLEANING**

Cleaning and sanitizing are two different activities. They must be done separately to protect your child and ensure that the breast pump works properly.

Cleaning - washing the surface of the device and removing dirt.

Sanitizing - killing organisms such as bacteria or viruses that may be present on the Surface of the device.

Breast shield, Breast pump elements (connector, suction cap, suction bowl), The bottle and teat:

Before first use-**Cleaning and sanitizing**

After each use-**Cleaning**

Once a day- **Sanitizing**

#### 06. ASSEMBLING THE BREAST PUMP

1. Wash your hands thoroughly with soap and water before touching the breast pump and breast.
2. Attach the suction bowl and pumping device to the connector.
3. Place the valve in the connector and screw the milk bottle onto the connector by turning it clockwise until it stops turning.
4. Connect the tube to the suction cap.
5. Connect the tube to the appropriate port on the pumping device.

Tips:

- a. Check the breast pump components for damage before each use. Replace damaged items with new ones as needed.
- b. Always check the cleanliness of the elements before using the machine
- c. To avoid damage to the breast pump, make sure that all its parts are dry before using it.

SEE FIG. 4

- A. Single pump mode
- B. Double pump mode

#### 07. CHARGING THE BREAST PUMP

Before the first use, charge the breast pump for 2 hours by connecting it to the power supply using the USB cable. The battery icon on the display will be full when charging is complete.

#### 08. USING THE BREAST PUMP

SEE FIG. 5

1. Place the breast shield on the breast so that the nipple is inside the drainage channel.
2. Press the breast shield and the connector to your breast, using your thumb and forefinger. Support your chest with the palm of your hand.
3. Turn on the breast pump by pressing the power button and select the mode of operation that suits you.
4. Press the power button to turn off the breast pump after use and place the lid on the breast shield to protect the machine from dust.
  - a. The breast pump starts work in the stimulation mode. Set the suction power to a level that is comfortable for you using the +/- buttons  
**Stimulation mode** - fast pumping that mimics the natural sucking of breast milk by a baby, stimulating milk flow.
  - b. After 2 minutes, the breast pump will automatically activate the expression mode. Adjust the level of suction using the +/- buttons to find the

highest level of suction that is comfortable for you. If milk begins to flow out of your breast before two minutes pass, press the mode button to manually switch to the expression mode.

**Expression mode** - slower pumping which gently and efficiently sucks breast milk.

- c. In the expression mode, increase the suction power until you feel slight discomfort (not pain) and reduce the suction power by one degree.

## 09. REPLACEMENT OF CONSUMABLE PARTS

Consumable parts are subject to natural wear and tear during operation of the breast pump and are therefore not covered by the manufacturer's warranty.

Worn components of the breast pump that come into contact with milk should be replaced. A worn component has a crack, deformation, tarnishing or a distinct change in colour.

- Replace the diaphragm every 8 weeks (if you use the breast pump 1-3 times a day) or every 3-4 weeks (if you use the breast pump more than 3 times a day).
- Replace the valve every 2-3 months (if using 1-3 times a day) or every 4 weeks (if using more than 3 times a day).
- Replace the funnel every 6 months if you use the breast pump more than 3 times a day.
- Replace the tube only if moisture enters the tube or the tube is damaged.

## 10. FAQ

1. **The machine does not start:** ensure that the breast pump is connected to a working electrical outlet. If the breast pump has no power source, its display will not turn on and no error message will appear.
2. **The machine does not start after pressing the power button:** make sure the device is connected to power supply or has a fully loaded battery.
3. **No/ poor suction:** make sure all parts of the breast pump are correctly positioned. Disassemble the breast pump and make sure that all parts are clean and undamaged. Assemble the breast pump again according to the instructions in section 07 (Assembling the breast pump). In single pumping mode, make sure that the breast pump is connected to the proper port on the pumping device.
4. **More milk has flowed out of the breast than the bottle can hold:** switch off the breast pump and unplug it. Use a damp (not wet) cloth to wipe the breast pump. If there is milk left in the tube, disconnect it from the pumping device and clean it. When all parts of the device are dry, reassemble them.

## 11. LONG-TERM STORAGE

1. The breast pump has a built-in battery. To protect against damage, the device goes into storage mode after a long period of inactivity. To turn off storage mode, connect the device to power and charge it for 2 hours.
2. Before putting the breast pump away for a longer period of time, make sure that:
  - a. All parts of the breast pump are clean.
  - b. You have cleaned the pumping device.
  - c. The device's battery is fully charged.

## 12. CLEANING INSTRUCTIONS

Prepare: mild soap or other cleaning agent, clean dish towel, drinking-quality water.  
Parts that need to be washed or disinfected:

- Breast shield,
- Milk bottle,
- Connector,
- Valve,
- Suction cup,
- Suction bowl,
- Breast shield dust cap.

### WARNING:

- Wash all parts that have had direct contact with breast milk immediately after use. This helps you will avoid residue and the growth of bacteria in the device.
- Use only drinking-quality water (tap or bottled) to clean the appliance.
- When cleaning valves, do not use small instruments such as brushes. Be careful not to pierce the part.
- Disassemble, wash and rinse all parts of the device that have come into direct contact with breast milk (except for the pump).

### SEE FIG. 6

#### A. Cleaning the breast pump components (Before first use and after each use):

- Step 1 - Disassemble the device and rinse all parts that have come into contact with the breast and milk in cold water to get rid of the remains of milk and any residue.
- Step 2 - Soak in warm, soapy water for 5 minutes, then wash and rinse
- Step 3 - Let the parts air dry. Store dry device parts in a cool and dry place when you're not using them.

#### B. Sterilization of the breast pump components (before first use and after use):

- Step 1 - Fill the pot with enough water to cover all parts of the disassembled appliance. Bring the water to a boil before you put the unfolded breast pump inside.



Step 2 - Place the parts of the device in boiling water for 10 minutes.  
Step 3 - Let the parts air dry. Store dry device parts in a cool and dry place when you're not using them.

#### **C. Cleaning the pumping device:**

Prepare:

- mild soap or other cleaning agent,
- clean dish towel.

Parts that need to be cleaned:

- pumping device.

WARNING:

- Do not submerge the pumping device in water.
- Do not rinse the pumping device with water.
- When cleaning the display of the pumping device, use only a damp, soft cloth with a mild soap or cleaner. Stronger cleaning products or abrasive materials can destroy the display.

### **13. SPECIFICATION**

**Output power:** 110-240V 50-60Hz

**Input power:** 5V 2A

**Weight:** 785 g

**Dimensions:** 105x125x52 mm

**Battery capacity and type:** 3.7V 2000 mAh Li-Ion

### **14. DESCRIPTION OF MODES**

**SINGLE MODE:**

**Stimulation mode:** 2-19 kPa

**Expression mode:** 19-41 kPa

**DOUBLE MODE:**

**Stimulation mode:** 6-19 kPa

**Expression mode:** 21-42 kPa

Permissible difference  $\pm 5$  Kpa.

### **15. WARRANTY CARD/ COMPLAINTS**

The product is covered by a 24-month warranty.

The terms of the guarantee can be found at: <https://neno.pl/gwarancja>

Details, contact and website address can be found at: <https://neno.pl/kontakt>

Specifications and contents of the kit are subject to change without notice. We apologise for any inconvenience.

## BEDIENUNGSANLEITUNG

### *Sehr geehrter Kunde,*

das Gerät Neno Due, das Sie erhalten haben, ist eine elektronische Milchpumpe. Sie wird zum Abpumpen von Muttermilch nach der Geburt verwendet.

**Bitte lesen Sie die Anleitung, bevor Sie das Gerät benutzen.**

### 01. SICHERHEITSMASSNAHMEN

1. Verwenden Sie die Milchpumpe nicht während der Schwangerschaft - dies kann zu einer Frühgeburt führen.
2. Verwenden Sie das Gerät nicht, wenn Sie an chronischen Krankheiten oder Überempfindlichkeit leiden, die die Verwendung des Geräts für Sie schmerzhaft machen würden.
3. Vergewissern Sie sich vor jedem Gebrauch des Geräts, dass kein Teil beschädigt ist. Benutzen Sie die Milchpumpe nicht, wenn eines ihrer Teile offensichtlich beschädigt ist.
4. Halten Sie das Gerät von Kindern und Tieren fern.
5. Aus hygienischen Gründen sollte nur eine Person die Milchpumpe benutzen.
6. Halten Sie den pumpenden Teil des Geräts von Wasser fern.
7. Vermeiden Sie es, das Gerät mechanisch zu beschädigen, indem Sie es z. B. fallen lassen.
8. Bewahren Sie die Silikonteile der Milchpumpe entfernt von heißen Oberflächen auf, damit sie sich nicht verformen.
9. Bewahren Sie nur Milch auf, die mit einer sauberen und desinfizierten Milchpumpe abgepumpt wurde.
10. Reinigen Sie Teile des Geräts nicht mit Scheuermitteln.
11. Versuchen Sie nicht, die Milchpumpe selbst zu reparieren - dadurch wird die Garantie ungültig.
12. Wenn die Verwendung des Geräts Schmerzen oder starkes Unwohlsein verursacht, schalten Sie es aus und entfernen Sie die Milchpumpe von Ihrer Brust.
13. Reinigen Sie den Schlauch nicht zu oft und achten Sie darauf, dass er vor der Verwendung trocken ist. Ein nasser Schlauch kann das Gerät beschädigen.
14. Laden Sie das Gerät nicht mit einer höheren Spannung als in den technischen Daten angegeben.

### 02. ELEMENTE

#### **SIEHE ABB. 1**

- A. Kappe x2
- B. Brustschild 24 mm Durchmesser x2
- C. Stecker x2
- D. Absaugkappe x2
- E. Absaugbehälter x2
- F. Ventil x4
- G. Milchflasche x2
- H. Flaschenhalter x2
- I. Rohr x2
- J. Ladekabel
- K. Abpumpvorrichtung
- L. Flaschensauger x2
- M. Flaschendeckel x2

#### **03. BESCHREIBUNG DER ICONS UND SCHALTFLÄCHEN**

1. Einschalttaste: Halten Sie die Taste 2 Sekunden lang gedrückt, um die Milchpumpe ein- oder auszuschalten.
2. Moduswechsel: Drücken Sie die Taste, um den Modus zu ändern. Das Gerät schaltet nach 2 Minuten automatisch vom Stimulations- in den Expressionsmodus um. Das Gerät kann Einstellungen speichern und verfügt über einen Zeitzähler. Wenn Sie das Gerät einschalten, werden die Einstellungen der vorherigen Verwendung des Geräts automatisch übernommen. Die Milchpumpe schaltet sich nach 30 Minuten Gebrauch automatisch ab.
3. Absaugleistung: + erhöht die Saugleistung; - verringert die Saugleistung (Stimulationsmodus: L1-L5; Ausdrucksmodus: L1-L9).
4. Batteriestatus: Zeigt an, wie viel Batterieleistung noch vorhanden ist. Laden Sie die Milchpumpe auf, wenn die Batterie schwach ist.
5. Dauer der Sitzung: Zeigt an, wie lange Sie die Milchpumpe verwendet haben. Das Gerät schaltet sich nach 30 Minuten Benutzung automatisch aus.
6. Doppel-/Einzelmodus: Drücken Sie die Taste, um die zweite Milchpumpe ein- oder auszuschalten. Auf dem Display wird angezeigt, ob eine oder zwei Pumpen eingeschaltet sind.

#### **SIEHE ABB. 2**

- A. Stimulationsmodus
- B. Batterie in Prozent
- C. Doppelte/einfache Taste
- D. Moduswechsel
- E. Höhe der Absaugung
- F. Ausdrucksmodus

- G. Doppel-/Einzel-Symbol
- H. Dauer der Sitzung
- I. Erhöhung der Saugkraft
- J. Abnahme der Saugkraft
- K. Einschalttaste

#### 04. VOR DER ERSTEN BENUTZUNG

##### SIEHE ABB. 3

- A. Schrauben Sie die Flasche vom Anschluss ab.
- B. Ziehen Sie das Ventil nach unten, um es vom Stecker zu trennen.
- C. Nehmen Sie die Kappe des Brustschutzes ab und ziehen Sie den Brustschutz aus dem Anschluss heraus.
- D. Nehmen Sie die Ansaugkappe und den Ansaugbehälter aus dem Anschluss heraus.

#### 05. REINIGUNG

Reinigung und Desinfektion sind zwei unterschiedliche Tätigkeiten. Sie müssen getrennt durchgeführt werden, um Ihr Kind zu schützen und sicherzustellen, dass die Milchpumpe ordnungsgemäß funktioniert.

Reinigung - Waschen der Oberfläche des Geräts und Entfernen von Schmutz.

Desinfektion - Abtöten von Organismen wie Bakterien oder Viren, die sich möglicherweise auf der Oberfläche des Geräts befinden.

Brustschild, Elemente der Milchpumpe (Anschlussstück, Saugkappe, Saugschale), Flasche und Sauger:

Vor der ersten Verwendung - Reinigung **und Desinfektion**

Nach jedem Gebrauch - Reinigung

Einmal am Tag - **Desinfektion**

#### 06. ZUSAMMENBAU DER MILCHPUMPE

1. Waschen Sie Ihre Hände gründlich mit Wasser und Seife, bevor Sie die Milchpumpe und die Brust anfassen.
2. Bringen Sie die Saugschale und die Pumpvorrichtung am Anschlussstück an.
3. Setzen Sie das Ventil in den Anschluss und schrauben Sie die Milchflasche im Uhrzeigersinn bis zum Anschlag auf den Anschluss.
4. Schließen Sie den Schlauch an die Saugkappe an.
5. Schließen Sie den Schlauch an den entsprechenden Anschluss des Pumpgeräts an.

Tipps:

- a. Überprüfen Sie die Bestandteile der Milchpumpe vor jedem Gebrauch auf Schäden. Ersetzen Sie beschädigte Teile bei Bedarf durch neue.
- b. Überprüfen Sie immer die Sauberkeit der Elemente, bevor Sie die

Maschine benutzen.

- c. Um Schäden an der Milchpumpe zu vermeiden, vergewissern Sie sich, dass alle Teile trocken sind, bevor Sie sie benutzen.

#### **SIEHE ABB. 4**

- A. Einzelpumpenbetrieb
- B. Doppelter Pumpbetrieb

### **07. AUFLADEN DER MILCHPUMPE**

Laden Sie die Milchpumpe vor dem ersten Gebrauch 2 Stunden lang auf, indem Sie sie mit dem USB-Kabel an das Stromnetz anschließen. Wenn der Ladevorgang abgeschlossen ist, ist das Batteriesymbol auf dem Display voll.

### **08. VERWENDUNG DER MILCHPUMPE**

#### **SIEHE ABB. 5**

1. Legen Sie das Brustschild so auf die Brust, dass sich die Brustwarze innerhalb des Drainagekanals befindet.
2. Drücken Sie das Brustschild und den Stecker mit Daumen und Zeigefinger auf Ihre Brust. Stützen Sie Ihre Brust mit der Handfläche ab.
3. Schalten Sie die Milchpumpe durch Drücken der Einschalttaste ein und wählen Sie den für Sie geeigneten Betriebsmodus.
4. Drücken Sie die Einschalttaste, um die Milchpumpe nach dem Gebrauch auszuschalten, und setzen Sie den Deckel auf den Brustschutz, um das Gerät vor Staub zu schützen.
  - a. Die Milchpumpe beginnt im Stimulationsmodus zu arbeiten. Stellen Sie die Saugstärke mit den Tasten +/- auf eine für Sie angenehme Stufe ein. **Stimulationsmodus** - schnelles Abpumpen, das das natürliche Saugen der Muttermilch durch das Baby nachahmt und den Milchfluss anregt.
  - b. Nach 2 Minuten aktiviert die Milchpumpe automatisch den Expressionsmodus. Stellen Sie die Saugstärke mit den Tasten +/- ein, um die höchste Saugstufe zu finden, die für Sie angenehm ist. Wenn vor Ablauf der zwei Minuten Milch aus Ihrer Brust zu fließen beginnt, drücken Sie die Modus-Taste, um manuell in den Expressionsmodus zu wechseln. **Expressionsmodus** - langsames Abpumpen, das die Muttermilch sanft und effizient absaugt.
  - c. Erhöhen Sie im Expressionsmodus die Saugleistung, bis Sie ein leichtes Unbehagen (keine Schmerzen) verspüren, und verringern Sie die Saugleistung um ein Grad.

### **09. AUSTAUSCH VON VERSCHLEISSTEILEN**

Verschleißteile unterliegen dem natürlichen Verschleiß während des Betriebs der Milchpumpe und sind daher nicht von der Herstellergarantie abgedeckt.

Abgenutzte Teile der Milchpumpe, die mit Milch in Berührung kommen, sollten ausgetauscht werden. Ein verschlissenes Teil weist einen Riss, eine Verformung, ein Anlaufen oder eine deutliche Farbveränderung auf.

- Ersetzen Sie die Membran alle 8 Wochen (wenn Sie die Milchpumpe 1-3 Mal pro Tag verwenden) oder alle 3-4 Wochen (wenn Sie die Milchpumpe mehr als 3 Mal pro Tag verwenden).
- Ersetzen Sie das Ventil alle 2-3 Monate (bei 1-3 Mal täglichem Gebrauch) oder alle 4 Wochen (bei mehr als 3 Mal täglichem Gebrauch).
- Ersetzen Sie den Trichter alle 6 Monate, wenn Sie die Milchpumpe mehr als 3 Mal am Tag verwenden.
- Tauschen Sie den Schlauch nur aus, wenn Feuchtigkeit in den Schlauch gelangt oder der Schlauch beschädigt ist.

## 10. FAQ

1. **Das Gerät startet nicht:** Stellen Sie sicher, dass die Milchpumpe an eine funktionierende Steckdose angeschlossen ist. Wenn die Milchpumpe keine Stromquelle hat, schaltet sich das Display nicht ein und es erscheint keine Fehlermeldung.
2. **Das Gerät startet nicht, nachdem Sie die Einschalttaste gedrückt haben:** **Vergewissern Sie sich**, dass das Gerät an das Stromnetz angeschlossen ist oder dass der Akku voll geladen ist.
3. **Keine/schlechte Ansaugung:** **Vergewissern Sie sich**, dass alle Teile der Milchpumpe richtig positioniert sind. Nehmen Sie die Milchpumpe auseinander und stellen Sie sicher, dass alle Teile sauber und unbeschädigt sind. Bauen Sie die Milchpumpe gemäß den Anweisungen in Abschnitt 07 (Zusammenbau der Milchpumpe) wieder zusammen. Vergewissern Sie sich im Einzelabpumpmodus, dass die Milchpumpe an den richtigen Anschluss des Abpumpgeräts angeschlossen ist.
4. **Es ist mehr Milch aus der Brust geflossen, als die Flasche fassen kann:** **Schalten Sie** die Milchpumpe aus und ziehen Sie den Netzstecker. Verwenden Sie ein feuchtes (nicht nasses) Tuch, um die Milchpumpe abzuwischen. Wenn sich noch Milch im Schlauch befindet, trennen Sie ihn vom Abpumpgerät und reinigen Sie ihn. Wenn alle Teile des Geräts trocken sind, setzen Sie sie wieder zusammen.

## 11. LANGZEITLAGERUNG

1. Die Milchpumpe hat eine eingebaute Batterie. Zum Schutz vor Beschädigung geht das Gerät nach längerer Inaktivität in den Speichermodus. Um den Speichermodus zu deaktivieren, schließen Sie das Gerät an das Stromnetz an und laden Sie es 2 Stunden lang auf.
2. Bevor Sie die Milchpumpe für längere Zeit weglegen, vergewissern Sie

sich, dass:

- a. Alle Teile der Milchpumpe sind sauber.
- b. Sie haben das Abpumpgerät gereinigt.
- c. Der Akku des Geräts ist vollständig geladen.

## 12. REINIGUNGSHINWEISE

Vorbereitung: milde Seife oder anderes Reinigungsmittel, sauberes Geschirrtuch, Wasser in Trinkwasserqualität.

Teile, die gewaschen oder desinfiziert werden müssen:

- Brustschild,
- Milchflasche,
- Stecker,
- Ventil,
- Saugnapf,
- Saugnapf,
- Staubkappe für den Brustschutz.

WARNUNG:

- Waschen Sie alle Teile, die direkt mit der Muttermilch in Berührung gekommen sind, sofort nach Gebrauch. So vermeiden Sie Rückstände und das Wachstum von Bakterien im Gerät.
- Verwenden Sie zur Reinigung des Geräts nur Wasser in Trinkwasserqualität (Leitungswasser oder Flaschenwasser).
- Verwenden Sie zum Reinigen der Ventile keine kleinen Instrumente wie Bürsten. Achten Sie darauf, das Teil nicht zu durchbohren.
- Zerlegen, waschen und spülen Sie alle Teile des Geräts, die direkt mit Muttermilch in Berührung gekommen sind (außer der Pumpe).

### SEHEN SIE ABB. 6

#### **A. Reinigen Sie die Komponenten der Milchpumpe (vor dem ersten Gebrauch und nach jedem Gebrauch):**

Schritt 1 - Nehmen Sie das Gerät auseinander und spülen Sie alle Teile, die mit der Brust und der Milch in Berührung gekommen sind, mit kaltem Wasser ab, um Milchreste und andere Rückstände zu entfernen.

Schritt 2 - 5 Minuten in warmem Seifenwasser einweichen, dann waschen und ausspülen

Schritt 3 - Lassen Sie die Teile an der Luft trocknen. Bewahren Sie trockene Geräteteile an einem kühlen und trockenen Ort auf, wenn Sie sie nicht benutzen.

#### **B. Sterilisation der Bestandteile der Milchpumpe (vor dem ersten Gebrauch und nach dem Gebrauch):**

Schritt 1 - Füllen Sie den Topf mit so viel Wasser, dass alle Teile des zerlegten Geräts bedeckt sind. Bringen Sie das Wasser zum Kochen, bevor Sie die ausgeklappte

Milchpumpe hineinlegen.

Schritt 2 - Legen Sie die Teile des Geräts 10 Minuten lang in kochendes Wasser.

Schritt 3 - Lassen Sie die Teile an der Luft trocknen. Bewahren Sie trockene Geräte-  
teile an einem kühlen und trockenen Ort auf, wenn Sie sie nicht benutzen.

### **C. Reinigung des Pumpperäts:**

Vorbereiten:

- milde Seife oder ein anderes Reinigungsmittel,
- Sauberes Geschirrtuch.

Teile, die gereinigt werden müssen:

- Pumpvorrichtung.

**WARNUNG:**

- Tauchen Sie die Pumpvorrichtung nicht in Wasser ein.
- Spülen Sie die Pumpvorrichtung nicht mit Wasser ab.
- Verwenden Sie zur Reinigung des Displays des Pumpperäts nur ein feuchtes, weiches Tuch mit einer milden Seife oder einem Reinigungsmittel. Stärkere Reinigungsmittel oder Scheuermittel können das Display zerstören.

## **13. SPEZIFIKATION**

**Ausgangsleistung:** 110-240V 50-60Hz

**Eingangsleistung:** 5V 2A

**Gewicht:** 785 g

**Abmessungen:** 105x125x52 mm

**Batteriekapazität und -typ:** 3,7 V 2000 mAh Li-Ion

## **14. BESCHREIBUNG DER MODI**

**EINZELMODUS:**

**Stimulationsmodus:** 2-19 kPa

**Ausdrucksmodus:** 19-41 kPa

**DOPPELMODUS:**

**Stimulationsmodus:** 6-19 kPa

**Ausdrucksmodus:** 21-42 kPa

Zulässige Differenz  $\pm 5$  Kpa.

## **15. GARANTIEKARTE/ REKLAMATIONEN**

Für das Produkt gilt eine 24-monatige Garantie.

Die Bedingungen der Garantie finden Sie unter: <https://nenopl/gwarancja>

Einzelheiten, Kontakt und Website-Adresse finden Sie unter:

<https://nenopl/kontakt>

Die technischen Daten und der Inhalt des Kits können ohne vorherige Ankündigung geändert werden. Wir entschuldigen uns für etwaige Unannehmlichkeiten.



## NÁVOD K POUŽITÍ

### *Vážený zákazníku,*

přístroj Neno Due, který jste obdrželi, je elektronická odsávačka mateřského mléka. Slouží k odsávání mateřského mléka po porodu.

*Před použitím zařízení si přečtěte návod k použití.*

### 01. BEZPEČNOSTNÍ OPATŘENÍ

1. Nepoužívejte odsávačku mateřského mléka během těhotenství - může to způsobit předčasný porod.
2. Přístroj nepoužívejte, pokud trpíte chronickým onemocněním nebo přecitlivělostí, která by vám způsobila bolest při používání přístroje.
3. Před každým použitím zařízení se ujistěte, že není poškozena žádná součástka. Nepoužívejte odsávačku mateřského mléka, pokud je některá z jejích součástí zjevně poškozená.
4. Přístroj uchovávejte mimo dosah dětí a zvířat.
5. Z hygienických důvodů by měla odsávačku používat pouze jedna osoba.
6. Čerpací část přístroje udržujte mimo dosah vody.
7. Nevystavujte zařízení mechanickému poškození, například pádem.
8. Silikonové části odsávačky mateřského mléka skladujte mimo horké povrchy, aby nedošlo k jejich deformaci.
9. Skladujte pouze mléko, které bylo odsáto pomocí čisté a vydezinfikované odsávačky.
10. Části přístroje nečistěte brusnými prostředky.
11. Nepokoušejte se sami opravovat odsávačku mateřského mléka - ztrácíte tím záruku.
12. Pokud používání přístroje způsobuje bolest nebo silné nepohodlí, vypněte jej a odsávačku odsuňte od prsu.
13. Trubičku nečistěte příliš často a před použitím se ujistěte, že je suchá. Mokrá trubice může přístroj poškodit.
14. Nenabíjete zařízení vyšším napětím, než je uvedeno v technické specifikaci.

### 02. ELEMENTY

#### OBRÁZEK 1

- A. Čepice x2
- B. Prsní štít o průměru 24 mm x2
- C. Konektor x2

- D. Sací uzávěr x2
- E. Sací miska x2
- F. Ventil x4
- G. Láhev na mléko x2
- H. Držák na láhev x2
- I. Trubka x2
- J. Nabíjecí kabel
- K. Čerpací zařízení
- L. Dudlík na láhev x2
- M. Víčko na láhev x2

### 03. POPIS IKON A TLAČÍTEK

1. Tlačítko napájení: Podržím na 2 sekundy odsávačku zapnete nebo vypnete.
2. Změna režimu: Stisknutím tlačítka změníte režim. Zařízení se po 2 minutách automaticky přepne ze stimulačního do expresního režimu. Zařízení umí ukládat nastavení a má počítadlo času. Při zapnutí zařízení se automaticky zapnou nastavení z předchozího použití zařízení. Odsávačka mateřského mléka se automaticky vypne po 30 minutách používání.
3. Sací výkon: + (stimulační režim: L1-L5; expresní režim: L1-L9).
4. Stav baterie: Stav baterie: Ukazuje zbývající množství energie v baterii. Pokud je baterie vybitá, nabíjejte odsávačku mateřského mléka.
5. Doba trvání sezení: Uvádí, jak dlouho odsávačku mateřského mléka používáte. Zařízení se automaticky vypne po 30 minutách používání.
6. Dvojitý/jednorázový režim: Stisknutím tlačítka zapnete nebo vypnete druhou odsávačku mateřského mléka. Na displeji se zobrazí, zda je zapnutá jedna nebo dvě odsávačky.

### OBRÁZEK 2

- A. Režim stimulace
- B. Procento baterie
- C. Dvojité/jednotlivé tlačítko
- D. Změna režimu
- E. Úroveň sání
- F. Režim vyjádření
- G. Ikona Double/ Single
- H. Doba trvání sezení
- I. Zvýšení sání
- J. Snížení sání
- K. Tlačítko napájení

#### 04. PŘED PRVNÍM POUŽITÍM

##### OBRÁZEK 3

- A. Odšroubujte láhev z konektoru.
- B. Zatáhněte za ventil dolů a odpojte jej od konektoru.
- C. Sundejte krytku prsního štítu a vytáhněte prsní štít z konektoru.
- D. Vyjměte sací uzávěr a sací misku z konektoru.

#### 05. ČIŠTĚNÍ

Čištění a dezinfekce jsou dvě různé činnosti. Je třeba je provádět odděleně, abyste ochránili své dítě a zajistili správnou funkci odsávačky mateřského mléka.

Čištění - omytí povrchu zařízení a odstranění nečistot.

Sanitace - ničení organismů, jako jsou bakterie nebo viry, které mohou být přítomny na povrchu zařízení.

Prsní štít, prvky odsávačky (konektor, sací víčko, sací miska), láhev a savička:

Před prvním použitím - čištění a **dezinfekce**

Po každém použití - **čištění**

Jednou denně - **dezinfekce**

#### 06. SESTAVENÍ ODSÁVAČKY MATEŘSKÉHO MLÉKA

1. Před dotykem odsávačky a prsu si důkladně umyjte ruce vodou a mýdlem.
2. Připojte sací nádobu a čerpací zařízení ke konektoru.
3. Umístěte ventil do konektoru a našroubujte láhev s mlékem na konektor otáčením ve směru hodinových ručiček, dokud se nepřestane otáčet.
4. Připojte hadičku k nasávacímu uzávěru.
5. Připojte hadičku k příslušnému portu čerpacího zařízení.

Tipy:

- a. Před každým použitím zkontrolujte, zda nejsou součásti odsávačky poškozeny. V případě potřeby vyměňte poškozené součásti za nové.
- b. Před použitím stroje vždy zkontrolujte čistotu prvků.
- c. Abyste zabránili poškození odsávačky mateřského mléka, ujistěte se, že jsou všechny její části před použitím suché.

##### OBRÁZEK 4

- A. Režim jednoho čerpadla
- B. Režim dvojitého čerpadla

#### 07. NABÍJENÍ ODSÁVAČKY MATEŘSKÉHO MLÉKA

Před prvním použitím odsávačku mateřského mléka 2 hodiny nabíjejte připojením ke zdroji napájení pomocí kabelu USB. Po dokončení nabíjení se na displeji zobrazí ikona plné baterie.

## 08. POUŽÍVÁNÍ ODSÁVAČKY MATEŘSKÉHO MLÉKA

### OBRÁZEK 5

1. Nasaďte prsní štít na prs tak, aby bradavka byla uvnitř odvodňovacího kanálku.
2. Přitiskněte prsní štít a konektor k prsu pomocí palce a ukazováčku. Podepřete si hrudník dlaní.
3. Zapněte odsávačku stisknutím tlačítka napájení a zvolte provozní režim, který vám vyhovuje.
4. Stisknutím tlačítka napájení odsávačku po použití vypněte a nasaďte víko na prsní štít, aby byl přístroj chráněn před prachem.
  - a. Odsávačka mateřského mléka začne pracovat v režimu stimulace. Pomocí tlačítek +/- nastavte sací výkon na úroveň, která vám vyhovuje.

**Stimulační režim** - rychlé odsávání, které napodobuje přirozené sání mateřského mléka dítětem a stimuluje tok mléka.
  - b. Po 2 minutách odsávačka automaticky aktivuje režim odsávání. Pomocí tlačítek +/- nastavte úroveň odsávání tak, abyste našli nejvyšší úroveň odsávání, která vám vyhovuje. Pokud vám z prsu začne vytékat mléko dříve, než uplynou dvě minuty, stiskněte tlačítko režimu a ručně přepněte na režim exprese.

**Expresní režim** - pomalejší odsávání, které jemně a efektivně odsává mateřské mléko.
  - c. V expresním režimu zvyšujte sací výkon, dokud nepocítíte mírné nepohodlí (nikoli bolest), a snižte sací výkon o jeden stupeň.

## 09. VÝMĚNA SPOTŘEBNÍCH DÍLŮ

Spotřební díly podléhají přirozenému opotřebení během provozu odsávačky mateřského mléka, a proto se na ně nevztahuje záruka výrobce.

Opotřebované součásti odsávačky, které přicházejí do styku s mlékem, by měly být vyměněny. Opotřebovaná součástka má prasklinu, deformaci, zašednutí nebo výraznou změnu barvy.

- Vyměňte membránu každých 8 týdnů (pokud odsávačku používáte 1-3krát denně) nebo každé 3-4 týdny (pokud odsávačku používáte více než 3krát denně).
- Vyměňte ventil každé 2-3 měsíce (při používání 1-3krát denně) nebo každé 4 týdny (při používání více než 3krát denně).
- Pokud odsávačku mateřského mléka používáte častěji než třikrát denně, vyměňte nálevku každých 6 měsíců.
- Trubičku vyměňte pouze v případě, že se do ní dostala vlhkost nebo je poškozená.

## 10. ČASTO Kladené DOTAZY

1. **Přístroj se nespustí:** ujistěte se, že je odsávačka mateřského mléka připojena k funkční elektrické zásuvce. Pokud odsávačka mateřského mléka nemá zdroj napájení, její displej se nezapne a nezobrazí se žádné chybové hlášení.
2. **Přístroj se po stisknutí tlačítka napájení nespustí:** zkontrolujte, zda je přístroj připojen k napájení nebo zda má plně nabitou baterii.
3. **Žádné/slabé sání:** zkontrolujte, zda jsou všechny části odsávačky správně umístěny. Rozeberte odsávačku mateřského mléka a ujistěte se, že jsou všechny části čisté a nepoškozené. Odsávačku mateřského mléka znovu sestavte podle pokynů v části 07 (Sestavení odsávačky mateřského mléka). V režimu jednorázového čerpání se ujistěte, že je odsávačka mateřského mléka připojena ke správnému portu na čerpacím zařízení.
4. **Z prsu vytéká více mléka, než kolik pojme láhev:** vypněte odsávačku a odpojte ji ze sítě. Odsávačku otřete vlhkým (ne mokrým) hadříkem. Pokud v hadičce zůstalo mléko, odpojte ji od odsávačky a vyčistěte ji. Když jsou všechny části zařízení suché, znovu je sestavte.

## 11. DLOUHODOBÉ SKLADOVÁNÍ

1. Odsávačka mateřského mléka má vestavěnou baterii. Z důvodu ochrany před poškozením přejde přístroj po delší době nečinnosti do skladovacího režimu. Chcete-li vypnout režim ukládání, připojte zařízení k napájení a nabíjejte jej po dobu 2 hodin.
2. Před odložením odsávačky mateřského mléka na delší dobu se ujistěte, že:
  - a. Všechny části odsávačky jsou čisté.
  - b. Vyčistili jste čerpací zařízení.
  - c. Baterie zařízení je plně nabitá.

## 12. POKYNY K ČIŠTĚNÍ

Připravte si: jemné mýdlo nebo jiný čisticí prostředek, čistou utěrku na nádobí, vodu vhodnou k pití.

Části, které je třeba umýt nebo dezinfikovat:

- Prsní štít,
- Láhev na mléko,
- Konektor,
- Ventil,
- Přísavka,
- Sací mísa,
- Prachovka prsního štítu.

VAROVÁNÍ:

- Ihned po použití umyjte všechny části, které přišly do přímého kontaktu s mateřským mlékem. Vyhněte se tak vzniku zbytků a množení bakterií v přístroji.

- K čištění spotřebiče používejte pouze vodu pitné kvality (z vodovodu nebo balenou).
- Při čištění ventilů nepoužívejte malé nástroje, jako jsou kartáče. Dávejte pozor, abyste díl nepropíchli.
- Rozeberte, umyjte a opláchněte všechny části přístroje, které přišly do přímého kontaktu s mateřským mlékem (kromě odsávačky).

#### **OBRÁZEK 6**

##### **A. Čištění součástí odsávačky mateřského mléka (před prvním použitím a po každém použití):**

Krok 1 - Rozeberte přístroj a opláchněte všechny části, které přišly do styku s prsy a mlékem, ve studené vodě, abyste se zbavili zbytků mléka a jakýchkoli zbytků.

Krok 2 - Namočte na 5 minut do teplé mýdlové vody, poté umyjte a opláchněte.

Krok 3 - Nechte díly vyschnout na vzduchu. Suché části zařízení skladujte na chladném a suchém místě, pokud je nepoužíváte.

##### **B. Sterilizace součástí odsávačky mateřského mléka (před prvním použitím a po použití):**

Krok 1 - Naplňte hrnek takovým množstvím vody, aby byly pokryty všechny části rozebraného spotřebiče. Než do něj vložíte rozloženou odsávačku mateřského mléka, přiveďte vodu k varu.

Krok 2 - Vložte části přístroje na 10 minut do vroucí vody.

Krok 3 - Nechte díly vyschnout na vzduchu. Suché části zařízení skladujte na chladném a suchém místě, pokud je nepoužíváte.

##### **C. Čištění čerpacího zařízení:**

Připravte se:

- mírné mýdlo nebo jiný čistící prostředek,
  - čistá utěrka na nádobí.
- Díly, které je třeba vyčistit:
- čerpací zařízení.

#### **VAROVÁNÍ:**

- Čerpací zařízení neponožte do vody.
- Čerpací zařízení neoplachujte vodou.
- Při čištění displeje čerpacího zařízení používejte pouze vlhký, měkký hadřík s jemným mýdlem nebo čistícím prostředkem. Silnější čistící prostředky nebo abrazivní materiály mohou displej zničit.

### **13. SPECIFIKACE**

**Výstupní výkon:** 110-240 V 50-60 Hz

**Vstupní napájení:** 5V 2A

**Hmotnost:** 785 g

**Rozměry:** 105x125x52 mm  
**Kapacita a typ baterie:** 3,7 V 2000 mAh Li-Ion

#### 14. POPIS REŽIMŮ

##### JEDNOTLIVÝ REŽIM:

**Režim stimulace:** 2-19 kPa

**Režim vyjádření:** 19-41 kPa

##### DVOJITÝ REŽIM:

**Režim stimulace:** 6-19 kPa

**Režim vyjádření:** 21-42 kPa

Přípustný rozdíl  $\pm 5$  kPa.

#### 15. ZÁRUČNÍ LIST/REKLAMACE

Na výrobek se vztahuje záruka 24 měsíců.

Podmínky záruky jsou k dispozici na adrese: <https://nenopl/gwarancja>.

Podrobnosti, kontakt a adresu webových stránek naleznete na adrese:

<https://nenopl/kontakt>.

Specifikace a obsah sady se mohou změnit bez předchozího upozornění. Omlouváme se za případné nepřijemnosti.

# HU

## HASZNÁLATI UTASÍTÁS

### *Kedves Ügyfél,*

az Ön által kapott Neno Due készülék egy elektronikus mellszívó. Szülés után az anyatej kinyomására szolgál.

***Kérjük, a készülék használata előtt olvassa el a használati utasítást.***

#### 01. BIZTONSÁGI INTÉZKEDÉSEK

1. Ne használja a mellszívót terhesség alatt - ez koraszülést okozhat.
2. Ne használja a készüléket, ha olyan krónikus betegségben vagy túlérzékenységben szenved, amely miatt a készülék használata fájdalmas lehet az Ön számára.
3. A készülék minden egyes használata előtt győződjön meg arról, hogy egyetlen alkatrész sem sérült meg. Ne használja a mellszívót, ha bármelyik

- alkatrésze egyértelműen sérült.
4. Tartsa a készüléket távol a gyermekektől és állatoktól.
  5. Higiéniai okokból csak egy személy használhatja a mellszívót.
  6. Tartsa a készülék szivattyúzó részét távol a víztől.
  7. Kerülje, hogy a készüléket mechanikai sérüléseknek tegye ki, például leejtés miatt.
  8. Tárolja a mellszívó szilikon részeit forró felületektől távol, hogy elkerülje azok torzulását.
  9. Csak olyan tejet tároljon, amelyet tiszta és fertőtlenített mellszívóval ürítettek.
  10. Ne tisztítsa a készülék részeit súrolószerekkel.
  11. Ne próbálja meg saját maga megjavítani a mellszívót - ez a garancia érvényét veszti.
  12. Ha a készülék használata fájdalmat vagy súlyos kellemetlenséget okoz, kapcsolja ki, és távolítsa el a mellszívót a mellétől.
  13. Ne tisztítsa túl gyakran a tubust, és használat előtt győződjön meg róla, hogy száraz. A nedves cső károsíthatja a készüléket.
  14. Ne töltsa a készüléket a műszaki leírásban megadottnál nagyobb feszültséggel.

## 02. ELEMENTS

### LÁSD AZ 1. ÁBRÁT

- A. Sapka x2
- B. Mellpajzs 24 mm átmérőjű x2
- C. Csatlakozó x2
- D. Szívókupak x2
- E. Szívótál x2
- F. Szelep x4
- G. Tejes üveg x2
- H. Palacktartó x2
- I. Cső x2
- J. Töltőkábel
- K. Szivattyúberendezés
- L. Cumisüveg szívócső x2
- M. Palackfedél x2

## 03. AZ IKONOK ÉS GOMBOK LEÍRÁSA

1. Bekapcsológomb: Tartsa lenyomva 2 másodpercig a mellszívó be- és kikapcsolásához.
2. Módváltás: Nyomja meg a gombot az üzemmód megváltoztatásához. A készülék 2 perc elteltével automatikusan átvált a stimulációs üzemmódról a



kifejező üzemmódra. A készülék képes a beállítások mentésére és rendelkezik időszámolóval. A készülék bekapcsolásakor automatikusan bekapcsolódnak a készülék előző használatából származó beállítások. A mellszívó 30 perc használat után automatikusan kikapcsol.

3. Szívóerő: + (stimulációs üzemmód: L1-L5; expressziós üzemmód: L1-L9).
4. Az akkumulátor állapota: Az akkumulátor hátralévő energiájának mennyiségét jelzi. Töltse fel a mellszívót, ha az akkumulátor lemerült.
5. Az ülés időtartama: Megmutatja, hogy mióta használja a mellszívót. A készülék 30 perc használat után automatikusan kikapcsol.
6. Dupla/egyszeres üzemmód: Nyomja meg a gombot a második mellszívó be- vagy kikapcsolásához. A kijelző képernyő mutatja, hogy egy vagy két mellszívó van-e bekapcsolva.

#### LÁSD A 2. ÁBRÁT

- A. Stimulációs üzemmód
- B. Akkumulátor százalék
- C. Dupla/ Egy gomb
- D. Módváltás
- E. Szívási szint
- F. Kifejezési mód
- G. Dupla/ egyszeres ikon
- H. A munkamenet időtartama
- I. Szívásnövekedés
- J. Szívás csökkenése
- K. Bekapcsológomb

#### 04. AZ ELSŐ HASZNÁLAT ELŐTT

##### LÁSD A 3. ÁBRÁT

- A. Csavarja ki a palackot a csatlakozóból.
- B. Húzza lefelé a szelepet, hogy leválassza a csatlakozóról.
- C. Vegye le a mellvéd sapkáját, és húzza ki a mellvédet a csatlakozóból.
- D. Vegye ki a szívósapkát és a szívótálat a csatlakozóból.

#### 05. TISZTÍTÁS

A tisztítás és a fertőtlenítés két különböző tevékenység. Ezeket külön kell elvégezni, hogy megvédje gyermekét és biztosítsa a mellszívó megfelelő működését.

Tisztítás - a készülék felületének lemosása és a szennyeződések eltávolítása.

Fertőtlenítés - az eszköz felületén esetlegesen jelen lévő organizmusok, például baktériumok vagy vírusok elpusztítása.

Mellpajzs, mellszívó elemek (csatlakozó, szívókupak, szívótál), A cumisüveg és a szopóka:

## Első használat előtt-tisztítás és fertőtlenítés

Minden **használat** után-tisztítás

Naponta egyszer - **fertőtlenítés**

### 06. A MELLSZÍVÓ ÖSSZESZERELÉSE

1. Alaposan mosson kezet szappannal és vízzel, mielőtt a mellszívóhoz és a mellhez érne.
2. Csatlakoztassa a szívótálat és a szivattyúberendezést a csatlakozóhoz.
3. Helyezze a szelepet a csatlakozóba, és csavarja a tejesüveget a csatlakozóra az óramutató járásával megegyező irányba történő elfordítással, amíg meg nem áll az elfordulás.
4. Csatlakoztassa a csövet a szívókupakhoz.
5. Csatlakoztassa a csövet a szivattyúkészülék megfelelő nyílásához.

Típek:

- a. Minden használat előtt ellenőrizze a mellszívó alkatrészeit a sérülések szempontjából. Szükség szerint cserélje ki a sérült elemeket újakra.
- b. A gép használata előtt mindig ellenőrizze az elemek tisztaságát.
- c. A mellszívó sérülésének elkerülése érdekében használat előtt győződjön meg arról, hogy minden alkatrésze száraz.

### LÁSD A 4. ÁBRÁT

- A. Egyszemélyes szivattyú üzemmód
- B. Dupla szivattyú üzemmód

### 07. A MELLSZÍVÓ FELTÖLTÉSE

Az első használat előtt tölts fel a mellszívót 2 órán keresztül, csatlakoztassa a tápegységhez az USB-kábel segítségével. A töltés befejeztével a kijelzőn az akkumulátor ikonja tele lesz.

### 08. A MELLSZÍVÓ HASZNÁLATA

#### LÁSD AZ 5. ÁBRÁT

1. Helyezze a mellvédet a mellre úgy, hogy a mellbimbó a vízvezető csatornában legyen.
2. Nyomja a mellvédet és a csatlakozót a melléhez a hüvelyk- és mutatóujjával. Támassza meg a mellkasát a tenyerével.
3. Kapcsolja be a mellszívót a bekapcsológomb megnyomásával, és válassza ki az Önnek megfelelő üzemmódot.
4. Használat után a bekapcsológomb megnyomásával kapcsolja ki a mellszívót, és helyezze a fedelet a mellvédőre, hogy megvédje a gépet a portól.
  - a. A mellszívó stimulációs üzemmódban kezd el dolgozni. Állítsa be a szívóteljesítményt az Ön számára kényelmes szintre a +/- gombok segítségével.

**Stimulációs üzemmód** - gyors szivattyúzás, amely utánozza a baba természetes anyatej-szívását, serkenti a tejáramlást.

- 2 perc elteltével** a mellszívó automatikusan bekapcsolja a kifejező üzemmódot. Állítsa be a szívás szintjét a +/- gombok segítségével, hogy megtalálja az Ön számára kényelmes legmagasabb szívási szintet. Ha a két perc letelte előtt elkezd tej folyni a melléből, nyomja meg az üzemmód gombot, hogy manuálisan átkapcsoljon a kifejező üzemmódra.

**Expression üzemmód** - lassabb pumpálás, amely kíméletesen és hatékonyan szívja az anyatejet.

- Kifejező üzemmódban növelje a szívóteljesítményt, amíg enyhe kellemtelenséget (nem fájdalmat) nem érez, majd csökkentse a szívóteljesítményt egy fokkal.

## 09. FOGYÓ ALKATRÉSZEK CSERÉJE

A fogyó alkatrészek a mellszívó működése során természetes elhasználódásnak vannak kitéve, ezért a gyártó garanciája nem terjed ki rájuk.

A mellszívó elhasználódott, tejjel érintkező alkatrészeit ki kell cserélni. Az elhasználódott alkatrész repedést, deformációt, elszíneződést vagy határozott színváltozást mutat.

- Cserélje ki a membránt 8 hetente (ha naponta 1-3 alkalommal használja a mellszívót) vagy 3-4 hetente (ha naponta több mint háromszor használja a mellszívót).
- Cserélje ki a szelepet 2-3 havonta (napi 1-3 használat esetén) vagy 4 hetente (napi 3-nál több használat esetén).
- Cserélje ki a tölcsért 6 havonta, ha naponta több mint háromszor használja a mellszívót.
- Csak akkor cserélje ki a csövet, ha nedvesség jut a csöbe, vagy ha a cső sérült.

## 10. GYIK

- A gép nem indul:** győződjön meg róla, hogy a mellszívó működő elektromos csatlakozóhoz van-e csatlakoztatva. Ha a mellszívónak nincs áramforrása, a kijelzője nem kapcsol be, és nem jelenik meg hibaüzenet.
- A készülék nem indul el a bekapcsológomb megnyomása után:** győződjön meg róla, hogy a készülék csatlakoztatva van a tápellátáshoz, vagy teljesen feltöltött akkumulátorral rendelkezik.
- Nincs/gyenge szívás:** győződjön meg arról, hogy a mellszívó minden része megfelelően van-e elhelyezve. Szerelje szét a mellszívót, és győződjön meg arról, hogy minden alkatrész tiszta és sértetlen. Szerelje össze újra a mellszívót a 07. szakaszban (A mellszívó összeszerelése) leírtak szerint. Egy személyes szivattyúzási üzemmódban győződjön meg arról, hogy a mellszívó

a megfelelő csatlakozóhoz van-e csatlakoztatva a szivattyúkészüléken.

- 4. Több tej folyt ki a mellből, mint amennyi a cumisüvegbe befér:** kapcsolja ki a mellszívót, és húzza ki a konnektorból. Használjon nedves (nem nedves) ruhát a mellszívó letörléséhez. Ha maradt tej a csőben, húzza ki azt a pumpáló készülékből, és tisztítsa meg. Ha a készülék minden része megszáradt, szerelje vissza.

## 11. HOSSZÚ TÁVÚ TÁROLÁS

1. A mellszívó beépített akkumulátorral rendelkezik. A sérülések elleni védelem érdekében a készülék hosszú ideig tartó inaktivitás után tárolási üzemmódba kapcsol. A tároló üzemmód kikapcsolásához csatlakoztassa a készüléket a hálózathoz, és töltsé fel 2 órán keresztül.
2. Mielőtt hosszabb időre elteszi a mellszívót, győződjön meg róla, hogy:
  - a. A mellszívó minden része tiszta.
  - b. Megtisztította a szivattyúberendezést.
  - c. A készülék akkumulátora teljesen feltöltött.

## 12. TISZTÍTÁSI UTASÍTÁSOK

Előkészítés: enyhe szappan vagy más tisztítószer, tiszta mosogatótörlő, ivóvízminőségű víz.

Mosandó vagy fertőtlenítenendő alkatrészek:

- Mellpajzs,
- Tejes üveg,
- Csatlakozó,
- Szelep,
- Tapadókorong,
- Szívótál,
- Mellpajzs porvédő sapka.

FIGYELEM:

- Használat után azonnal mosson el minden olyan részt, amely közvetlenül érintkezett az anyatejjel. Ez segít elkerülni a maradványokat és a baktériumok elszaporodását a készülékben.
- A készülék tisztításához csak ivóvíz minőségű vizet (csapvizet vagy palackozottat) használjon.
- A szelepek tisztításakor ne használjon kis eszközöket, például keféket. Vigyázzon, hogy ne szúrja át az alkatrészt.
- Szedje szét, mossa és öblítse le a készülék minden olyan részét, amely közvetlenül érintkezett az anyatejjel (kivéve a szivattyút).

## LÁSD A 6. ÁBRÁT

- A. A mellszívó alkatrészeinek tisztítása (az első használat előtt és minden használat után):**

1. lépés - Szerelje szét a készüléket, és öblítse le hideg vízben az összes olyan alkatrészt, amely érintkezett a mellet és a tejjel, hogy megszabaduljon a tejmaradványoktól és az esetleges maradványoktól.
2. lépés - 5 percig áztassa meleg, szappanos vízben, majd mossa le és öblítse le.
3. lépés - Hagyja az alkatrészeket a levegőn megszáradni. Tárolja a száraz készülékalkatrészeket hűvös és száraz helyen, amikor nem használja őket.

**B. A mellszívó alkatrészeinek sterilizálása (első használat előtt és használat után):**

1. lépés - Töltsön annyi vizet a fazékba, hogy a szétszerelt készülék minden részét ellepje. Forralja fel a vizet, mielőtt a kibontott mellszívót beleteszi.
2. lépés - Helyezze a készülék részeit 10 percre forró vízbe.
3. lépés - Hagyja az alkatrészeket a levegőn megszáradni. A száraz készülékalkatrészeket hűvös és száraz helyen tárolja, amikor nem használja őket.

**C. A szivattyúberendezés tisztítása:**

Készülj:

- enyhe szappan vagy más tisztítószer,
- tisztító mosogatótörlő.

Tisztítandó alkatrészek:

- szivattyú készülék.

FIGYELEM:

- Ne merítse a szivattyúberendezést vízbe.
- Ne öblítse ki a szivattyúberendezést vízzel.
- A szivattyúkészülék kijelzőjének tisztításakor csak nedves, puha ruhát használjon enyhe szappannal vagy tisztítószerezrel. Az erősebb tisztítószerek vagy súrolószerek tönkretelhetik a kijelzőt.

### 13. MŰSZAKI ADATOK

**Kimeneti teljesítmény:** 110-240V 50-60Hz

**Bemeneti teljesítmény:** 5V 2A

**Súly:** 785 g

**Méret:** 105x125x52 mm

**Az akkumulátor kapacitása és típusa:** Li-Ion akkumulátor: 3,7V 2000 mAh

### 14. A MÓDOK LEÍRÁSA

**EGYSZERES MÓD**

**Stimulációs mód:** 2-19 kPa

**Kifejezési mód:** 19-41 kPa

**DUPLA ÜZEMMÓD:**

**Stimulációs mód:** 6-19 kPa

**Kifejezési mód:** 21-42 kPa  
Megengedett eltérés  $\pm 5$  Kpa.

## 15. JÓTÁLLÁSI JEGY/ REKLAMÁCIÓ

A termékre 24 hónapos garancia vonatkozik.

A garancia feltételei a következő címen találhatóak: <https://neno.pl/gwarancia>

Részletek, elérhetőségek és a honlap címe a következő címen található:

<https://neno.pl/kontakt>

A készlet specifikációi és tartalma előzetes értesítés nélkül változhatnak. Elnézést kérünk az esetleges kellemetlenségekért.

# SK

## POUŽÍVATEĽSKÁ PRÍRUČKA

*Vážený zákazník,*

zariadenie Neno Due, ktoré ste dostali, je elektronická odsávačka mlieka. Používa sa na odsávanie materského mlieka po pôrode.

*Pred použitím zariadenia si prečítajte návod na použitie.*

### 01. BEZPEČNOSTNÉ OPATRENIA

1. Nepoužívajte odsávačku počas tehotenstva - môže to spôsobiť predčasný pôrod.
2. Prístroj nepoužívajte, ak trpíte chronickými ochoreniami alebo precitlivosťou, ktoré by vám spôsobili bolesť pri používaní prístroja.
3. Pred každým použitím zariadenia skontrolujte, či nie je poškodená žiadna jeho súčasť. Nepoužívajte odsávačku mlieka, ak je niektorá z jej súčastí zjavne poškodená.
4. Zariadenie uchovávajte mimo dosahu detí a zvierat.
5. Z hygienických dôvodov by mala odsávačku používať len jedna osoba.
6. Čerpacie časti zariadenia uchovávajte mimo dosahu vody.
7. Nevystavujte zariadenie mechanickému poškodeniu, napríklad pádom.
8. Silikónové časti odsávačky mlieka skladujte mimo horúcich povrchov, aby nedošlo k ich deformácii.
9. Skladujte len mlieko, ktoré bolo odsaté pomocou čistej a vydezinfikovanej odsávačky mlieka.

10. Časti zariadenia nečistite abrazívnymi prostriedkami.
11. Nepokúšajte sa opraviť odsávačku mlieka sami - stratíte tým platnosť záruky.
12. Ak používanie prístroja spôsobuje bolesť alebo silné nepohodlie, vypnite ho a odsávačku mlieka odsuňte od prsníka.
13. Trubicu nečistite príliš často a pred použitím sa uistite, že je suchá. Mokrá trubica môže zariadenie poškodiť.
14. Zariadenie nenabíjajte vyšším napätím, ako je uvedené v technickej špecifikácii.

## 02. ELEMENTY

### POZRI OBR. 1

- A. Čiapka x2
- B. Prsný štít s priemerom 24 mm x2
- C. Konektor x2
- D. Odsávací uzáver x2
- E. Sacia miska x2
- F. Ventil x4
- G. Fľaša na mlieko x2
- H. Držiak na fľašu x2
- I. Rúrka x2
- J. Nabíjací kábel
- K. Čerpacie zariadenie
- L. Cumlík na fľašu x2
- M. Viečko na fľašu x2

## 03. POPIS IKON A TLAČIDIEL

1. Tlačidlo napájania: Podržte ho 2 sekundy, aby ste zapli alebo vypli odsávačku mlieka.
2. Zmena režimu: Stlačením tlačidla zmeníte režim. Zariadenie sa po 2 minútach automaticky prepne zo stimulačného do expresného režimu. Zariadenie môže ukladať nastavenia a má počítadlo času. Po zapnutí zariadenia sa automaticky zapnú nastavenia z predchádzajúceho použitia zariadenia. Odsávačka mlieka sa automaticky vypne po 30 minútach používania.
3. Sací výkon: + zvyšuje sací výkon; - znižuje sací výkon (stimulačný režim: L1-L5; expresný režim: L1-L9).
4. Stav batérie: Ukazuje zostávajúcu energiu batérie. Ak je batéria vybitá, nabite odsávačku mlieka.
5. Trvanie zasadnutia: Uvádza sa, ako dlho používate odsávačku mlieka. Zariadenie sa automaticky vypne po 30 minútach používania.
6. Dvojitý/jednorazový režim: Stlačením tlačidla zapnete alebo vypnete druhú odsávačku mlieka. Na displeji sa zobrazí, či je zapnutá jedna alebo dve odsávačky.

## **POZRI OBR. 2**

- A. Režim stimulácie
- B. Percentá batérie
- C. Dvojité/jednotlivé tlačidlo
- D. Zmena režimu
- E. Úroveň sania
- F. Režim vyjadrenia
- G. Ikona Double/ Single
- H. Trvanie relácie
- I. Zvýšenie sania
- J. Zníženie sania
- K. Tlačidlo napájania

## **04. PRED PRVÝM POUŽITÍM**

### **POZRI OBR. 3**

- A. Odskrutkujte fľašu z konektora.
- B. Potiahnite ventil nadol, aby ste ho odpojili od konektora.
- C. Odstráňte kryt prsného štítu a vyťahnite prsný štít z konektora.
- D. Vyberte nasávací uzáver a nasávaciu miskú z konektora.

## **05. ČISTENIE**

Čistenie a dezinfekcia sú dve rôzne činnosti. Musia sa vykonávať oddelene, aby ste ochránili svoje dieťa a zabezpečili správne fungovanie odsávačky mlieka.

Čistenie - umývanie povrchu zariadenia a odstraňovanie nečistôt.

Sanitácia - ničenie organizmov, ako sú baktérie alebo vírusy, ktoré sa môžu nachádzať na povrchu zariadenia.

Prsný štít, prvky odsávačky (konektor, odsávacie viečko, odsávacia miska), fľaša a cumlík:

Pred prvým použitím - **čistenie a dezinfekcia**

Po každom použití - **čistenie**

Raz denne - **dezinfekcia**

## **06. ZOSTAVENIE ODSÁVAČKY Mlieka**

1. Pred dotykom odsávačky a prsníka si dôkladne umyte ruky vodou a mydlom.
2. Pripojte saciu misu a čerpacie zariadenie ku konektoru.
3. Ventil umiestnite do konektora a fľašu na mlieko naskrutkujte na konektor otáčaním v smere hodinových ručičiek, kým sa neprestane otáčať.
4. Pripojte hadičku k nasávaciemu uzáveru.
5. Pripojte hadičku k príslušnému portu čerpacieho zariadenia.

Tipy:

- a. Pred každým použitím skontrolujte, či súčasti odsávačky nie sú poško-



- dené. Poškodené položky podľa potreby vymeňte za nové.
- b. Pred použitím stroja vždy skontrolujte čistotu prvkov
  - c. Aby ste predišli poškodeniu odsávačky mlieka, uistite sa, že sú všetky jej časti pred použitím suché.

#### **POZRI OBR. 4**

- A. Režim jedného čerpadla
- B. Režim dvojitého čerpadla

### **07. NABÍJANIE ODSÁVAČKY MLIEKA**

Pred prvým použitím odsávačku mlieka 2 hodiny nabíjajte pripojením k elektrickej sieti pomocou kábla USB. Po dokončení nabíjania sa na displeji zobrazí ikona plnej batérie.

### **08. POUŽÍVANIE ODSÁVAČKY MLIEKA**

#### **POZRI OBR. 5**

1. Umiestnite prsný štít na prsník tak, aby sa bradavka nachádzala vo vnútri odvodňovacieho kanálika.
2. Prsný štít a konektor priložte k prsníku pomocou palca a ukazováka. Podoprite si hrudník dlaňou.
3. Zapnite odsávačku mlieka stlačením tlačidla napájania a vyberte režim prevádzky, ktorý vám vyhovuje.
4. Po použití odsávačku mlieka vypnite stlačením tlačidla napájania a nasadte kryt na prsný štít, aby ste zariadenie chránili pred prachom.
  - a. Odsávačka mlieka začne pracovať v stimulačnom režime. Pomocou tlačidiel +/- nastavte sací výkon na úroveň, ktorá vám vyhovuje.  
**Režim stimulácie** - rýchle odsávanie, ktoré napodobňuje prirodzené sanie materského mlieka dieťaťom a stimuluje tok mlieka.
  - b. Po 2 minútach odsávačka mlieka automaticky aktivuje režim odsávania. Pomocou tlačidiel +/- nastavte úroveň odsávania, aby ste našli najvyššiu úroveň odsávania, ktorá vám vyhovuje. Ak vám začne z prsníka vytekať mlieko skôr, ako uplynú dve minúty, stlačením tlačidla režimu manuálne prepnete na režim expresie.  
**Režim expresie** - pomalšie odsávanie, ktoré jemne a účinne odsáva materské mlieko.
  - c. V režime expresie zvyšujte sací výkon, kým nepocítite mierne nepohodlie (nie bolesť) a znížte sací výkon o jeden stupeň.

### **09. VÝMENA SPOTREBNÝCH DIELOV**

Spotrebné diely podliehajú prirodzenému opotrebovaniu počas prevádzky odsávačky mlieka, a preto sa na ne nevzťahuje záruka výrobcu.

Opotrebované súčasti odsávačky mlieka, ktoré prichádzajú do kontaktu s mliekom,

by sa mali vymeniť. Opatrebovaná súčasť má prasklinu, deformáciu, zmatnenie alebo výraznú zmenu farby.

- Membránu vymieňajte každých 8 týždňov (ak odsávačku používate 1-3-krát denne) alebo každé 3-4 týždne (ak odsávačku používate viac ako 3-krát denne).
- Ventil vymieňajte každé 2-3 mesiace (ak ho používate 1-3-krát denne) alebo každé 4 týždne (ak ho používate viac ako 3-krát denne).
- Ak používate odsávačku mlieka častejšie ako 3-krát denne, vymeňte lievik každých 6 mesiacov.
- Trubicu vymeňte len vtedy, ak sa do nej dostane vlhkosť alebo je poškodená.

## 10. ČASTO KLADENÉ OTÁZKY

1. **Prístroj sa nespustí:** skontrolujte, či je odsávačka mlieka pripojená k funkčnej elektrickej zásuvke. Ak odsávačka mlieka nemá zdroj napájania, jej displej sa nezapne a nezobrazí sa žiadne chybové hlásenie.
2. **Zariadenie sa po stlačení tlačidla napájania nespustí:** skontrolujte, či je zariadenie pripojené k napájaniu alebo či má plne nabitú batériu.
3. **Žiadne/slabé odsávanie: skontrolujte,** či sú všetky časti odsávačky správne umiestnené. Rozmontujte odsávačku mlieka a uistite sa, že všetky časti sú čisté a nepoškodené. Odsávačku mlieka znovu zostavte podľa pokynov v časti 07 (Zostavenie odsávačky mlieka). V režime jednoduchého odsávania sa uistite, že je odsávačka mlieka pripojená k správne mu portu na odsávacom zariadení.
4. **Z prsníka vyteká viac mlieka, ako sa zmestí do fľaše: vypnite** odsávačku mlieka a odpojte ju zo siete. Na utretie odsávačky mlieka použite vlhkú (nie mokrú) handričku. Ak v hadičke zostalo mlieko, odpojte ju od odsávačky a vyčistite ju. Keď sú všetky časti zariadenia suché, opäť ich zložte.

## 11. DLHODOBÉ SKLADOVANIE

1. Odsávačka mlieka má zabudovanú batériu. Na ochranu pred poškodením sa zariadenie po dlhšom čase nečinnosti prepne do režimu skladovania. Ak chcete vypnúť režim skladovania, pripojte zariadenie k napájaniu a nabíjajte ho 2 hodiny.
2. Pred odložením odsávačky mlieka na dlhší čas sa uistite, že:
  - a. Všetky časti odsávačky mlieka sú čisté.
  - b. Vyčistili ste čerpacie zariadenie.
  - c. Batéria zariadenia je úplne nabitá.

## 12. POKYNY NA ČISTENIE

Prípravte si: jemné mydlo alebo iný čistiaci prostriedok, čistú utierku na riad, pitnú vodu.

Časti, ktoré je potrebné umyť alebo vydezinfikovať:

- Prsný štít,
- Flaša na mlieko,
- Konektor,
- Ventil,
- Prísavka,
- Sacia misa,
- Prachovka prsného štítu.

**VAROVANIE:**

- Všetky časti, ktoré prišli do priameho kontaktu s materským mliekom, ihneď po použití umyte. Zabráňte tak vzniku zvyškov a množeniu baktérií v prístroji.
- Na čistenie spotrebiča používajte len vodu pitnej kvality (z vodovodu alebo balenú).
- Pri čistení ventilov nepoužívajte malé nástroje, napríklad kefy. Dávajte pozor, aby ste diel neprepichli.
- Rozmontujte, umyte a opláchnite všetky časti zariadenia, ktoré prišli do priameho kontaktu s materským mliekom (okrem odsávačky).

#### **POZRI OBR. 6**

##### **A. Čistenie komponentov odsávačky mlieka (pred prvým použitím a po každom použití):**

Krok 1 - Rozmontujte zariadenie a opláchnite všetky časti, ktoré prišli do kontaktu s prsníkom a mliekom, v studenej vode, aby ste sa zbavili zvyškov mlieka a akýchkoľvek zvyškov.

Krok 2 - Namočte na 5 minút do teplej mydlovej vody, potom umyte a opláchnite

Krok 3 - Nechajte diely vyschnúť na vzduchu. Suché časti zariadenia skladujte na chladnom a suchom mieste, keď ich nepoužívate.

##### **B. Sterilizácia komponentov odsávačky mlieka (pred prvým použitím a po použití):**

Krok 1 - Naplňte hrniec takým množstvom vody, aby boli pokryté všetky časti rozobratého spotrebiča. Pred vložением rozloženej odsávačky mlieka dovnútra privedte vodu do varu.

Krok 2 - Časti zariadenia vložte na 10 minút do vriacej vody.

Krok 3 - Nechajte diely vyschnúť na vzduchu. Suché časti zariadenia skladujte na chladnom a suchom mieste, keď ich nepoužívate.

##### **C. Čistenie čerpaceho zariadenia:**

Pripravte sa:

- jemné mydlo alebo iný čistiaci prostriedok,
- čistá utierka na riad.

Časti, ktoré je potrebné vyčistiť:

- čerpace zariadenie.

**VAROVANIE:**

- Čerpacie zariadenie neponárajte do vody.
- Čerpacie zariadenie neoplachujte vodou.
- Pri čistení displeja čerpacieho zariadenia používajte len vlhkú, mäkkú handričku s jemným mydlom alebo čistiacim prostriedkom. Silnejšie čistiace prostriedky alebo abrazívne materiály môžu zničiť displej.

**13. ŠPECIFIKÁCIA**

**Výstupný výkon:** 110-240 V 50-60 Hz

**Vstupné napájanie:** 5V 2A

**Hmotnosť:** 785 g

**Rozmery:** 105x125x52 mm

**Kapacita a typ batérie:** 3,7 V 2000 mAh Li-Ion

**14. OPIS REŽIMOV**

**JEDNODUCHÝ REŽIM:**

**Režim stimulácie:** 2-19 kPa

**Režim vyjadrenia:** 19-41 kPa

**DVOJITÝ REŽIM:**

**Režim stimulácie:** 6-19 kPa

**Režim vyjadrenia:** 21-42 kPa

**Prípustný rozdiel**  $\pm 5$  Kpa.

**15. ZÁRUČNÝ LIST/REKLAMÁCIE**

Na výrobok sa vzťahuje 24-mesačná záruka.

Podmienky záruky nájdete na adrese: <https://nenopl/gwarancja>.

Podrobnosti, kontakt a webovú adresu nájdete na: <https://nenopl/kontakt>

Špecifikácie a obsah súpravy sa môžu zmeniť bez predchádzajúceho upozornenia.

Ospravedlňujeme sa za prípadné neprijemnosti.

**ANVÄNDARHANDBOK*****Kära kund,***

Den apparat från Neno Due som du har fått är en elektronisk bröstpump. Den används för att pumpa ut bröstmjölk efter förlossningen.

***Läs bruksanvisningen innan du använder apparaten.***

**01. SÄKERHETSÅTGÄRDER**

1. Använd inte bröstpumpen under graviditet - det kan leda till för tidig förlossning.
2. Använd inte enheten om du lider av kroniska sjukdomar eller överkänslighet som skulle göra det smärtsamt för dig att använda enheten.
3. Kontrollera före varje användning att ingen komponent är skadad. Använd inte bröstpumpen om någon av dess komponenter är uppenbart skadad.
4. Håll apparaten borta från barn och djur.
5. Av hygieniska skäl bör endast en person använda bröstpumpen.
6. Håll pumpdelen av enheten borta från vatten.
7. Undvik att utsätta enheten för mekaniska skador, t.ex. genom att tappa den.
8. Förvara bröstpumpens silikondelar på avstånd från heta ytor för att undvika att de deformeras.
9. Förvara endast mjölk som har tappats ur med en ren och desinficerad bröstpump.
10. Rengör inte delar av enheten med slipmedel.
11. Försök inte reparera bröstpumpen själv - då upphör garantin att gälla.
12. Om användningen av enheten orsakar smärta eller svårt obehag, stäng av den och flytta bröstpumpen bort från bröstet.
13. Rengör inte slangen för ofta och se till att den är torr före användning. En våt slang kan skada apparaten.
14. Ladda inte enheten med en spänning som är högre än vad som anges i den tekniska specifikationen.

**02. ELEMENT****SE FIG. 1**

- A. Kap x2
- B. Bröstskydd 24 mm diameter x2
- C. Anslutning x2

- D. Suglock x2
- E. Sugskål x2
- F. Ventil x4
- G. Mjölksflaska x2
- H. Flaskhållare x2
- I. Rör x2
- J. Laddningskabel
- K. Pumpanordning
- L. Flaska teat x2
- M. Flasklock x2

### 03. BESKRIVNING AV IKONER OCH KNAPPAR

1. Strömknapp: Håll in i 2 sekunder för att sätta på eller stänga av bröstpumpen.
2. Byte av läge: Tryck på knappen för att ändra läge. Enheten växlar automatiskt från stimulering till uttryck efter 2 minuter. Apparaten kan spara inställningar och har en tidsräknare. När du slår på enheten slås inställningarna från den tidigare användningen av enheten på automatiskt. Bröstpumpen stängs av automatiskt efter 30 minuters användning.
3. Sugkraft: + ökar sugkraften; - minskar sugkraften (stimuleringsläge: L1-L5; uttryckningsläge: L1-L9).
4. Batteristatus: Visar hur mycket batterikraft som återstår. Ladda bröstpumpen om batterinivån är låg.
5. Sessionens varaktighet: Anger hur länge du har använt bröstpumpen. Enheten stängs av automatiskt efter 30 minuters användning.
6. Dubbel-/enkelläge: Tryck på knappen för att slå på eller stänga av den andra bröstpumpen. Displayskärmen visar om en eller två pumpar är påslagna.

#### SE FIG. 2

- A. Stimuleringsläge
- B. Batteriets procentandel
- C. Dubbel/ Enkel knapp
- D. Ändring av läge
- E. Nivå för sugning
- F. Uttrycksläge
- G. Dubbel/ Enkel ikon
- H. Sessionens längd
- I. Ökning av sugkraft
- J. Minskning av sugkraft
- K. Strömbrytare

#### 04. FÖRE FÖRSTA ANVÄNDNING

##### SE FIG. 3

- A. Skruva loss flaskan från anslutningen.
- B. Dra ventilen nedåt för att koppla bort den från kontaktdonet.
- C. Ta av bröstskyddets lock och dra ut bröstskyddet ur kontaktdonet.
- D. Ta ut suglocket och sugskålen ur anslutningen.

#### 05. RENGÖRING

Rengöring och desinficering är två olika aktiviteter. De måste utföras separat för att skydda ditt barn och säkerställa att bröstpumpen fungerar som den ska.

Rengöring - tvätta ytan på enheten och ta bort smuts.

Sanering - avdödning av organismer som bakterier eller virus som kan finnas på enhetens yta.

Bröstskydd, bröstpumpsdelar (kontakt, sugpropp, sugskål), flaskan och dinapp:

Före första användning - **Rengöring och desinficering**

Efter varje användning - **Rengöring**

En gång om dagen - **Sanering**

#### 06. MONTERING AV BRÖSTPUMPEN

1. Tvätta händerna noggrant med tvål och vatten innan du vidrör bröstpumpen och bröstet.
2. Fäst sugskålen och pumpanordningen på anslutningen.
3. Placera ventilen i anslutningen och skruva fast mjölkflaskan på anslutningen genom att vrida den medurs tills den stannar.
4. Anslut slangen till suglocket.
5. Anslut slangen till lämplig port på pumpenheten.

Tips:

- a. Kontrollera att bröstpumpens komponenter inte är skadade före varje användning. Byt vid behov ut skadade delar mot nya.
- b. Kontrollera alltid att elementen är rena innan du använder maskinen
- c. För att undvika skador på bröstpumpen, se till att alla delar är torra innan du använder den.

##### SE FIG. 4

- A. Läge med en enda pump
- B. Dubbel pumpfunktion

#### 07. LADDNING AV BRÖSTPUMPEN

Ladda bröstpumpen i 2 timmar före första användning genom att ansluta den till strömförsörjningen med USB-kabeln. Batterisymbolen på displayen är full när laddningen är klar.

## 08. ANVÄNDNING AV BRÖSTPUMPEN

### SE FIG. 5

1. Placera bröstskyddet på bröstet så att bröstvårtan är innanför dräneringskanalen.
2. Tryck bröstskyddet och kontakten mot bröstet med hjälp av tummen och pekfingeret. Stöd bröstet med handflatan.
3. Slå på bröstpumpen genom att trycka på strömbrytaren och välj det driftläge som passar dig.
4. Tryck på strömbrytaren för att stänga av bröstpumpen efter användning och sätt locket på bröstskyddet för att skydda maskinen från damm.
  - a. Bröstpumpen börjar arbeta i stimuleringsläget. Ställ in sugkraften på en nivå som är bekväm för dig med hjälp av +/- knapparna  
**Stimuleringsläge** - snabb pumpning som efterliknar barnets naturliga sugande av bröstmjolk och stimulerar mjölkflödet.
  - b. Efter 2 minuter aktiverar bröstpumpen automatiskt uttryckningsläget. Justera sugnivån med +/- knapparna för att hitta den högsta sugnivån som är bekväm för dig. Om mjölken börjar rinna ur bröstet innan två minuter har gått trycker du på lägesknappen för att manuellt växla till uttryckningsläget.  
**Expression mode** - långsammare pumpning som försiktigt och effektivt suger upp bröstmjolk.
  - c. I expressionsläget ökar du sugkraften tills du känner ett lätt obehag (inte smärta) och minskar sedan sugkraften med en grad.

## 09. UTBYTE AV FÖRBRUKNINGSARTIKLAR

Förbrukningsdelar utsätts för naturligt slitage vid användning av bröstpumpen och omfattas därför inte av tillverkarens garanti.

Slitna delar av bröstpumpen som kommer i kontakt med mjölk ska bytas ut.

En slitna komponent har en spricka, deformation, missfärgning eller en tydlig färgförändring.

- Byt ut membranet var 8:e vecka (om du använder bröstpumpen 1-3 gånger per dag) eller var 3-4:e vecka (om du använder bröstpumpen mer än 3 gånger per dag).
- Byt ut ventilen var 2-3:e månad (vid användning 1-3 gånger per dag) eller var 4:e vecka (vid användning mer än 3 gånger per dag).
- Byt ut tratten var 6:e månad om du använder bröstpumpen mer än 3 gånger per dag.
- Byt endast ut slangen om fukt trängt in i slangen eller om slangen är skadad.

## 10. VANLIGA FRÅGOR

1. **Maskinen startar inte: Kontrollera att bröstpumpen är ansluten till ett fun-**



gerande eluttag. Om bröstpumpen inte har någon strömkälla kommer dess display inte att tändas och inget felmeddelande kommer att visas.

- 2. Maskinen startar inte när du trycker på strömbrytaren:** Kontrollera att enheten är ansluten till elnätet eller har ett fulladdat batteri.
- 3. Inget/ dåligt sug:** Kontrollera att alla delar av bröstpumpen är korrekt placerade. Ta isär bröstpumpen och kontrollera att alla delar är rena och oskadade. Montera bröstpumpen igen enligt anvisningarna i avsnitt 07 (Montering av bröstpumpen). Vid enkelpumpning, se till att bröstpumpen är ansluten till rätt port på pumpenheten.
- 4. Mer mjölk har runnit ur bröstet än vad flaskan rymmer: stäng** av bröstpumpen och dra ut stickkontakten. Använd en fuktig (inte blöt) trasa för att torka av bröstpumpen. Om det finns mjölk kvar i slangen, koppla bort den från pumpenheten och rengör den. När alla delar av enheten är torra, sätt tillbaka dem.

## 11. LÅNGTIDSLAGRING

- Bröstpumpen har ett inbyggt batteri. För att skydda mot skador går enheten in i lagringsläge efter en lång period av inaktivitet. För att stänga av förvaringsläget, anslut enheten till ström och ladda den i 2 timmar.
- Innan du ställer undan bröstpumpen för en längre tid, se till att:
  - Alla delar av bröstpumpen är rena.
  - Du har rengjort pumpanordningen.
  - Enhetens batteri är fulladdat.

## 12. RENGÖRINGSINSTRUKTIONER

Förberedelse: mild tvål eller annat rengöringsmedel, ren diskhandduk, dricksvatten. Delar som behöver tvättas eller desinficeras:

- Bröstskydd,
- Mjölkflaska,
- Anslutningsdon,
- Ventil,
- Sugkopp,
- Sugskål,
- Bröstskydd dammskydd.

### VARNING:

- Tvätta alla delar som har varit i direkt kontakt med bröstmjölk omedelbart efter användning. Detta hjälper dig att undvika rester och bakterietillväxt i enheten.
- Använd endast dricksvatten (kranvatten eller flaskvatten) för att rengöra apparaten.
- Använd inte små instrument som borstar vid rengöring av ventiler. Var försiktig så att du inte sticker hål på delen.

- Demontera, tvätta och skölj alla delar av enheten som har kommit i direkt kontakt med bröstmjölk (med undantag för pumpen).

#### SE FIG. 6

##### **A. Rengöring av bröstpumpens komponenter (före första användning och efter varje användning):**

Steg 1 - Ta isär enheten och skölj alla delar som har kommit i kontakt med bröstet och mjölken i kallt vatten för att få bort mjölkrester och eventuella rester.

Steg 2 - Blötlägg i varmt tvålsvatten i 5 minuter, tvätta och skölj sedan

Steg 3 - Låt delarna lufttorka. Förvara torra delar av enheten på en sval och torr plats när du inte använder dem.

##### **B. Sterilisering av bröstpumpens komponenter (före första användning och efter användning):**

Steg 1 - Fyll kastrullen med tillräckligt med vatten för att täcka alla delar av den demonterade apparaten. Koka upp vattnet innan du lägger i den utfällda bröstpumpen.

Steg 2 - Placera enhetens delar i kokande vatten i 10 minuter.

Steg 3 - Låt delarna lufttorka. Förvara torra delar av enheten på en sval och torr plats när du inte använder dem.

##### **C. Rengöring av pumpanordningen:**

Förbered:

- mild tvål eller annat rengöringsmedel,
- rengör diskhandduk.

Delar som behöver rengöras:

- pumpanordning.

VARNING:

- Sänk inte ned pumpanordningen i vatten.
- Skölj inte pumpanordningen med vatten.
- Använd endast en fuktig, mjuk trasa med mild tvål eller rengöringsmedel när du rengör displayen på pumpanordningen. Starkare rengöringsmedel eller slipande material kan förstöra displayen.

### 13. SPECIFIKATION

**Ingångseffekt:** 110-240V 50-60Hz

**Ingångseffekt:** 5V 2A

**Vikt:** 785 g

**Mått:** 105x125x52 mm

**Batterikapacitet och batterityp:** 3,7V 2000 mAh Li-Ion

## 14. BESKRIVNING AV LÄGEN

### SINGEL-LÄGE

Stimuleringsläge: 2-19 kPa

Uttrycksläge: 19-41 kPa

### DUBBELT LÄGE:

Stimuleringsläge: 6-19 kPa

Uttrycksläge: 21-42 kPa

Tillåten skillnad  $\pm 5$  Kpa.

## 15. GARANTIKORT/REKLAMATIONER

Produkten omfattas av en 24-månaders garanti.

Villkoren för garantin finns på: <https://neno.pl/gwarancja>

Närmare upplysningar, kontaktuppgifter och webbadress finns på:

<https://neno.pl/kontakt>

Specifikationer och innehåll i satsen kan komma att ändras utan föregående meddelande. Vi ber om ursäkt för eventuella olägenheter.

# FI

## KÄYTTÄJÄN KÄSIKIRJA

### *Hyvä asiakas,*

saamasi Neno Due -laite on elektroninen rintapumppu. Sitä käytetään rintamaidon pumppaamiseen synnytyksen jälkeen.

***Lue ohjeet ennen laitteen käyttöä.***

### 01. TURVATOIMET

1. Älä käytä rintapumppua raskauden aikana - se voi aiheuttaa ennenaikaisen synnytyksen.
2. Älä käytä laitetta, jos kärsit kroonisista sairauksista tai yliherkkyydestä, jotka tekisivät laitteen käytöstä sinulle tuskallista.
3. Varmista ennen jokaista laitteen käyttökertaa, ettei mikään osa ole vaurioitunut. Älä käytä rintapumppua, jos jokin sen osista on selvästi vaurioitunut.
4. Pidä laite poissa lasten ja eläinten ulottuvilta.
5. Hygieniasyistä rintapumppua saa käyttää vain yksi henkilö.
6. Pidä laitteen pumppuosa poissa veden ulottuvilta.

7. Vältä altistamista laitetta mekaanisille vaurioille, jotka aiheutuvat esimerkiksi laitteen pudottamisesta.
8. Säilytä rintapumpun silikoniosat kaukana kuumilta pinnoilta, jotta ne eivät vääntyisi.
9. Säilytä vain maitoa, joka on valutettu puhtaalla ja desinfioidulla rintapumpulla.
10. Älä puhdista laitteen osia hankaavilla aineilla.
11. Älä yritä korjata rintapumpua itse - tämä mitätöi takuun.
12. Jos laitteen käyttö aiheuttaa kipua tai voimakasta epämukavuutta, sammuta laite ja siirrä rintapumppu pois rintasi luota.
13. Älä puhdista putkea liian usein ja varmista, että se on kuiva ennen käyttöä. Märkä putki voi vahingoittaa laitetta.
14. Älä lataa laitetta korkeammalla jännitteellä kuin teknisessä eritelmässä on ilmoitettu.

## 02. ELEMENTIT

### KATSO KUVA 1

- A. Korkki x2
- B. Rintasuoja 24 mm halkaisijaltaan x2
- C. Liitin x2
- D. Imukorkki x2
- E. Imukulho x2
- F. Venttiili x4
- G. Maitopullo x2
- H. Pullonpidike x2
- I. Putki x2
- J. Latauskaapeli
- K. Pumpppauslaite
- L. Pullon tutti x2
- M. Pullon kansi x2

## 03. KUVAKKEIDEN JA PAINIKKEIDEN KUVAUS

1. Virtapainike: Pidä painettuna 2 sekuntia kytkeäksesi rintapumpun päälle tai pois päältä.
2. Tilan vaihto: Paina painiketta vaihtaaksesi tilaa. Laite siirtyy automaattisesti stimulaatiotilasta ilmaistilaan 2 minuutin kuluttua. Laite voi tallentaa asetukset ja siinä on aikalaskuri. Kun kytket laitteen päälle, laitteen edellisen käytön asetukset kytkeytyvät automaattisesti päälle. Rintapumppu sammuu automaattisesti 30 minuutin käytön jälkeen.
3. Imuteho: + (stimulaatiotila: L1-L5; ilmaistila: L1-L9).
4. Akun tila: Ilmaisee jäljellä olevan akun virran määrän. Lataa rintapumppu, jos

- akun varaus on vähissä.
- Istunnon kesto: Osoittaa, kuinka kauan olet käyttänyt rintapumppua. Laite sammuu automaattisesti 30 minuutin käytön jälkeen.
  - Kaksinkertainen/yksinkertainen tila: Paina painiketta kytkeäksesi toisen rintapumpun päälle tai pois päältä. Näyttöruudussa näkyy, onko yksi vai kaksi pumppua päällä.

#### KATSO KUVA 2

- Stimulaatiotila
- Akun prosenttiosuus
- Kaksinkertainen/yksinkertainen painike
- Tilan vaihto
- Imutaso
- Ilmaisutila
- Kahden hengen/ yhden hengen kuvake
- Istunnon kesto
- Imun lisääntyminen
- Imun väheneminen
- Virtapainike

#### 04. ENNEN ENSIMMÄISTÄ KÄYTTÖÄ

##### KATSO KUVA 3

- Irrota pullo liittimestä.
- Vedä venttiiliä alaspäin irrottaaksesi sen liittimestä.
- Irrota rintasuojan suojus ja vedä rintasuoja ulos liittimestä.
- Ota imukorkki ja imukuppi irti liittimestä.

#### 05. PUHDISTUS

Puhdistus ja desinfiointi ovat kaksi eri toimintoa. Ne on tehtävä erikseen lapsesi suojelemiseksi ja sen varmistamiseksi, että rintapumppu toimii oikein.

Puhdistus - laitteen pinnan pesu ja lian poisto.

Desinfiointi - laitteen pinnalla mahdollisesti olevien organismien, kuten bakteerien tai virusten, tappaminen.

Rintasuoja, rintapumpun osat (liitin, imukorkki, imukuppi), pullo ja tutti:

Ennen ensimmäistä käyttökertaa - **Puhdistus ja desinfiointi**

Jokaisen käytön jälkeen - **Puhdistus**

Kerran päivässä - **desinfiointi**

#### 06. RINTAPUMPUN KOKOAMINEN

- Pese kätesi huolellisesti saippualla ja vedellä, ennen kuin kosketat rintapumppua ja rintaa.

2. Kiinnitä imukuppi ja pumppauslaite liittimeen.
3. Aseta venttiili liittimeen ja kierrä maitopullo kiinni liittimeen kiertämällä sitä myötäpäivään, kunnes se lakkaa kääntymästä.
4. Liitä letku imukorkkiin.
5. Liitä letku pumppulaitteen asianmukaiseen porttiin.

Vinkkejä:

- a. Tarkista rintapumpun osat vaurioiden varalta ennen jokaista käyttökertaa. Vaihda vaurioituneet osat tarvittaessa uusiin.
- b. Tarkista aina elementtien puhtaus ennen koneen käyttöä.
- c. Rintapumpun vaurioitumisen välttämiseksi varmista, että kaikki sen osat ovat kuivia ennen käyttöä.

#### KATSO KUVA 4

- A. Yhden pumpun tila
- B. Kaksoispumpputila

### 07. RINTAPUMPUN LATAAMINEN

Lataa rintapumppua ennen ensimmäistä käyttökertaa 2 tunnin ajan liittämällä se virtalähteeseen USB-kaapeliilla. Näytön akkukuvake on täynnä, kun lataus on valmis.

### 08. RINTAPUMPUN KÄYTTÖ

#### KATSO KUVA 5

1. Aseta rintasuoju rinnan päälle siten, että nänni on tyhjennyskanavan sisällä.
2. Paina rintasuoju ja liitin rintaasi peukalolla ja etusormella. Tue rintaasi kämmenelläsi.
3. Kytke rintapumppu päälle painamalla virtapainiketta ja valitse sinulle sopiva toimintatila.
4. Sammuta rintapumppu käytön jälkeen painamalla virtapainiketta ja aseta kansi rintasuojuksen päälle suojatakseen laitetta pölyltä.
  - a. Rintapumppu alkaa toimia stimulaatiotilassa. Aseta imuteho sinulle sopivalle tasolle +/- painikkeilla.

**Stimulaatiotila** - nopea pumppaus, joka jäljittelee vauvan luonnollista rintamaidon imemistä ja stimuloi maidon virtausta.
  - b. 2 minuutin kuluttua rintapumppu kytkeytyy automaattisesti ilmaisutilaan. Säädä imutehoa +/- -painikkeilla, jotta löydät korkeimman sinulle sopivan imutehon. Jos maito alkaa valua rinnasta ennen kuin kaksi minuuttia on kulunut, paina tilapainiketta siirtyäksesi manuaalisesti ilmaisutilaan.

**Expression-tila** - hitaampi pumppaus, joka imee rintamaitoa hellävaraisesti ja tehokkaasti.
5. Lisää imutehoa ilmaisutilassa, kunnes tunnet lievää epämukavuutta (ei kipua) ja vähennä imutehoa yhdellä asteella.

## 09. KULUVIEN OSIEN VAIHTO

Kuluvat osat kuluvat luonnollisesti rintapumpun käytön aikana, joten valmistajan takuu ei kata niitä.

Rintapumpun kuluneet osat, jotka joutuvat kosketuksiin maidon kanssa, on vaihdettava. Kuluneessa osassa on halkeama, muodonmuutos, hämärtyminen tai selvä värimuutos.

- Vaihda kalvo 8 viikon välein (jos käytät rintapumppua 1-3 kertaa päivässä) tai 3-4 viikon välein (jos käytät rintapumppua yli 3 kertaa päivässä).
- Vaihda venttiili 2-3 kuukauden välein (jos käytät 1-3 kertaa päivässä) tai 4 viikon välein (jos käytät yli 3 kertaa päivässä).
- Vaihda suppilo 6 kuukauden välein, jos käytät rintapumppua yli 3 kertaa päivässä.
- Vaihda putki vain, jos putkeen pääsee kosteutta tai putki on vaurioitunut.

## 10. FAQ

1. **Kone ei käynnisty:** Varmista, että rintapumppu on kytketty toimivaan pistorasiaan. Jos rintapumpussa ei ole virtälähdettä, sen näyttö ei syty eikä virheilmoitusta tule näkyviin.
2. **Kone ei käynnisty virtapainikkeen painamisen jälkeen:** Varmista, että laite on kytketty virtalähteeseen tai että siinä on täyteen ladattu akku.
3. **Ei imua/heikko imu:** varmista, että kaikki rintapumpun osat on asetettu oikein. Pura rintapumppu ja varmista, että kaikki osat ovat puhtaita ja ehjiä. Kokoa rintapumppu uudelleen kohdan 07 (Rintapumpun kokoaminen) ohjeiden mukaisesti. Varmista yksittäispumppaustilassa, että rintapumppu on liitetty pumppauslaitteen oikeaan porttiin.
4. **Rinnasta on virrannut enemmän maitoa kuin pulloon mahtuu:** sammuta rintapumppu ja irrota se pistorasiasta. Pyyhi rintapumppu kostealla (ei määrällä) liinalla. Jos letkuun on jäänyt maitoa, irrota se pumppauslaitteesta ja puhdista se. Kun kaikki laitteen osat ovat kuivia, kokoa ne uudelleen.

## 11. PITKÄAIKAISSÄILYTYS

1. Rintapumpussa on sisäänrakennettu akku. Vahingoilta suojaamiseksi laite siirtyy varastointitilaan, kun se on pitkään käyttämättömänä. Jos haluat poistaa tallennustilan käytöstä, kytke laite verkkovirtaan ja lataa sitä 2 tunnin ajan.
2. Ennen kuin laitat rintapumpun pois pidemmäksi aikaa, varmista, että:
  - a. Kaikki rintapumpun osat ovat puhtaita.
  - b. Olet puhdistanut pumppulaitteen.
  - c. Laitteen akku on ladattu täyteen.

## 12. PUHDISTUSOHJEET

Valmistele: mieto saippua tai muu puhdistusaine, puhdas tiskirätti, juomakelpoista vettä.

osat, jotka on pestävä tai desinfoitava:

- Rintasuoja,
- Maitopullo,
- Liitin,
- Venttiili,
- Imukuppi,
- Imukulho,
- Rintasuojan pölysuojus.

VAROITUS:

- Pese kaikki osat, jotka ovat olleet suorassa kosketuksessa rintamaidon kanssa, heti käytön jälkeen. Näin vältät jäämiä ja bakteerien kasvua laitteessa.
- Käytä laitteen puhdistamiseen vain juomavettä (hanavettä tai pulloitettua vettä).
- Älä käytä venttiilejä puhdistaussasi pieniä välineitä, kuten harjoja. Varo lävistämästä osaa.
- Pura, pese ja huuhtelee kaikki laitteen osat, jotka ovat joutuneet suoraan kosketuksiin rintamaidon kanssa (pumppua lukuun ottamatta).

### KATSO KUVA 6

#### A. Rintapumpun osien puhdistaminen (ennen ensimmäistä käyttöä ja jokaisen käytön jälkeen):

Vaihe 1 - Pura laite ja huuhtelee kaikki osat, jotka ovat joutuneet kosketuksiin rintojen ja maidon kanssa, kylmällä vedellä, jotta maitojäämät ja mahdolliset jäämät poistuvat.

Vaihe 2 - Liota lämpimässä saippuavedessä 5 minuuttia, pese ja huuhtelee sitten.

Vaihe 3 - Anna osien kuivua ilmassa. Säilytä kuivat laitteen osat viileässä ja kuivassa paikassa, kun et käytä niitä.

#### B. Rintapumpun osien sterilointi (ennen ensimmäistä käyttöä ja käytön jälkeen):

Vaihe 1 - Täytä kattila niin paljon vettä, että se peittää kaikki puretun laitteen osat.

Kiehauta vesi ennen kuin laitat kokoontaitetun rintapumpun sisään.

Vaihe 2 - Laita laitteen osat kiehuvaan veteen 10 minuutiksi.

Vaihe 3 - Anna osien kuivua ilmassa. Säilytä kuivat laitteen osat viileässä ja kuivassa paikassa, kun et käytä niitä.

#### C. Pumppulaitteen puhdistaminen:

Valmistaudu:

- miedolla saippualla tai muulla puhdistusaineella,
- puhdas tiskirätti.

Puhdistettavat osat:



-pumppute.

**VAROITUS:**

- Älä upota pumpputaitetta veteen.
- Älä huuhtelee pumpputaitetta vedellä.
- Kun puhdistat pumpputaitteen näyttöä, käytä vain kosteaa, pehmeää liinaa ja mietoja saippuaa tai puhdistusainetta. Vahvemmat puhdistusaineet tai hankaavat aineet voivat tuhota näyttöä.

**13. TEKNISET TIEDOT**

**Lähtöteho:** 110-240V 50-60Hz

**Syöttöteho:** 5V 2A

**Paino:** 785 g

**Mitat:** 105x125x52 mm

**Akun kapasiteetti ja tyyppi:** Li-Ion 3,7V 2000 mAh.

**14. TILOJEN KUVAUS**

**SINGLE MODE:**

**Stimulaatiotila:** 2-19 kPa

**Ilmaisutila:** 19-41 kPa

**DOUBLE MODE:**

**Stimulaatiotila:** 6-19 kPa

**Ilmaisutila:** 21-42 kPa

Sallittu ero  $\pm 5$  Kpa.

**15. TAKUUKORTTI/ VALITUKSET**

Tuotteella on 24 kuukauden takuu.

Takuun ehdot ovat saatavilla osoitteessa: <https://nenopl/gwarancja>

Yksityiskohdat, yhteystiedot ja verkkosivuston osoite ovat osoitteessa:

<https://nenopl/kontakt>

Pakkauksen tekniset tiedot ja sisältö voivat muuttua ilman ennakoilmoitusta. Pahoittelemme mahdollisia häiriöitä.

## BRUKERHÅNDBOK

*Kjære kunde,*

Neno Due-apparatet du har mottatt, er en elektronisk brystpumpe. Den brukes til å pumpe ut morsmelk etter fødselen.

**Les instruksjonene før du bruker enheten.**

**01. SIKKERHETSTILTAK**

1. Ikke bruk brystpumpen under svangerskapet - dette kan føre til for tidlig fødsel.
2. Ikke bruk apparatet hvis du lider av kroniske sykdommer eller overfølsomhet som kan gjøre det smertefullt å bruke apparatet.
3. Før hver gang du bruker brystpumpen, må du kontrollere at ingen av komponentene er skadet. Ikke bruk brystpumpen hvis noen av komponentene er tydelig skadet.
4. Hold enheten borte fra barn og dyr.
5. Av hygieniske årsaker bør bare én person bruke brystpumpen.
6. Hold pumpedelen av enheten borte fra vann.
7. Unngå å utsette enheten for mekaniske skader, for eksempel ved å miste den.
8. Oppbevar silikondelene på brystpumpen på avstand fra varme overflater for å unngå at de deformeres.
9. Oppbevar kun melk som er tappet ut med en ren og desinfisert brystpumpe.
10. Ikke rengjør deler av enheten med slipemidler.
11. Ikke prøv å reparere brystpumpen selv - dette vil gjøre garantien ugyldig.
12. Hvis bruken av apparatet forårsaker smerte eller sterkt ubehag, må du slå det av og flytte brystpumpen bort fra brystet.
13. Ikke rengjør slangen for ofte, og sørg for at den er tørr før bruk. En våt slange kan skade apparatet.
14. Ikke lad enheten med høyere spenning enn det som er angitt i de tekniske spesifikasjonene.

**02. ELEMENTER****SE FIG. 1**

- A. Cap x2
- B. Brystskjold 24 mm diameter x2
- C. Kontakt x2

- D. Sugehette x2
- E. Sugeskål x2
- F. Ventil x4
- G. Melkeflaske x2
- H. Flaskeholder x2
- I. Rør x2
- J. Ladekabel
- K. Pumpeanordning
- L. Flasketut x2
- M. Flasketokk x2

### 03. BESKRIVELSE AV IKONER OG KNAPPER

1. Av/på-knapp: Hold inne i 2 sekunder for å slå brystpumpen av eller på.
2. Endring av modus: Trykk på knappen for å endre modus. Apparatet skifter automatisk fra stimulerings- til ekspresjonsmodus etter 2 minutter. Apparatet kan lagre innstillinger og har en tidteller. Når du slår på apparatet, slås innstillingene fra forrige gangs bruk av apparatet automatisk på. Brystpumpen slås automatisk av etter 30 minutters bruk.
3. Sugestyrke: + øker sugeeffekten; - reduksjon av sugeeffekten (stimuleringsmodus: L1-L5; ekspresjonsmodus: L1-L9).
4. Batteristatus: Viser hvor mye batteristrøm som er igjen. Lad brystpumpen hvis batterinivået er lavt.
5. Øktens varighet: Angir hvor lenge du har brukt brystpumpen. Enheten slås automatisk av etter 30 minutters bruk.
6. Dobbel/ enkel modus: Trykk på knappen for å slå den andre brystpumpen av eller på. Displayet viser om én eller to pumper er slått på.

### SE FIG. 2

- A. Stimuleringsmodus
- B. Batteri Prosent
- C. Dobbel/ enkel knapp
- D. Endring av modus
- E. Sugnivå
- F. Uttrykksmodus
- G. Ikon for dobbeltseng/ enkeltseng
- H. Øktens varighet
- I. Økning av suget
- J. Redusert sugeevne
- K. Av/på-knapp

#### 04. FØR FØRSTE GANGS BRUK

##### SE FIG. 3

- A. Skru av flasken fra kontakten.
- B. Trekk ventilen nedover for å koble den fra kontakten.
- C. Ta av hetten på brystskjoldet og trekk brystskjoldet ut av kontakten.
- D. Ta sugehetten og sugeskålen ut av kontakten.

#### 05. RENGJØRING

Rengjøring og desinfisering er to forskjellige aktiviteter. De må gjøres hver for seg for å beskytte barnet ditt og sikre at brystpumpen fungerer som den skal.

Rengjøring - vasking av enhetens overflate og fjerning av smuss.

Desinfisering - dreper organismer som bakterier eller virus som kan finnes på enhetens overflate.

Brystskjold, brystpumpeelementer (kontakt, sugehette, sugeskål), flaske og smokk:

Før første gangs bruk - Rengjøring og desinfisering

Rengjøring etter hver bruk

En gang om dagen - Desinfisering

#### 06. MONTERING AV BRYSTPUMPEN

1. Vask hendene grundig med såpe og vann før du berører brystpumpen og brystet.
2. Fest sugeskoppen og pumpeenheten til kontakten.
3. Sett ventilen i kontakten og skru melkeflasken på kontakten ved å vri den med klokken til den slutter å dreie.
4. Koble slangen til sugehetten.
5. Koble slangen til riktig port på pumpeenheten.

Tips:

- a. Kontroller brystpumpens komponenter for skader før hver bruk. Bytt ut skadede deler med nye ved behov.
- b. Kontroller alltid at elementene er rene før maskinen tas i bruk.
- c. For å unngå skader på brystpumpen må du sørge for at alle delene er tørre før du bruker den.

##### SE FIG. 4

- A. Enkeltpumpemodus
- B. Dobbel pumpemodus

#### 07. LADING AV BRYSTPUMPEN

Lad brystpumpen i 2 timer før første gangs bruk ved å koble den til strømforsyningen ved hjelp av USB-kabelen. Batteriikonet på displayet vil være fullt når ladingen er fullført.

## 08. BRUK AV BRYSTPUMPEN

### SE FIG. 5

1. Plasser brystbeskyttelsen på brystet slik at brystvorten er inne i dreneringskanalen.
2. Trykk brystbeskyttelsen og kontakten mot brystet ved hjelp av tommel og pekefinger. Støtt brystet med håndflaten.
3. Slå på brystpumpen ved å trykke på av/på-knappen og velg den driftsmodusen som passer deg.
4. Trykk på av/på-knappen for å slå av brystpumpen etter bruk, og sett lokket på brystskjoldet for å beskytte maskinen mot støv.
  - a. Brystpumpen starter i stimuleringsmodus. Still inn sugeeffekten til et nivå som er behagelig for deg ved hjelp av +/- knappene.  
**Stimuleringsmodus** - rask pumping som etterligner babyens naturlige suging av morsmelk og stimulerer melkeflyten.
  - b. Etter 2 minutter vil brystpumpen automatisk aktivere ekspresjonsmodus. Juster sugestyrken med +/- knappene for å finne det høyeste sugestyrkenivået som er behagelig for deg. Hvis melken begynner å renne ut av brystet før det har gått to minutter, trykker du på modusknappen for å bytte til ekspresjonsmodus manuelt.  
**Expression-modus** - langsommere pumping som suger ut morsmelken på en skånsom og effektiv måte.
  - c. I ekspresjonsmodus øker du sugeeffekten til du føler et lett ubehag (ikke smerte) og reduserer sugeeffekten med én grad.

## 09. UTSKIFTING AV FORBRUKSDELER

Forbruksdeler utsettes for naturlig slitasje under bruk av brystpumpen og dekkes derfor ikke av produsentens garanti.

Slitte deler av brystpumpen som kommer i kontakt med melk, bør skiftes ut. En slitt komponent har en sprekke, deformasjon, anløpning eller en tydelig fargeendring.

- Skift ut membranen hver 8. uke (hvis du bruker brystpumpen 1-3 ganger om dagen) eller hver 3-4. uke (hvis du bruker brystpumpen mer enn 3 ganger om dagen).
- Skift ut ventilen hver 2.-3. måned (ved bruk 1-3 ganger om dagen) eller hver 4. uke (ved bruk mer enn 3 ganger om dagen).
- Skift ut trakten hver 6. måned hvis du bruker brystpumpen mer enn 3 ganger om dagen.
- Skift ut slangen bare hvis det kommer fuktighet inn i slangen eller slangen er skadet.

## 10. VANLIGE SPØRSMÅL

1. **Maskinen starter ikke:** Kontroller at brystpumpen er koblet til en stikkontakt

som fungerer. Hvis brystpumpen ikke har noen strømkilde, slås ikke displayet på, og det vises ingen feilmelding.

2. **Maskinen starter ikke etter at du har trykket på strømknappen:** Kontroller at enheten er koblet til strømmettet eller har et fulladet batteri.
3. **Ingen/dårlig sug:** Kontroller at alle delene på brystpumpen er riktig plassert. Demonter brystpumpen og kontroller at alle delene er rene og uskadede. Monter brystpumpen igjen i henhold til instruksjonene i avsnitt 07 (Montering av brystpumpen). I enkeltpumpemodus må du kontrollere at brystpumpen er koblet til riktig port på pumpeenheten.
4. **Det har rent mer melk ut av brystet enn det er plass til i flasken:** Slå av brystpumpen og trekk ut støpselet. Tørk av brystpumpen med en fuktig (ikke våt) klut. Hvis det er melk igjen i slangen, kobler du den fra pumpeenheten og rengjør den. Når alle delene av apparatet er tørre, setter du dem sammen igjen.

## 11. LANGTIDSLAGRING

1. Brystpumpen har et innebygd batteri. For å beskytte mot skader går enheten i lagringsmodus etter en lengre periode uten aktivitet. For å slå av lagringsmodus kobler du enheten til strøm og lader den i 2 timer.
2. Før du legger bort brystpumpen for en lengre periode, må du forsikre deg om at den er i orden:
  - a. Alle deler av brystpumpen er rene.
  - b. Du har rengjort pumpeenheten.
  - c. Enhetens batteri er fulladet.

## 12. RENGJØRINGSINSTRUKSJONER

Klargjør: mild såpe eller annet rengjøringsmiddel, rent oppvaskhåndkle, vann av drikkevannskvalitet.

Deler som må vaskes eller desinfiseres:

- Brystskjold,
- Melkeflaske,
- Kontakt,
- Ventil,
- Sugeskopp,
- Sugeskål,
- Støvhette til brystskjoldet.

ADVARSEL:

- Vask alle deler som har vært i direkte kontakt med morsmelk umiddelbart etter bruk. På denne måten unngår du rester og bakterievekst i apparatet.
- Bruk kun vann av drikkevannskvalitet (vann fra springen eller flaskevann) til rengjøring av apparatet.

- Ved rengjøring av ventiler må du ikke bruke små instrumenter som f.eks. børster. Vær forsiktig så du ikke stikker hull på delen.
- Demonter, vask og skylle alle deler av apparatet som har vært i direkte kontakt med morsmelk (unntatt pumpen).

#### SE FIG. 6

##### **A. Rengjøring av brystpumpens komponenter (før første gangs bruk og etter hver bruk):**

Trinn 1 - Demonter apparatet og skylle alle deler som har vært i kontakt med bryst og melk, i kaldt vann for å fjerne rester av melk og andre rester.

Trinn 2 - Legg i bløt i varmt såpevann i 5 minutter, vask og skylle.

Trinn 3 - La delene lufttørke. Oppbevar tørre deler på et kjølig og tørt sted når du ikke bruker dem.

##### **B. Sterilisering av brystpumpens komponenter (før første gangs bruk og etter bruk):**

Trinn 1 - Fyll gryten med nok vann til å dekke alle delene av det demonterte apparatet. Kok opp vannet før du legger den utbrettede brystpumpen i gryten.

Trinn 2 - Legg apparatets deler i kokende vann i 10 minutter.

Trinn 3 - La delene lufttørke. Oppbevar tørre deler på et kjølig og tørt sted når du ikke bruker dem.

##### **C. Rengjøring av pumpeenheten:**

Forbered deg:

- mild såpe eller annet rengjøringsmiddel,
- rent oppvaskhåndkle.

Deler som må rengjøres:

- pumpeinnretning.

ADVARSEL:

- Ikke senk pumpeenheten ned i vann.
- Ikke skylle pumpeenheten med vann.
- Bruk kun en fuktig, myk klut med mild såpe eller rengjøringsmiddel når du rengjør displayet på pumpeenheten. Sterkere rengjøringsmidler eller slipende materialer kan ødelegge displayet.

#### **13. SPESIFIKASJON**

**Utgangseffekt:** 110-240V 50-60Hz

**Inngangseffekt:** 5V 2A

**Vekt:** 785 g

**Dimensjoner:** 105x125x52 mm

**Batterikapasitet og -type:** 3,7 V 2000 mAh Li-Ion

## 14. BESKRIVELSE AV MODUSENE

### ENKEL MODUS

Stimuleringsmodus: 2-19 kPa

Uttrykksmodus: 19-41 kPa

### DOBBELTMODUS:

Stimuleringsmodus: 6-19 kPa

Uttrykksmodus: 21-42 kPa

Tillatt differanse  $\pm 5$  Kpa.

## 15. GARANTIKORT/REKLAMASJONER

Produktet dekkes av en 24-måneders garanti.

Vilkårene for garantien finner du på: <https://nenopl/gwarancja>

Nærmere opplysninger, kontaktinformasjon og nettadresse finner du på:

<https://nenopl/kontakt>

Spesifikasjoner og innhold i settet kan endres uten varsel. Vi beklager eventuelle ulemper.

# DK

## BRUGERMANUAL

### *Kære kunde,*

Den Neno Due, du har modtaget, er en elektronisk brystpumpe. Den bruges til at udpumpe modermælk efter fødslen.

**Læs venligst instruktionerne, før du bruger enheden.**

### 01. SIKKERHEDSFORANSTALTNINGER

1. Brug ikke brystpumpen under graviditet - det kan medføre for tidlig fødsel.
2. Brug ikke apparatet, hvis du lider af kroniske sygdomme eller overfølsomhed, der kan gøre det smertefuldt at bruge apparatet.
3. Før hver brug af apparatet skal du sikre dig, at ingen komponenter er beskadigede. Brug ikke brystpumpen, hvis en af dens komponenter er tydeligt beskadiget.
4. Hold enheden væk fra børn og dyr.
5. Af hygiejniske årsager bør kun én person bruge brystpumpen.
6. Hold pumpedelen af apparatet væk fra vand.
7. Undgå at udsætte enheden for mekaniske skader, f.eks. ved at tabe den.



8. Opbevar brystpumpens silikonedele væk fra varme overflader for at undgå at fordreje dem.
9. Opbevar kun mælk, der er blevet tappet med en ren og desinficeret brystpumpe.
10. Rengør ikke dele af apparatet med slibemidler.
11. Forsøg ikke selv at reparere brystpumpen - det vil gøre garantien ugyldig.
12. Hvis brugen af apparatet forårsager smerte eller alvorligt ubehag, skal du slukke for det og flytte brystpumpen væk fra brystet.
13. Rengør ikke slangen for ofte, og sørg for, at den er tør før brug. En våd slange kan beskadige apparatet.
14. Oplad ikke enheden med en spænding, der er højere end angivet i den tekniske specifikation.

## 02. ELEMENTER

### SE FIG. 1

- A. Hætte x2
- B. Brystskjold 24 mm diameter x2
- C. Stik x2
- D. Sugehætte x2
- E. Sugeskål x2
- F. Ventil x4
- G. Mælkeflaske x2
- H. Flaskeholder x2
- I. Rør x2
- J. Opladningskabel
- K. Pumpeanordning
- L. Sut til flaske x2
- M. Flaskelåg x2

## 03. BESKRIVELSE AF IKONER OG KNAPPER

1. Tænd/sluk-knap: Hold den inde i 2 sekunder for at tænde eller slukke for brystpumpen.
2. Skift af tilstand: Tryk på knappen for at skifte tilstand. Apparatet skifter automatisk fra stimulering til ekspressionstilstand efter 2 minutter. Apparatet kan gemme indstillinger og har en tidstæller. Når du tænder for apparatet, aktiveres indstillingerne fra den tidligere brug af apparatet automatisk. Brystpumpen slukker automatisk efter 30 minutters brug.
3. Sugestykke: + øger sugeeffekten; - reduktion af sugeeffekten (stimuleringstilstand: L1-L5; udtrykstilstand: L1-L9).
4. Batteristatus: Viser, hvor meget batteristrøm der er tilbage. Oplad brystpumpen, hvis batteriet er lavt.

5. Varighed af session: Angiver, hvor længe du har brugt brystpumpen. Apparatet slukker automatisk efter 30 minutters brug.
6. Dobbelt/ enkelt tilstand: Tryk på knappen for at tænde eller slukke for den anden brystpumpe. Displayet viser, om en eller to pumper er tændt.

#### SE FIG. 2

- A. Stimuleringstilstand
- B. Batteriprocent
- C. Dobbelt/ enkelt knap
- D. Ændring af tilstand
- E. Sugniveau
- F. Udtrykstilstand
- G. Dobbelt/ enkelt ikon
- H. Sessionens varighed
- I. Forøgelse af sugestyrke
- J. Suget falder
- K. Tænd/sluk-knap

#### 04. FØR FØRSTE BRUG

##### SE FIG. 3

- A. Skru flasken af stikket.
- B. Træk ventilen ned for at koble den fra stikket.
- C. Tag brystskjoldets hætte af, og træk brystskjoldet ud af stikket.
- D. Tag sugekoppen og sugeskålen ud af stikket.

#### 05. RENGØRING

Rengøring og desinficering er to forskellige aktiviteter. De skal udføres hver for sig for at beskytte dit barn og sikre, at brystpumpen fungerer korrekt.

Rengøring - vask af enhedens overflade og fjernelse af snavs.

Desinficering - dræber organismer som bakterier eller vira, der kan være til stede på enhedens overflade.

Brystskjold, brystpumpeelementer (stik, sugekop, sugeskål), flaske og sut:

Før første brug - Rengøring **og** desinficering

Efter hver brug - **Rengøring**

En gang om dagen - **Desinficering**

#### 06. SAMLING AF BRYSTPUMPEN

1. Vask dine hænder grundigt med vand og sæbe, før du rører ved brystpumpen og brystet.
2. Sæt sugeskålen og pumpeenheten på stikket.
3. Sæt ventilen i konnektoren, og skru mælkeflasken på konnektoren ved at

- dreje den med uret, indtil den holder op med at dreje.
4. Tilslut slangen til sugekoppen.
  5. Tilslut slangen til den relevante port på pumpeenheden.

**Tips:**

- a. Kontrollér brystpumpens komponenter for skader før hver brug. Udskift beskadigede dele med nye efter behov.
- b. Kontrollér altid, at elementerne er rene, før du bruger maskinen.
- c. For at undgå skader på brystpumpen skal du sørge for, at alle dele er tørre, før du bruger den.

**SE FIG. 4**

- A. Enkelt pumpe-tilstand
- B. Dobbelt pumpefunktion

## 07. OPLADNING AF BRYSTPUMPEN

Før første brug skal brystpumpen oplades i 2 timer ved at tilslutte den til strøm-forsyningen ved hjælp af USB-kablet. Batteriikonet på displayet vil være fuldt, når opladningen er færdig.

## 08. BRUG AF BRYSTPUMPEN

**SE FIG. 5**

1. Placer brystskjoldet på brystet, så brystvorten er inde i drækanalen.
2. Tryk brystskjoldet og stikket mod dit bryst ved hjælp af tommel- og pegefing-er. Støt brystet med håndfladen.
3. Tænd for brystpumpen ved at trykke på tænd/sluk-knappen, og vælg den driftstilstand, der passer dig.
4. Tryk på tænd/sluk-knappen for at slukke for brystpumpen efter brug, og sæt låget på brystskjoldet for at beskytte maskinen mod støv.
  - a. Brystpumpen begynder at arbejde i stimuleringstilstand. Indstil sugestyr-ken til et niveau, der er behageligt for dig, ved hjælp af knapperne +/-.  
**Stimuleringstilstand** - hurtig pumpning, der efterligner barnets naturlige sugning af brystmælk og stimulerer mælkeflowet.
  - b. Efter 2 minutter vil brystpumpen automatisk aktivere udmalkningstil-standen. Juster sugestyrken med +/- knapperne for at finde den højeste sugestyrke, som er behagelig for dig. Hvis mælken begynder at løbe ud af brystet, inden der er gået to minutter, skal du trykke på knappen mode for manuelt at skifte til expression mode.  
**Expression mode** - langsommere pumpning, som forsigtigt og effektivt suger brystmælk ud.
  - c. I ekspressionstilstand skal du øge sugestyrken, indtil du føler et let ubehag (ikke smerte) og reducere sugestyrken med en grad.

## 09. UDSKIFTNING AF FORBRUGSDELE

Forbrugsdele udsættes for naturlig slidage under brug af brystpumpen og er derfor ikke dækket af producentens garanti.

Slidte dele af brystpumpen, som kommer i kontakt med mælken, skal udskiftes. En slidt komponent har en revne, deformation, anløbning eller en tydelig farveændring.

- Udskift membranen hver 8. uge (hvis du bruger brystpumpen 1-3 gange om dagen) eller hver 3-4. uge (hvis du bruger brystpumpen mere end 3 gange om dagen).
- Udskift ventilen hver 2-3 måned (hvis den bruges 1-3 gange om dagen) eller hver 4. uge (hvis den bruges mere end 3 gange om dagen).
- Udskift tragten hver 6. måned, hvis du bruger brystpumpen mere end 3 gange om dagen.
- Udskift kun slangen, hvis der trænger fugt ind i slangen, eller hvis slangen er beskadiget.

## 10. OFTE STILLEDE SPØRGSMÅL

1. **Maskinen starter ikke:** Sørg for, at brystpumpen er tilsluttet en stikkontakt, der virker. Hvis brystpumpen ikke har nogen strømkilde, vil dens display ikke tænde, og der vil ikke blive vist nogen fejlmeddelelse.
2. **Maskinen starter ikke, når du trykker på tænd/sluk-knappen:** Sørg for, at enheden er tilsluttet strømforsyningen eller har et fuldt opladet batteri.
3. **Intet/dårligt sug:** Sørg for, at alle dele af brystpumpen er placeret korrekt. Skil brystpumpen ad, og sørg for, at alle dele er rene og ubeskadigede. Saml brystpumpen igen i henhold til instruktionerne i afsnit 07 (Samling af brystpumpen). I enkeltpumpe tilstand skal du sørge for, at brystpumpen er tilsluttet den korrekte port på pumpeenheden.
4. **Der er løbet mere mælk ud af brystet, end flasken kan rumme:** Sluk for brystpumpen, og træk stikket ud. Brug en fugtig (ikke våd) klud til at tørre brystpumpen af med. Hvis der er mælk tilbage i slangen, skal du koble den fra pumpeenheden og rengøre den. Når alle dele af apparatet er tørre, samles de igen.

## 11. LANGTIDSOPBEVARING

1. Brystpumpen har et indbygget batteri. For at beskytte mod skader går enheden i opbevaringstilstand efter en lang periode uden aktivitet. For at slå lagringstilstand fra skal du tilslutte enheden til strøm og oplade den i 2 timer.
2. Før du lægger brystpumpen væk i en længere periode, skal du sikre dig, at:
  - a. Alle dele af brystpumpen er rene.
  - b. Du har rengjort pumpeenheden.
  - c. Enhedens batteri er fuldt opladet.

## 12. RENGØRINGSVEJLEDNING

Forberedelse: mild sæbe eller andet rengøringsmiddel, rent viskestykke, vand af drikke kvalitet.

Dele, der skal vaskes eller desinficeres:

- Brystskjold,
- Mælkeflaske,
- Stik,
- Ventil,
- Sugestik,
- Sugeskål,
- Støvhætte til brystskjold.

### ADVARSEL:

- Vask alle dele, der har været i direkte kontakt med modermælk, umiddelbart efter brug. På den måde undgår du rester og bakterievækst i apparatet.
- Brug kun vand af drikkevandskvalitet (fra hanen eller på flaske) til at rengøre apparatet.
- Brug ikke små instrumenter som f.eks. børster, når du rengør ventiler. Pas på ikke at gennembores delen.
- Afmonter, vask og skyl alle dele af apparatet, som har været i direkte kontakt med brystmælk (undtagen pumpen).

### SE FIG. 6

#### A. Rengøring af brystpumpens komponenter (før første brug og efter hver brug):

Trin 1 - Skil apparatet ad, og skyl alle dele, der har været i kontakt med brystet og mælken, i koldt vand for at fjerne mælkerester og andre rester.

Trin 2 - Læg i blød i varmt sæbevand i 5 minutter, vask og skyl.

Trin 3 - Lad delene lufttørre. Opbevar tørre dele på et køligt og tørt sted, når du ikke bruger dem.

#### B. Sterilisering af brystpumpens komponenter (før første brug og efter brug):

Trin 1 - Fyld gryden med så meget vand, at det dækker alle dele af det afmonterede apparat. Bring vandet i kog, før du lægger den udfoldede brystpumpe i.

Trin 2 - Læg apparatets dele i kogende vand i 10 minutter.

Trin 3 - Lad delene lufttørre. Opbevar tørre dele på et køligt og tørt sted, når du ikke bruger dem.

#### C. Rengøring af pumpeenheden:

Forbered dig:

- mild sæbe eller andet rengøringsmiddel,
- rent viskestykke.

Dele, der skal rengøres:

- pumpeenhed.

**ADVARSEL:**

- Sænk ikke pumpeenheden ned i vand.
- Skyl ikke pumpeenheden med vand.
- Brug kun en fugtig, blød klud med mild sæbe eller rengøringsmiddel, når du rengør pumpeenhedens display. Stærkere rengøringsmidler eller slibende materialer kan ødelægge displayet.

**13. SPECIFIKATION****Udgangseffekt:** 110-240V 50-60Hz**Indgangseffekt:** 5V 2A**Vægt:** 785 g**Dimensioner:** 105x125x52 mm**Batterikapacitet og -type:** 3,7V 2000 mAh Li-Ion**14. BESKRIVELSE AF TILSTANDE****ENKEL TILSTAND:****Stimuleringstilstand:** 2-19 kPa**Udtrykstilstand:** 19-41 kPa**DOUBLE MODE:****Stimuleringstilstand:** 6-19 kPa**Udtrykstilstand:** 21-42 kPaTilladt forskel  $\pm 5$  Kpa.**15. GARANTIKORT/ REKLAMATIONER**

Produktet er dækket af en 24-måneders garanti.

Vilkårene for garantien kan findes på: <https://neno.pl/gwarancja>Detaljer, kontakt og hjemmesideadresse kan findes på: <https://neno.pl/kontakt>

Specifikationer og indhold i sættet kan ændres uden varsel. Vi undskylder for eventuelle ulemper.

## GEBRUIKERSHANDLEIDING

### *Geachte klant,*

Het apparaat Neno Due dat u hebt ontvangen is een elektronische borstkolf. Het wordt gebruikt om moedermelk af te kolven na de bevalling.

***Lees de instructies voordat u het apparaat gebruikt.***

### 01. VEILIGHEIDSMATREGELEN

1. Gebruik de borstkolf niet tijdens de zwangerschap - dit kan een vroegtijdige bevalling veroorzaken.
2. Gebruik het apparaat niet als je lijdt aan chronische ziekten of overgevoeligheid waardoor het gebruik van het apparaat pijnlijk voor je wordt.
3. Controleer voor elk gebruik van het apparaat of geen enkel onderdeel beschadigd is. Gebruik de borstkolf niet als een van de onderdelen duidelijk beschadigd is.
4. Houd het apparaat uit de buurt van kinderen en dieren.
5. Om hygiënische redenen mag slechts één persoon de borstkolf gebruiken.
6. Houd het pompedeelte van het apparaat uit de buurt van water.
7. Stel het apparaat niet bloot aan mechanische schade door het bijvoorbeeld te laten vallen.
8. Bewaar de siliconen onderdelen van de borstkolf uit de buurt van hete oppervlakken om vervorming te voorkomen.
9. Bewaar alleen melk die is afgekolfd met een schone en gedesinfecteerde borstkolf.
10. Reinig onderdelen van het apparaat niet met schuurmiddelen.
11. Probeer de borstkolf niet zelf te repareren - hierdoor vervalt de garantie.
12. Als het gebruik van het apparaat pijn of ernstig ongemak veroorzaakt, zet het dan uit en haal de borstkolf weg van je borst.
13. Maak de slang niet te vaak schoon en zorg ervoor dat hij droog is voor gebruik. Een natte slang kan het apparaat beschadigen.
14. Laad het apparaat niet op met een hogere spanning dan aangegeven in de technische specificatie.

### 02. ELEMENTEN

ZIE FIG. 1

- A. Pet x2

- B. Borstschild 24 mm diameter x2
- C. Aansluiting x2
- D. Zuigkap x2
- E. Zuigkom x2
- F. Ventiel x4
- G. Melkfles x2
- H. Flessenhouder x2
- I. Buis x2
- J. Oplaadkabel
- K. Pompapparaat
- L. Fles speen x2
- M. Flesdeksel x2

### 03. BESCHRIJVING VAN PICTOGRAMMEN EN KNOPPEN

1. Aan/uit-knop: 2 seconden ingedrukt houden om de borstkolf aan of uit te zetten.
2. Modus wijzigen: Druk op de knop om van modus te veranderen. Het apparaat schakelt na 2 minuten automatisch over van stimulatie- naar expressiemodus. Het apparaat kan instellingen opslaan en heeft een tijdteller. Wanneer je het apparaat aanzet, worden de instellingen van het vorige gebruik van het apparaat automatisch ingeschakeld. De borstkolf schakelt automatisch uit na 30 minuten gebruik.
3. Zuigkracht: + verhoogt de zuigkracht; - verlaagt de zuigkracht (stimulatiemodus: L1-L5; expressiemodus: L1-L9).
4. Batterijstatus: Geeft de hoeveelheid resterende batterijstroom aan. Laad de borstkolf op als de batterij bijna leeg is.
5. Duur van de sessie: Geeft aan hoe lang je de borstkolf hebt gebruikt. Het apparaat schakelt automatisch uit na 30 minuten gebruik.
6. Dubbele/enkelvoudige modus: Druk op de knop om de tweede borstkolf in of uit te schakelen. Het scherm laat zien of er één of twee kolfsets zijn ingeschakeld.

#### ZIE FIG. 2

- A. Stimulatiemodus
- B. Percentage batterij
- C. Dubbele/enkele knop
- D. Modus wijzigen
- E. Aanzuigniveau
- F. Expressiemodus
- G. Dubbel-/enkelpictogram
- H. Duur van de sessie



- I. Toename zuigkracht
- J. Afname zuigkracht
- K. Aan/uit-knop

#### 04. VOOR HET EERSTE GEBRUIK

##### ZIE FIG. 3

- A. Schroef de fles los van de connector.
- B. Trek de klep omlaag om hem los te koppelen van de connector.
- C. Verwijder het kapje van het borstschild en trek het borstschild uit de connector.
- D. Neem de zuigkap en de zuigkom uit de connector.

#### 05. SCHOONMAKEN

Reinigen en ontsmetten zijn twee verschillende activiteiten. Ze moeten apart worden gedaan om je kind te beschermen en ervoor te zorgen dat de borstkolf goed werkt.

Reinigen - het oppervlak van het apparaat wassen en vuil verwijderen.

Sanitiseren - het doden van organismen zoals bacteriën of virussen die aanwezig kunnen zijn op het oppervlak van het apparaat.

Borstschild, borstkolfelementen (connector, zuigkap, zuigkom), de fles en speen:

Voor het eerste gebruik **Reinigen en ontsmetten**

Na elk gebruik **Reinigen**

Eenmaal per dag - **Reinigen**

#### 06. DE BORSTKOLF IN ELKAAR ZETTEN

1. Was je handen grondig met water en zeep voordat je de borstkolf en de borst aanraakt.
2. Bevestig de zuigkom en het pompapparaat aan de connector.
3. Plaats het ventiel in de connector en schroef de melkfles op de connector door deze met de klok mee te draaien tot hij stopt met draaien.
4. Sluit de slang aan op de afzuigkap.
5. Sluit de slang aan op de juiste poort van het pompapparaat.

Tips:

- a. Controleer de onderdelen van de borstkolf voor elk gebruik op beschadigingen. Vervang beschadigde onderdelen indien nodig door nieuwe.
- b. Controleer altijd of de elementen schoon zijn voordat u de machine gebruikt.
- c. Om schade aan de borstkolf te voorkomen, moet je ervoor zorgen dat alle onderdelen droog zijn voordat je de borstkolf gebruikt.

##### ZIE FIG. 4

- A. Enkele pompmodus

## B. Modus dubbele pomp

### 07. DE BORSTKOLF OPLADEN

Laad de borstkolf voor het eerste gebruik 2 uur op door hem met de USB-kabel op de voeding aan te sluiten. Het batterijpictogram op het scherm is vol wanneer het opladen voltooid is.

### 08. DE BORSTKOLF GEBRUIKEN

#### ZIE FIG. 5

1. Plaats het borstschild op de borst zodat de tepel in het drainage kanaal zit.
2. Druk het borstschild en de connector op je borst met je duim en wijsvinger. Ondersteun je borst met de palm van je hand.
3. Zet de borstkolf aan door op de aan/uit-knop te drukken en selecteer de werkingsstand die bij jou past.
4. Druk op de aan/uit-knop om de borstkolf na gebruik uit te zetten en plaats het deksel op het borstschild om het apparaat tegen stof te beschermen.
  - a. De borstkolf begint te werken in de stimulatiestand. Stel de zuigkracht in op een niveau dat voor jou comfortabel is met behulp van de +/- knoppen.

**Stimulatiestand** - snel afkolven dat het natuurlijke zuigen van moedermelk door een baby nabootst, waardoor de melkstroom wordt gestimuleerd.
  - b. Na 2 minuten zal de borstkolf automatisch de afkolfstand activeren. Pas het zuigniveau aan met de +/- knoppen om het hoogste zuigniveau te vinden dat voor jou comfortabel is. Als er melk uit je borst begint te stromen voordat er twee minuten voorbij zijn, druk dan op de modusknop om handmatig over te schakelen naar de afkolfstand.

**Expressiemodus** - langzamer afkolven waarbij de moedermelk zacht en efficiënt wordt opgezogen.
  - c. In de expressiemodus verhoogt u de zuigkracht tot u een licht ongemak voelt (geen pijn) en verlaagt u de zuigkracht met één graad.

### 09. VERVANGING VAN VERBRUIKSARTIKELEN

Verbruiksonderdelen zijn onderhevig aan natuurlijke slijtage tijdens het gebruik van de borstkolf en vallen daarom niet onder de garantie van de fabrikant. Versleten onderdelen van de borstkolf die in contact komen met melk moeten worden vervangen. Een versleten onderdeel heeft een barst, vervorming, aanslag of een duidelijke kleurverandering.

- Vervang het membraan elke 8 weken (als je de borstkolf 1-3 keer per dag gebruikt) of elke 3-4 weken (als je de borstkolf meer dan 3 keer per dag gebruikt).

- Vervang het ventiel elke 2-3 maanden (bij 1-3 keer per dag gebruik) of elke 4 weken (bij meer dan 3 keer per dag gebruik).
- Vervang de trechter elke 6 maanden als je de borstkolf meer dan 3 keer per dag gebruikt.
- Vervang de slang alleen als er vocht in de slang komt of als de slang beschadigd is.

## 10. FAQ

1. **Het apparaat start niet:** controleer of de borstkolf is aangesloten op een werkend stopcontact. Als de borstkolf geen stroom heeft, zal het display niet aangaan en zal er geen foutmelding verschijnen.
2. **Het apparaat start niet na het indrukken van de aan/uit-knop:** controleer of het apparaat is aangesloten op de voeding of een volle batterij heeft.
3. **Geen/slechte zuigkracht:** controleer of alle onderdelen van de borstkolf correct geplaatst zijn. Haal de borstkolf uit elkaar en controleer of alle onderdelen schoon en onbeschadigd zijn. Zet de borstkolf weer in elkaar volgens de instructies in hoofdstuk 07 (De borstkolf in elkaar zetten). Controleer in de enkelvoudige kolfstand of de borstkolf op de juiste poort van het kolfapparaat is aangesloten.
4. **Er is meer melk uit de borst gestroomd dan de fles kan bevatten:** zet de borstkolf uit en haal de stekker uit het stopcontact. Gebruik een vochtige (niet natte) doek om de borstkolf af te vegen. Als er nog melk in het slangetje zit, maak het dan los van het kolfapparaat en maak het schoon. Als alle onderdelen van het apparaat droog zijn, zet ze dan weer in elkaar.

## 11. LANGETERMIJNOPSLAG

1. De borstkolf heeft een ingebouwde batterij. Ter bescherming tegen beschadiging gaat het apparaat in de opslagmodus na een lange periode van inactiviteit. Om de opslagmodus uit te schakelen, sluit je het apparaat aan op de netvoeding en laad je het gedurende 2 uur op.
2. Controleer voordat je de borstkolf voor langere tijd opbergt of:
  - a. Alle onderdelen van de borstkolf zijn schoon.
  - b. Je hebt het pompapparaat gereinigd.
  - c. De batterij van het apparaat is volledig opgeladen.

## 12. REINIGINGSINSTRUCTIES

Bereiden: milde zeep of ander schoonmaakmiddel, schone theedoek, water van drinkwaterkwaliteit.

Onderdelen die gewassen of gedesinfecteerd moeten worden:

- Borstschild,
- Melkfles,

- Aansluiting,
- Klep,
- Zuignap,
- Zuignap,
- Stofkap borstschild.

**WAARSCHUWING:**

- Was alle onderdelen die direct in contact zijn geweest met moedermelk direct na gebruik. Zo voorkom je dat er resten achterblijven en dat er bacteriën in het apparaat groeien.
- Gebruik alleen water van drinkwaterkwaliteit (kraanwater of flessenwater) om het apparaat schoon te maken.
- Gebruik bij het reinigen van kleppen geen kleine instrumenten zoals borstels. Zorg ervoor dat u het onderdeel niet doorboort.
- Demonteer, was en spoel alle onderdelen van het apparaat die in direct contact zijn geweest met moedermelk (behalve de pomp).

**ZIE FIG. 6**

**A. De onderdelen van de borstkolf reinigen (voor het eerste gebruik en na elk gebruik):**

Stap 1 - Haal het apparaat uit elkaar en spoel alle onderdelen die in contact zijn geweest met de borst en melk af in koud water om de melkresten en eventuele resten te verwijderen.

Stap 2 - 5 minuten laten weken in een warm sopje, daarna wassen en afspoelen

Stap 3 - Laat de onderdelen aan de lucht drogen. Bewaar droge apparaatonderdelen op een koele en droge plaats als je ze niet gebruikt.

**B. Sterilisatie van de borstkolfonderdelen (voor eerste gebruik en na gebruik):**

Stap 1 - Vul de pan met voldoende water om alle onderdelen van het gedemonteerde apparaat te bedekken. Breng het water aan de kook voordat je de opengeklapte borstkolf erin doet.

Stap 2 - Leg de onderdelen van het apparaat 10 minuten in kokend water.

Stap 3 - Laat de onderdelen aan de lucht drogen. Bewaar droge apparaatonderdelen op een koele en droge plaats als je ze niet gebruikt.

**C. Het pompapparaat reinigen:**

Vorbereiden:

- Milde zeep of ander schoonmaakmiddel,
- Schone theedoek.

Onderdelen die gereinigd moeten worden:

- pompapparaat.

**WAARSCHUWING:**

- Dompel het pompapparaat niet onder in water.

- Spoel het pompapparaat niet af met water.
- Gebruik voor het reinigen van het display van het pompapparaat alleen een vochtige, zachte doek met een milde zeep of reiniger. Sterkere schoonmaakmiddelen of schurende materialen kunnen het display beschadigen.

### 13. SPECIFICATIE

**Uitgangsvermogen:** 110-240V 50-60Hz

**Ingangsvermogen:** 5V 2A

**Gewicht:** 785 g

**Afmetingen:** 105x125x52 mm

**Batterijcapaciteit en -type:** 3,7V 2000 mAh Li-Ion

### 14. BESCHRIJVING VAN MODI

#### ENKELVOUDIGE MODUS

**Stimulatiemodus:** 2-19 kPa

**Uitdrukingsmodus:** 19-41 kPa

#### DUBBELE MODUS:

**Stimulatiemodus:** 6-19 kPa

**Uitdrukingsmodus:** 21-42 kPa

Toelaatbaar verschil  $\pm 5$  Kpa.

### 15. GARANTIEKAART/KLACHTEN

Het product heeft een garantie van 24 maanden.

De voorwaarden van de garantie zijn te vinden op: <https://nenopl/gwarancja>

Details, contactgegevens en het adres van de website zijn te vinden op:

<https://nenopl/kontakt>

Specificaties en inhoud van de kit kunnen zonder voorafgaande kennisgeving worden gewijzigd. Onze excuses voor eventueel ongemak.

ES

## MANUAL DEL USUARIO

#### *Estimado cliente,*

El dispositivo Neno Due que ha recibido es un extractor de leche electrónico. Se utiliza para extraer la leche materna después del parto.

***Lea las instrucciones antes de utilizar el aparato.***

## 01. MEDIDAS DE SEGURIDAD

1. No utilice el sacaleches durante el embarazo, ya que puede provocar un parto prematuro.
2. No utilice el aparato si padece enfermedades crónicas o hipersensibilidad que hagan que el uso del aparato le resulte doloroso.
3. Antes de cada uso del aparato, asegúrese de que ningún componente esté dañado. No utilice el extractor de leche si alguno de sus componentes está claramente dañado.
4. Mantenga el aparato fuera del alcance de niños y animales.
5. Por razones de higiene, sólo una persona debe utilizar el sacaleches.
6. Mantenga la parte de bombeo del aparato alejada del agua.
7. Evite exponer el aparato a daños mecánicos causados, por ejemplo, por una caída.
8. Guarde las piezas de silicona del extractor de leche lejos de superficies calientes para evitar que se deformen.
9. Guarde sólo la leche que se haya extraído con un sacaleches limpio y desinfectado.
10. No limpie las piezas del aparato con productos abrasivos.
11. No intente reparar el sacaleches usted mismo, ya que se anularía la garantía.
12. Si el uso del aparato le produce dolor o molestias graves, apáguelo y aleje el sacaleches del pecho.
13. No limpie el tubo con demasiada frecuencia y asegúrese de que esté seco antes de utilizarlo. Un tubo húmedo puede dañar el aparato.
14. No cargue el aparato con una tensión superior a la indicada en las especificaciones técnicas.

## 02. ELEMENTOS

### VER FIG. 1

- A. Gorra x2
- B. Escudo pectoral 24 mm diámetro x2
- C. Conector x2
- D. Tapa de aspiración x2
- E. Ventosa x2
- F. Válvula x4
- G. Botella de leche x2
- H. Portabotellas x2
- I. Tubo x2
- J. Cable de carga
- K. Dispositivo de bombeo
- L. Tetina biberón x2
- M. Tapa de botella x2

### 03. DESCRIPCIÓN DE ICONOS Y BOTONES

1. Botón de encendido: Manténgalo pulsado durante 2 segundos para encender o apagar el extractor de leche.
2. Cambio de modo: Pulsa el botón para cambiar de modo. El aparato cambiará automáticamente del modo de estimulación al de expresión transcurridos 2 minutos. El aparato puede guardar ajustes y tiene un contador de tiempo. Al encender el dispositivo, se activan automáticamente los ajustes del uso anterior del dispositivo. El extractor de leche se apagará automáticamente después de 30 minutos de uso.
3. Potencia de succión: + aumenta la potencia de aspiración; - reduce la potencia de aspiración (modo de estimulación: L1-L5; modo de expresión: L1-L9).
4. Estado de la batería: Indica la cantidad de batería restante. Cargue el extractor de leche si la batería está baja.
5. Duración de la sesión: Indica el tiempo que has estado utilizando el sacaleches. El dispositivo se apagará automáticamente después de 30 minutos de uso.
6. Modo Doble/ Sencillo: Pulse el botón para encender o apagar el segundo extractor de leche. La pantalla de visualización muestra si uno o dos extractores están encendidos.

#### VER FIG. 2

- A. Modo de estimulación
- B. Porcentaje de batería
- C. Botón doble/ simple
- D. Cambio de modo
- E. Nivel de aspiración
- F. Modo de expresión
- G. Icono doble/individual
- H. Duración de la sesión
- I. Aumento de la succión
- J. Disminución de la succión
- K. Botón de encendido

### 04. ANTES DEL PRIMER USO

#### VER FIG. 3

- A. Desenrosque la botella del conector.
- B. Tire de la válvula hacia abajo para desconectarla del conector.
- C. Retire la tapa del protector mamario y tire de él para sacarlo del conector.
- D. Extraiga la tapa de aspiración y la cubeta de aspiración del conector.

## 05. LIMPIEZA

La limpieza y la desinfección son dos actividades diferentes. Deben realizarse por separado para proteger a su hijo y garantizar el correcto funcionamiento del extractor de leche.

Limpieza: lavar la superficie del aparato y eliminar la suciedad.

Desinfección: eliminación de organismos como bacterias o virus que puedan estar presentes en la superficie del dispositivo.

Protector mamario, Elementos del sacaleches (conector, tapa de succión, recipiente de succión), El biberón y la tetina:

Antes del primer uso-Limpieza y **desinfección**

Después de cada **uso-Limpieza**

Una vez al día- **Desinfección**

## 06. MONTAJE DEL EXTRACTOR DE LECHE

1. Lávate bien las manos con agua y jabón antes de tocar el sacaleches y el pecho.
2. Conecte la cubeta de aspiración y el dispositivo de bombeo al conector.
3. Coloque la válvula en el conector y enrosque la botella de leche en el conector girándola en el sentido de las agujas del reloj hasta que deje de girar.
4. Conecte el tubo a la tapa de aspiración.
5. Conecte el tubo al puerto correspondiente del dispositivo de bombeo.

Consejos:

- a. Compruebe que los componentes del sacaleches no estén dañados antes de cada uso. Sustituya los elementos dañados por otros nuevos cuando sea necesario.
- b. Compruebe siempre la limpieza de los elementos antes de utilizar la máquina
- c. Para evitar daños en el sacaleches, asegúrate de que todas sus piezas estén secas antes de utilizarlo.

VER FIG. 4

- A. Modo de bomba única
- B. Modo de bomba doble

## 07. CARGAR EL EXTRACTOR DE LECHE

Antes del primer uso, cargue el extractor de leche durante 2 horas conectándolo a la red eléctrica mediante el cable USB. El icono de la batería en la pantalla estará lleno cuando la carga se haya completado.

## 08. USO DEL SACALECHES

VER FIG. 5

1. Coloque el protector mamario sobre el pecho de forma que el pezón quede



- dentro del canal de drenaje.
- Presione el protector mamario y el conector contra el pecho, utilizando el pulgar y el índice. Apóyese el pecho con la palma de la mano.
  - Encienda el sacaleches pulsando el botón de encendido y seleccione el modo de funcionamiento que más le convenga.
  - Pulse el botón de encendido para apagar el sacaleches después de utilizarlo y coloque la tapa sobre el protector para proteger la máquina del polvo.
    - El extractor de leche empieza a funcionar en el modo de estimulación. Ajuste la potencia de succión a un nivel que le resulte cómodo utilizando los botones +/-.

**Modo de estimulación:** bombeo rápido que imita la succión natural de la leche materna por parte del bebé, estimulando el flujo de leche.

    - Transcurridos 2 minutos, el extractor de leche activará automáticamente el modo de extracción. Ajuste el nivel de succión utilizando los botones +/- hasta encontrar el nivel de succión más alto que le resulte cómodo. Si empieza a salir leche del pecho antes de que pasen dos minutos, pulse el botón de modo para cambiar manualmente al modo de extracción.

**Modo de extracción:** bombeo más lento que succiona la leche materna con suavidad y eficacia.

    - En el modo de expresión, aumente la potencia de succión hasta que sienta una ligera molestia (no dolor) y reduzca la potencia de succión un grado.

## 09. SUSTITUCIÓN DE PIEZAS CONSUMIBLES

Las piezas consumibles están sujetas al desgaste natural durante el funcionamiento del extractor de leche y, por lo tanto, no están cubiertas por la garantía del fabricante.

Los componentes desgastados del sacaleches que entran en contacto con la leche deben sustituirse. Un componente desgastado presenta una grieta, una deformación, un deslustre o un cambio de color evidente.

- Sustituya el diafragma cada 8 semanas (si utiliza el sacaleches de 1 a 3 veces al día) o cada 3 ó 4 semanas (si utiliza el sacaleches más de 3 veces al día).
- Sustituya la válvula cada 2-3 meses (si se utiliza 1-3 veces al día) o cada 4 semanas (si se utiliza más de 3 veces al día).
- Sustituya el embudo cada 6 meses si utiliza el sacaleches más de 3 veces al día.
- Sustituya el tubo sólo si entra humedad en él o si está dañado.

## 10. PREGUNTAS FRECUENTES

- La máquina no se pone en marcha:** asegúrese de que el sacaleches está conectado a una toma de corriente que funcione. Si el extractor de leche no

tiene fuente de alimentación, su pantalla no se encenderá y no aparecerá ningún mensaje de error.

- 2. La máquina no se pone en marcha tras pulsar el botón de encendido:** asegúrese de que el aparato está conectado a la red eléctrica o tiene la batería completamente cargada.
- 3. Ausencia de succión o succión deficiente:** asegúrate de que todas las piezas del extractor de leche están colocadas correctamente. Desmonte el sacaleches y asegúrese de que todas las piezas están limpias y sin daños. Vuelva a montar el sacaleches siguiendo las instrucciones del apartado 07 (Montaje del sacaleches). En el modo de extracción individual, asegúrese de que el sacaleches está conectado al puerto adecuado del dispositivo de extracción.
- 4. Ha salido más leche del pecho de la que cabe en el biberón:** apaga el sacaleches y desenchúfalo. Utiliza un paño húmedo (no mojado) para limpiar el sacaleches. Si queda leche en el tubo, desconéctalo del extractor y límpialo. Cuando todas las piezas del aparato estén secas, vuelve a montarlas.

## 11. ALMACENAMIENTO A LARGO PLAZO

- El extractor de leche tiene una batería integrada. Para protegerlo de posibles daños, el aparato pasa al modo de almacenamiento tras un largo periodo de inactividad. Para desactivar el modo de almacenamiento, conecte el dispositivo a la corriente y cárguelo durante 2 horas.
- Antes de guardar el sacaleches durante un periodo de tiempo prolongado, asegúrate de que:
  - Todas las piezas del sacaleches están limpias.
  - Ha limpiado el dispositivo de bombeo.
  - La batería del dispositivo está completamente cargada.

## 12. INSTRUCCIONES DE LIMPIEZA

Preparar: jabón suave u otro producto de limpieza, paño de cocina limpio, agua potable.

Piezas que deben lavarse o desinfectarse:

- Escudo mamario,
- Botella de leche,
- Conector,
- Válvula,
- Ventosa,
- Tazón de succión,
- Guardapolvo del protector de pecho.

ADVERTENCIA:

- Lava todas las piezas que hayan estado en contacto directo con la leche materna inmediatamente después de su uso. De este modo evitará que queden residuos y

que crezcan bacterias en el dispositivo.

- Utilice sólo agua potable (del grifo o embotellada) para limpiar el aparato.
- Al limpiar las válvulas, no utilice instrumentos pequeños, como cepillos. Tenga cuidado de no perforar la pieza.
- Desmonte, lave y aclare todas las piezas del aparato que hayan estado en contacto directo con la leche materna (excepto el extractor).

#### **VER FIG. 6**

##### **A. Limpieza de los componentes del sacaleches (Antes del primer uso y después de cada uso):**

Paso 1 - Desmonte el dispositivo y enjuague todas las piezas que hayan estado en contacto con el pecho y la leche en agua fría para eliminar los restos de leche y cualquier residuo.

Paso 2 - Sumergir en agua tibia y jabón durante 5 minutos, luego lavar y aclarar

Paso 3 - Deje que las piezas se sequen al aire. Guarde las piezas secas del aparato en un lugar fresco y seco cuando no las utilice.

##### **B. Esterilización de los componentes del sacaleches (antes del primer uso y después del uso):**

Paso 1 - Llene la olla con agua suficiente para cubrir todas las partes del aparato desmontado. Lleve el agua a ebullición antes de introducir el sacaleches desplegado.

Paso 2 - Coloque las piezas del aparato en agua hirviendo durante 10 minutos.

Paso 3 - Deje que las piezas se sequen al aire. Guarde las piezas secas del aparato en un lugar fresco y seco cuando no las utilice.

##### **C. Limpieza del dispositivo de bombeo:**

Prepárate:

- jabón suave u otro producto de limpieza,
- Limpia el paño de cocina.

Piezas que hay que limpiar:

- dispositivo de bombeo.

#### **ADVERTENCIA:**

- No sumerja el dispositivo de bombeo en agua.
- No enjuague el dispositivo de bombeo con agua.
- Cuando limpie la pantalla del dispositivo de bombeo, utiliza sólo un paño suave y húmedo con un jabón o limpiador suave. Los productos de limpieza más fuertes o los materiales abrasivos pueden destruir la pantalla.

### **13. ESPECIFICACIÓN**

**Potencia de salida:** 110-240 V 50-60 Hz

**Potencia de entrada:** 5V 2A

**Peso:** 785 g

**Dimensiones:** 105x125x52 mm

**Capacidad y tipo de batería:** Li-Ion de 3,7 V y 2000 mAh

#### 14. DESCRIPCIÓN DE LOS MODOS

##### MODO INDIVIDUAL:

**Modo de estimulación:** 2-19 kPa

**Modo de expresión:** 19-41 kPa

##### MODO DOBLE:

**Modo de estimulación:** 6-19 kPa

**Modo de expresión:** 21-42 kPa

Diferencia admisible  $\pm 5$  Kpa.

#### 15. TARJETA DE GARANTÍA/RECLAMACIONES

El producto tiene una garantía de 24 meses.

Las condiciones de la garantía pueden consultarse en: <https://nenopl/gwarancia>

Los detalles, el contacto y la dirección del sitio web se encuentran en:

<https://nenopl/kontakt>

Las especificaciones y el contenido del kit están sujetos a cambios sin previo aviso.

Rogamos disculpen las molestias.

# IT

## MANUALE UTENTE

### *Gentile cliente,*

il dispositivo Neno Due che avete ricevuto è un tiralatte elettronico. Viene utilizzato per esprimere il latte materno dopo il parto.

**Leggere le istruzioni prima di utilizzare il dispositivo.**

#### 01. MISURE DI SICUREZZA

1. Non utilizzare il tiralatte durante la gravidanza: potrebbe causare un parto prematuro.
2. Non utilizzare il dispositivo se si soffre di malattie croniche o di un'eccessiva sensibilità che renderebbe doloroso l'uso del dispositivo.
3. Prima di ogni utilizzo del dispositivo, accertarsi che nessun componente sia danneggiato. Non utilizzare il tiralatte se uno dei suoi componenti è

- chiaramente danneggiato.
4. Tenere il dispositivo lontano da bambini e animali.
  5. Per motivi igienici, solo una persona dovrebbe usare il tiralatte.
  6. Tenere la parte pompante del dispositivo lontano dall'acqua.
  7. Evitare di esporre il dispositivo a danni meccanici, ad esempio facendolo cadere.
  8. Conservare le parti in silicone del tiralatte lontano da superfici calde per evitare di deformarle.
  9. Conservare solo il latte drenato con un tiralatte pulito e disinfettato.
  10. Non pulire le parti del dispositivo con abrasivi.
  11. Non cercare di riparare il tiralatte da soli per non invalidare la garanzia.
  12. Se l'uso del dispositivo provoca dolore o forte disagio, spegnerlo e allontanare il tiralatte dal seno.
  13. Non pulire il tubo troppo spesso e assicurarsi che sia asciutto prima dell'uso. Un tubo bagnato può danneggiare il dispositivo.
  14. Non caricare il dispositivo con una tensione superiore a quella indicata nelle specifiche tecniche.

## 02. ELEMENTI

### VEDERE FIG. 1

- A. Tappo x2
- B. Scudo mammario diametro 24 mm x2
- C. Connettore x2
- D. Tappo di aspirazione x2
- E. Vasca di aspirazione x2
- F. Valvola x4
- G. Bottiglia del latte x2
- H. Portabottiglie x2
- I. Tubo x2
- J. Cavo di ricarica
- K. Dispositivo di pompaggio
- L. Tettarella per biberon x2
- M. Coperchio della bottiglia x2

## 03. DESCRIZIONE DELLE ICONE E DEI PULSANTI

1. Pulsante di accensione: Tenere premuto per 2 secondi per accendere o spegnere il tiralatte.
2. Cambio di modalità: Premere il pulsante per cambiare la modalità. Il dispositivo passa automaticamente dalla modalità di stimolazione a quella di espressione dopo 2 minuti. Il dispositivo può salvare le impostazioni e dispone di un contatore di tempo. Quando si accende il dispositivo, le impo-

stazioni dell'uso precedente vengono automaticamente attivate. Il tiralatte si spegne automaticamente dopo 30 minuti di utilizzo.

3. Potenza di aspirazione: + aumenta la potenza di aspirazione; - riduce la potenza di aspirazione (modalità di stimolazione: L1-L5; modalità di espressione: L1-L9).
4. Stato della batteria: Indica la quantità di energia residua della batteria. Caricare il tiralatte se la batteria è scarica.
5. Durata della sessione: Indica la durata dell'utilizzo del tiralatte. Il dispositivo si spegne automaticamente dopo 30 minuti di utilizzo.
6. Modalità doppia/ singola: Premere il pulsante per attivare o disattivare il secondo tiralatte. Il display indica se sono accesi uno o due tiralatte.

#### **VEDERE FIG. 2**

- A. Modalità di stimolazione
- B. Percentuale della batteria
- C. Pulsante doppio/ singolo
- D. Cambio di modalità
- E. Livello di aspirazione
- F. Modalità di espressione
- G. Icona Doppia/ Singola
- H. Durata della sessione
- I. Aumento dell'aspirazione
- J. Diminuzione dell'aspirazione
- K. Pulsante di accensione

#### **04. PRIMA DEL PRIMO UTILIZZO**

##### **VEDERE FIG. 3**

- A. Svitare la bottiglia dal connettore.
- B. Tirare la valvola verso il basso per scollegarla dal connettore.
- C. Togliere il cappuccio della mascherina ed estrarre la mascherina dal connettore.
- D. Estrarre il tappo di aspirazione e la vaschetta di aspirazione dal connettore.

#### **05. PULIZIA**

La pulizia e la sanificazione sono due attività diverse. Devono essere eseguite separatamente per proteggere il bambino e garantire il corretto funzionamento del tiralatte.

Pulizia - lavaggio della superficie del dispositivo e rimozione dello sporco.

Sanificazione - uccide organismi come batteri o virus che possono essere presenti sulla superficie del dispositivo.

Schermo per il seno, elementi del tiralatte (connettore, cuffia di aspirazione,

bacinella di aspirazione), biberon e tettarella:  
Prima del primo utilizzo - **Pulizia e sanificazione**  
Dopo ogni utilizzo - **Pulizia**  
Una volta al giorno - **Igienizzazione**

## **06. MONTAGGIO DEL TIRALATTE**

1. Lavare accuratamente le mani con acqua e sapone prima di toccare il tiralatte e il seno.
2. Collegare la bacinella di aspirazione e il dispositivo di pompaggio al connettore.
3. Posizionare la valvola nel connettore e avvitare la bottiglia di latte sul connettore ruotandola in senso orario finché non smette di girare.
4. Collegare il tubo al tappo di aspirazione.
5. Collegare il tubo alla porta appropriata del dispositivo di pompaggio.

Suggerimenti:

- a. Controllare che i componenti del tiralatte non siano danneggiati prima di ogni utilizzo. Se necessario, sostituire i componenti danneggiati con altri nuovi.
- b. Controllare sempre la pulizia degli elementi prima di utilizzare la macchina.
- c. Per evitare di danneggiare il tiralatte, assicurarsi che tutte le sue parti siano asciutte prima di utilizzarlo.

### **VEDERE FIG. 4**

- A. Modalità pompa singola
- B. Modalità a doppia pompa

## **07. RICARICA DEL TIRALATTE**

Prima del primo utilizzo, caricare il tiralatte per 2 ore collegandolo all'alimentazione tramite il cavo USB. Al termine della carica, l'icona della batteria sul display sarà piena.

## **08. UTILIZZO DEL TIRALATTE**

### **VEDERE FIG. 5**

1. Posizionare la mascherina sul seno in modo che il capezzolo si trovi all'interno del canale di drenaggio.
2. Premere lo scudo mammario e il connettore sul seno, usando il pollice e l'indice. Sostenere il petto con il palmo della mano.
3. Accendere il tiralatte premendo il pulsante di accensione e selezionare la modalità di funzionamento più adatta alle proprie esigenze.
4. Premere il pulsante di accensione per spegnere il tiralatte dopo l'uso e posizionare il coperchio sullo scudo mammario per proteggere la macchina

dalla polvere.

- a. Il tiralatte inizia a funzionare in modalità di stimolazione. Impostare la potenza di aspirazione a un livello confortevole per l'utente utilizzando i pulsanti +/-.

**Modalità di stimolazione** - pompaggio veloce che imita la suzione naturale del latte materno da parte del bambino, stimolando il flusso di latte.

- b. Dopo 2 minuti, il tiralatte attiverà automaticamente la modalità di espressione. Regolare il livello di aspirazione utilizzando i pulsanti +/- per trovare il livello di aspirazione più elevato e confortevole per l'utente. Se il latte inizia a fuoriuscire dal seno prima che siano trascorsi due minuti, premere il pulsante della modalità per passare manualmente alla modalità di espressione.

**Modalità Expression** - pompaggio più lento che succhia il latte materno in modo delicato ed efficiente.

- c. Nella modalità di espressione, aumentare la potenza di aspirazione finché non si avverte un leggero fastidio (non dolore) e ridurre la potenza di aspirazione di un grado.

## 09. SOSTITUZIONE DI PARTI CONSUMABILI

Le parti consumabili sono soggette a usura naturale durante il funzionamento del tiralatte e non sono pertanto coperte dalla garanzia del produttore.

I componenti usurati del tiralatte che entrano in contatto con il latte devono essere sostituiti. Un componente usurato presenta una crepa, una deformazione, un appannamento o un netto cambiamento di colore.

- Sostituire il diaframma ogni 8 settimane (se si usa il tiralatte 1-3 volte al giorno) o ogni 3-4 settimane (se si usa il tiralatte più di 3 volte al giorno).
- Sostituire la valvola ogni 2-3 mesi (se si usa 1-3 volte al giorno) o ogni 4 settimane (se si usa più di 3 volte al giorno).
- Sostituire l'imbuto ogni 6 mesi se si utilizza il tiralatte più di 3 volte al giorno.
- Sostituire il tubo solo se vi entra umidità o se il tubo è danneggiato.

## 10. FAQ

1. **L'apparecchio non si avvia:** accertarsi che il tiralatte sia collegato a una presa elettrica funzionante. Se il tiralatte è privo di alimentazione, il display non si accende e non compare alcun messaggio di errore.
2. **La macchina non si avvia dopo aver premuto il pulsante di accensione:** assicurarsi che il dispositivo sia collegato all'alimentazione elettrica o che la batteria sia completamente carica.
3. **Mancata/scarsa aspirazione:** verificare che tutte le parti del tiralatte siano posizionate correttamente. Smontare il tiralatte e verificare che tutte le parti siano pulite e non danneggiate. Rimontare il tiralatte seguendo le istruzioni



della sezione 07 (Montaggio del tiralatte). In modalità di pompaggio singolo, accertarsi che il tiralatte sia collegato alla porta corretta del dispositivo di pompaggio.

- 4. Dal seno è uscito più latte di quanto ne possa contenere il biberon:** spegnere il tiralatte e staccare la spina. Usare un panno umido (non bagnato) per pulire il tiralatte. Se è rimasto del latte nel tubo, scollegarlo dal dispositivo di pompaggio e pulirlo. Quando tutte le parti del dispositivo sono asciutte, rimontarle.

## 11. STOCCAGGIO A LUNGO TERMINE

1. Il tiralatte è dotato di una batteria incorporata. Per proteggersi da eventuali danni, il dispositivo entra in modalità di conservazione dopo un lungo periodo di inattività. Per disattivare la modalità di conservazione, collegare il dispositivo all'alimentazione e caricarlo per 2 ore.
2. Prima di riporre il tiralatte per un periodo di tempo prolungato, accertarsi che:
  - a. Tutte le parti del tiralatte sono pulite.
  - b. Il dispositivo di pompaggio è stato pulito.
  - c. La batteria del dispositivo è completamente carica.

## 12. ISTRUZIONI PER LA PULIZIA

Preparare: sapone neutro o altro detergente, strofinaccio pulito, acqua potabile.

Parti che devono essere lavate o disinfettate:

- Scudo per il seno,
- Bottiglia del latte,
- Connettore,
- Valvola,
- Ventosa,
- Vasca di aspirazione,
- Cappuccio paraseno.

ATTENZIONE:

- Lavare tutte le parti che sono state a diretto contatto con il latte materno subito dopo l'uso. In questo modo si evitano residui e la crescita di batteri nel dispositivo.
- Per la pulizia dell'apparecchio utilizzare solo acqua potabile (di rubinetto o in bottiglia).
- Per la pulizia delle valvole, non utilizzare strumenti piccoli come spazzole. Fare attenzione a non perforare la parte.
- Smontare, lavare e sciacquare tutte le parti del dispositivo che sono entrate in contatto diretto con il latte materno (tranne il tiralatte).

VEDERE FIG. 6

**A. Pulizia dei componenti del tiralatte (prima del primo utilizzo e dopo ogni utilizzo):**

Fase 1 - Smontare l'apparecchio e sciacquare tutte le parti che sono entrate in contatto con il seno e il latte in acqua fredda per eliminare i resti di latte ed eventuali residui.

Fase 2 - Immergere in acqua calda e sapone per 5 minuti, quindi lavare e risciacquare

Fase 3 - Lasciare asciugare le parti all'aria. Conservare le parti asciutte del dispositivo in un luogo fresco e asciutto quando non vengono utilizzate.

**B. Sterilizzazione dei componenti del tiralatte (prima e dopo l'uso):**

Fase 1 - Riempite la pentola con acqua sufficiente a coprire tutte le parti dell'apparecchio smontato. Portare l'acqua a ebollizione prima di inserire il tiralatte dispiegato.

Fase 2 - Mettere le parti del dispositivo in acqua bollente per 10 minuti.

Fase 3 - Lasciare asciugare le parti all'aria. Conservare le parti asciutte del dispositivo in un luogo fresco e asciutto quando non vengono utilizzate.

**C. Pulizia del dispositivo di pompaggio:**

Preparare:

-Sapone neutro o altro detergente,

-Asciugamano pulito.

Parti che devono essere pulite:

-Dispositivo di pompaggio.

ATTENZIONE:

- Non immergere il dispositivo di pompaggio in acqua.

- Non sciacquare il dispositivo di pompaggio con acqua.

- Per la pulizia del display del dispositivo di pompaggio, utilizzare solo un panno umido e morbido con un sapone o un detergente delicato. Prodotti detergenti più forti o materiali abrasivi possono distruggere il display.

**13. SPECIFICA**

**Potenza di uscita:** 110-240V 50-60Hz

**Potenza in ingresso:** 5V 2A

**Peso:** 785 g

**Dimensioni:** 105x125x52 mm

**Capacità e tipo di batteria:** 3,7V 2000 mAh agli ioni di litio

**14. DESCRIZIONE DELLE MODALITÀ**

**MODO SINGOLO:**

**Modalità di stimolazione:** 2-19 kPa

**Modalità di espressione:** 19-41 kPa

**MODO DOPPIO:**

**Modalità di stimolazione:** 6-19 kPa

**Modalità di espressione:** 21-42 kPa

Differenza ammessa  $\pm 5$  Kpa.

**15. SCHEDA DI GARANZIA/ RECLAMI**

Il prodotto è coperto da una garanzia di 24 mesi.

I termini della garanzia sono disponibili all'indirizzo: <https://nenopl/gwarancja>

I dettagli, i contatti e l'indirizzo del sito web sono disponibili all'indirizzo:

<https://nenopl/kontakt>

Le specifiche e i contenuti del kit sono soggetti a modifiche senza preavviso. Ci scusiamo per eventuali inconvenienti.

**FR****MANUEL DE L'UTILISATEUR*****Cher client,***

Le dispositif Neno Due que vous avez reçu est un tire-lait électronique. Il est utilisé pour extraire le lait maternel après l'accouchement.

***Veillez lire les instructions avant d'utiliser l'appareil.***

**01. MESURES DE SÉCURITÉ**

1. N'utilisez pas le tire-lait pendant la grossesse - cela peut entraîner un accouchement prématuré.
2. N'utilisez pas l'appareil si vous souffrez de maladies chroniques ou d'une hypersensibilité qui vous rendrait l'utilisation de l'appareil douloureuse.
3. Avant chaque utilisation de l'appareil, assurez-vous qu'aucun composant n'est endommagé. N'utilisez pas le tire-lait si l'un de ses composants est manifestement endommagé.
4. Tenir l'appareil à l'écart des enfants et des animaux.
5. Pour des raisons d'hygiène, une seule personne doit utiliser le tire-lait.
6. Tenir la partie pompe de l'appareil à l'écart de l'eau.
7. Évitez d'exposer l'appareil à des dommages mécaniques, par exemple en le faisant tomber.
8. Conservez les pièces en silicone du tire-lait à l'écart des surfaces chaudes pour éviter de les déformer.

9. Ne conservez que le lait qui a été vidé à l'aide d'un tire-lait propre et désinfecté.
10. Ne pas nettoyer les parties de l'appareil avec des produits abrasifs.
11. N'essayez pas de réparer le tire-lait vous-même, cela annulerait la garantie.
12. Si l'utilisation du dispositif provoque une douleur ou une gêne importante, éteignez-le et éloignez le tire-lait de votre sein.
13. Ne nettoyez pas le tube trop souvent et assurez-vous qu'il est sec avant de l'utiliser. Un tube mouillé peut endommager l'appareil.
14. Ne chargez pas l'appareil avec une tension supérieure à celle indiquée dans les spécifications techniques.

## 02. ÉLÉMENTS

### VOIR FIG. 1

- A. Casquette x2
- B. Bouclier mammaire de 24 mm de diamètre x2
- C. Connecteur x2
- D. Capuchon d'aspiration x2
- E. Bol d'aspiration x2
- F. Valve x4
- G. Bouteille de lait x2
- H. Porte-bouteille x2
- I. Tube x2
- J. Câble de chargement
- K. Dispositif de pompage
- L. Tétine de biberon x2
- M. Couvrecl de bouteille x2

## 03. DESCRIPTION DES ICÔNES ET DES BOUTONS

1. Bouton d'alimentation: Maintenez-le enfoncé pendant 2 secondes pour allumer ou éteindre le tire-lait.
2. Changement de mode: Appuyez sur le bouton pour changer de mode. L'appareil passe automatiquement du mode stimulation au mode expression après 2 minutes. L'appareil peut enregistrer les réglages et dispose d'un compteur de temps. Lorsque vous mettez l'appareil en marche, les réglages de l'utilisation précédente sont automatiquement activés. Le tire-lait s'éteint automatiquement après 30 minutes d'utilisation.
3. Puissance d'aspiration: + augmente la puissance d'aspiration ; - réduit la puissance d'aspiration (mode de stimulation: L1-L5 ; mode d'expression: L1-L9).
4. État de la batterie: Indique l'autonomie restante de la batterie. Chargez le tire-lait si la batterie est faible.

5. Durée de la séance: Indique la durée d'utilisation du tire-lait. L'appareil s'éteint automatiquement après 30 minutes d'utilisation.
6. Mode double/unique: Appuyez sur la touche pour activer ou désactiver le deuxième tire-lait. L'écran d'affichage indique si un ou deux tire-laits sont activés.

#### VOIR FIG. 2

- A. Mode de stimulation
- B. Pourcentage de la batterie
- C. Bouton double/ simple
- D. Changement de mode
- E. Niveau d'aspiration
- F. Mode d'expression
- G. Icône double/ simple
- H. Durée de la session
- I. Augmentation de l'aspiration
- J. Diminution de l'aspiration
- K. Bouton d'alimentation

#### 04. AVANT LA PREMIÈRE UTILISATION

##### VOIR FIG. 3

- A. Dévisser la bouteille du connecteur.
- B. Tirez la valve vers le bas pour la déconnecter du connecteur.
- C. Retirez le capuchon du bouclier mammaire et tirez le bouclier mammaire hors du connecteur.
- D. Retirer le bouchon d'aspiration et le bol d'aspiration du connecteur.

#### 05. NETTOYAGE

Le nettoyage et la désinfection sont deux activités différentes. Ils doivent être effectués séparément pour protéger votre enfant et garantir le bon fonctionnement du tire-lait.

Nettoyage - lavage de la surface de l'appareil et élimination des salissures.

Assainissement - élimination des organismes tels que les bactéries ou les virus qui peuvent être présents sur la surface de l'appareil.

La tétérnelle, les éléments du tire-lait (connecteur, capuchon d'aspiration, bol d'aspiration), le biberon et la tétine:

Avant la première utilisation - **Nettoyage et désinfection**

Après chaque utilisation - **Nettoyage**

Une fois par jour - **Assainissement**

## 06. ASSEMBLAGE DU TIRE-LAIT

1. Lavez-vous soigneusement les mains à l'eau et au savon avant de toucher le tire-lait et le sein.
2. Fixer le bol d'aspiration et le dispositif de pompage au connecteur.
3. Placez la valve dans le connecteur et vissez la bouteille de lait sur le connecteur en la tournant dans le sens des aiguilles d'une montre jusqu'à ce qu'elle s'arrête de tourner.
4. Connecter le tube au bouchon d'aspiration.
5. Connecter le tube à l'orifice approprié du dispositif de pompage.

Conseils :

- a. Avant chaque utilisation, vérifiez que les composants du tire-lait ne sont pas endommagés. Remplacez les éléments endommagés par de nouveaux si nécessaire.
- b. Vérifiez toujours la propreté des éléments avant d'utiliser la machine.
- c. Pour éviter d'endommager le tire-lait, assurez-vous que toutes ses pièces sont sèches avant de l'utiliser.

### VOIR FIG. 4

- A. Mode pompe unique
- B. Mode double pompe

## 07. CHARGEMENT DU TIRE-LAIT

Avant la première utilisation, chargez le tire-lait pendant 2 heures en le connectant à la source d'alimentation à l'aide du câble USB. L'icône de la batterie sur l'écran sera pleine lorsque la charge sera terminée.

## 08. UTILISATION DU TIRE-LAIT

### VOIR FIG. 5

1. Placer la tétérrelle sur le sein de manière à ce que le mamelon se trouve à l'intérieur du canal de drainage.
2. Pressez la protection mammaire et le connecteur sur votre poitrine, en utilisant le pouce et l'index. Soutenez votre poitrine avec la paume de votre main.
3. Mettez le tire-lait en marche en appuyant sur le bouton d'alimentation et sélectionnez le mode de fonctionnement qui vous convient.
4. Appuyez sur le bouton d'alimentation pour éteindre le tire-lait après utilisation et placez le couvercle sur la tétérrelle pour protéger l'appareil de la poussière.
  - a. Le tire-lait commence à fonctionner en mode stimulation. Réglez la puissance d'aspiration à un niveau qui vous convient à l'aide des boutons +/-.  
**Mode stimulation** - pompage rapide qui imite la succion naturelle du lait maternel par un bébé, stimulant ainsi l'écoulement du lait.

- b. Après 2 minutes, le tire-lait active automatiquement le mode d'expression. Réglez le niveau de succion à l'aide des boutons +/- pour trouver le niveau de succion le plus élevé qui vous convient. Si le lait commence à s'écouler de votre sein avant que deux minutes ne se soient écoulées, appuyez sur le bouton de mode pour passer manuellement au mode d'expression.
- Mode d'expression** - pompage plus lent qui permet d'aspirer le lait maternel en douceur et efficacement.
- c. En mode expression, augmentez la puissance d'aspiration jusqu'à ce que vous ressentiez une légère gêne (pas de douleur) et réduisez la puissance d'aspiration d'un degré.

## 09. REMPLACEMENT DES PIÈCES CONSOMMABLES

Les pièces consommables sont soumises à une usure naturelle pendant le fonctionnement du tire-lait et ne sont donc pas couvertes par la garantie du fabricant. Les composants usés du tire-lait qui entrent en contact avec le lait doivent être remplacés. Un composant usé présente une fissure, une déformation, un ternissement ou un changement net de couleur.

- Remplacez le diaphragme toutes les 8 semaines (si vous utilisez le tire-lait 1 à 3 fois par jour) ou toutes les 3 à 4 semaines (si vous utilisez le tire-lait plus de 3 fois par jour).
- Remplacer la valve tous les 2 à 3 mois (en cas d'utilisation 1 à 3 fois par jour) ou toutes les 4 semaines (en cas d'utilisation plus de 3 fois par jour).
- Remplacez l'entonnoir tous les 6 mois si vous utilisez le tire-lait plus de 3 fois par jour.
- Remplacer le tube uniquement si de l'humidité pénètre dans le tube ou si le tube est endommagé.

## 10. FAQ

1. **L'appareil ne démarre pas:** assurez-vous que le tire-lait est branché sur une prise électrique en état de marche. Si le tire-lait n'est pas alimenté, son écran ne s'allumera pas et aucun message d'erreur n'apparaîtra.
2. **L'appareil ne démarre pas après avoir appuyé sur le bouton d'alimentation:** assurez-vous que l'appareil est connecté à l'alimentation électrique ou que la batterie est complètement chargée.
3. **Absence/faible aspiration:** assurez-vous que toutes les pièces du tire-lait sont correctement positionnées. Démontez le tire-lait et assurez-vous que toutes les pièces sont propres et intactes. Remontez le tire-lait en suivant les instructions de la section 07 (Assemblage du tire-lait). En mode de pompage unique, assurez-vous que le tire-lait est connecté à l'orifice approprié du dispositif de pompage.

- 4. La quantité de lait qui s'écoule du sein est supérieure à la capacité du biberon:** éteignez le tire-lait et débranchez-le. Utilisez un chiffon humide (pas mouillé) pour essuyer le tire-lait. S'il reste du lait dans la tubulure, débranchez-la du dispositif de pompage et nettoyez-la. Lorsque toutes les pièces du dispositif sont sèches, remontez-les.

## 11. STOCKAGE À LONG TERME

- Le tire-lait est équipé d'une batterie intégrée. Pour éviter tout dommage, l'appareil passe en mode de stockage après une longue période d'inactivité. Pour désactiver le mode de stockage, branchez l'appareil sur le secteur et chargez-le pendant 2 heures.
- Avant de ranger le tire-lait pour une période prolongée, assurez-vous que
  - Toutes les parties du tire-lait sont propres.
  - Vous avez nettoyé le dispositif de pompage.
  - La batterie de l'appareil est complètement chargée.

## 12. INSTRUCTIONS DE NETTOYAGE

Préparation: savon doux ou autre produit de nettoyage, torchon propre, eau potable.

Les pièces qui doivent être lavées ou désinfectées :

- Protection de la poitrine,
- Bouteille de lait,
- Connecteur,
- Valve,
- Ventouse,
- Bol d'aspiration,
- Bouchon de protection de la poitrine.

AVERTISSEMENT :

- Lavez toutes les parties qui ont été en contact direct avec le lait maternel immédiatement après utilisation. Vous éviterez ainsi la formation de résidus et la prolifération de bactéries dans l'appareil.
- Utilisez uniquement de l'eau potable (robinet ou bouteille) pour nettoyer l'appareil.
- Lors du nettoyage des valves, n'utilisez pas de petits instruments tels que des brosses. Veillez à ne pas percer la pièce.
- Démontez, lavez et rincez toutes les parties du dispositif qui ont été en contact direct avec le lait maternel (à l'exception de la pompe).

### VOIR FIG. 6

- A. Nettoyage des composants du tire-lait (avant la première utilisation et après chaque utilisation) :**



Étape 1 - Démontez l'appareil et rincez à l'eau froide toutes les pièces ayant été en contact avec le sein et le lait afin d'éliminer les restes de lait et tout résidu.

Étape 2 - Tremper dans de l'eau chaude et savonneuse pendant 5 minutes, puis laver et rincer.

Étape 3 - Laissez les pièces sécher à l'air libre. Conservez les pièces sèches de l'appareil dans un endroit frais et sec lorsque vous ne les utilisez pas.

**B. Stérilisation des composants du tire-lait (avant la première utilisation et après l'utilisation) :**

Étape 1 - Remplissez la casserole avec suffisamment d'eau pour couvrir toutes les parties de l'appareil démonté. Portez l'eau à ébullition avant d'y placer le tire-lait déplié.

Étape 2 - Placer les parties de l'appareil dans de l'eau bouillante pendant 10 minutes.

Étape 3 - Laissez les pièces sécher à l'air libre. Conservez les pièces sèches de l'appareil dans un endroit frais et sec lorsque vous ne les utilisez pas.

**C. Nettoyage du dispositif de pompage :**

Préparer:

- savon doux ou autre produit de nettoyage,
- Serviette à vaisselle propre.

Les pièces qui doivent être nettoyées:

- dispositif de pompage.

**AVERTISSEMENT:**

- Ne pas immerger le dispositif de pompage dans l'eau.
- Ne pas rincer le dispositif de pompage avec de l'eau.
- Pour nettoyer l'écran du dispositif de pompage, utilisez uniquement un chiffon doux et humide avec un savon ou un nettoyant doux. Des produits de nettoyage plus puissants ou des matériaux abrasifs peuvent détruire l'écran.

**13. SPECIFICATION**

**Puissance de sortie:** 110-240V 50-60Hz

**Puissance d'entrée:** 5V 2A

**Poids:** 785 g

**Dimensions: 105x125x52 mm:** 105x125x52 mm

**Capacité et type de batterie:** 3.7V 2000 mAh Li-Ion

**14. DESCRIPTION DES MODES**

**MODE SIMPLE:**

**Mode de stimulation:** 2-19 kPa

**Mode d'expression:** 19-41 kPa

**MODE DOUBLE:**

**Mode de stimulation:** 6-19 kPa

**Mode d'expression:** 21-42 kPa

Différence admissible  $\pm 5$  Kpa.

**15. CARTE DE GARANTIE/ RÉCLAMATIONS**

Le produit est couvert par une garantie de 24 mois.

Les conditions de la garantie peuvent être consultées à l'adresse suivante:

**<https://nenop.pl/gwarancja>**

Les détails, le contact et l'adresse du site web sont disponibles à l'adresse suivante:

**<https://nenop.pl/kontakt>**

Les spécifications et le contenu du kit peuvent être modifiés sans préavis. Nous nous excusons pour tout inconvénient.

# RO

## MANUAL DE UTILIZARE

***Stimate client,***

dispozitivul Neno Due pe care l-ați primit este o pompă de sân electronică. Aceasta este utilizată pentru a extrage laptele matern după naștere.

***Vă rugăm să citiți instrucțiunile înainte de a utiliza dispozitivul.***

**01. MĂSURI DE SIGURANȚĂ**

1. Nu folosiți pompa de sân în timpul sarcinii - acest lucru poate provoca o naștere prematură.
2. Nu utilizați dispozitivul dacă suferiți de boli cronice sau de hipersensibilitate care ar face ca utilizarea dispozitivului să vă fie dureroasă.
3. Înainte de fiecare utilizare a dispozitivului, asigurați-vă că nicio componentă nu este deteriorată. Nu utilizați pompa de sân dacă oricare dintre componentele sale este în mod clar deteriorată.
4. Țineți dispozitivul departe de copii și animale.
5. Din motive de igienă, pompa de sân trebuie folosită de o singură persoană.
6. Păstrați partea de pompare a dispozitivului departe de apă.
7. Evitați să expuneți dispozitivul la deteriorări mecanice cauzate, de exemplu, prin căderea acestuia.
8. Depozitați părțile din silicon ale pompei de sân departe de suprafețele fierbinți pentru a evita deformarea acestora.

9. Depozitați numai laptele care a fost drenat cu ajutorul unei pompe de sân curate și dezinfectate.
10. Nu curățați părțile dispozitivului cu materiale abrazive.
11. Nu încercați să reparați singur pompa de sân - acest lucru va anula garanția.
12. Dacă utilizarea dispozitivului vă provoacă durere sau disconfort sever, opriți-l și îndepărtați pompa de sân de sân.
13. Nu curățați tubul prea des și asigurați-vă că este uscat înainte de utilizare. Un tub umed poate deteriora dispozitivul.
14. Nu încărcați dispozitivul cu o tensiune mai mare decât cea specificată în specificațiile tehnice.

## 02. ELEMENTE

### VEZI FIG. 1

- A. Capac x2
- B. Scut pentru piept cu diametrul de 24 mm x2
- C. Conector x2
- D. Capac de aspirație x2
- E. Vas de aspirație x2
- F. Supapă x4
- G. Sticlă de lapte x2
- H. Suport de sticlă x2
- I. Tub x2
- J. Cablu de încărcare
- K. Dispozitiv de pompare
- L. Tetină pentru biberon x2
- M. Capacul sticlei x2

## 03. DESCRIEREA PICTOGRAMELOR ȘI A BUTOANELOR

1. Butonul de alimentare: Țineți apăsat timp de 2 secunde pentru a porni sau opri pompa de sân.
2. Schimbare de mod: Apăsăți butonul pentru a schimba modul. Dispozitivul va trece automat de la modul de stimulare la modul de exprimare după 2 minute. Dispozitivul poate salva setările și are un contor de timp. Când porniți dispozitivul, setările de la utilizarea anterioară a dispozitivului sunt activate automat. Pompa de sân se va opri automat după 30 de minute de utilizare.
3. Putere de aspirație: + mărește puterea de aspirare; - reduce puterea de aspirare (mod de stimulare: L1-L5; mod de exprimare: L1-L9).
4. Starea bateriei: Indică cantitatea de energie rămasă în baterie. Încărcați pompa de sân dacă bateria este descărcată.
5. Durata sesiunii: Indică cât timp ați folosit pompa de sân. Dispozitivul se va opri automat după 30 de minute de utilizare.
6. Mod dublu/unic: Apăsăți butonul pentru a porni sau opri cea de-a doua

pompă de sân. Ecranul de afișare arată dacă una sau două pompe sunt pornite.

#### VEZI FIG. 2

- A. Modul de stimulare
- B. Procentul bateriei
- C. Buton dublu/un singur buton
- D. Schimbarea modului
- E. Nivelul de aspirație
- F. Modul de expresie
- G. Pictogramă dublă/ single
- H. Durata sesiunii
- I. Creșterea aspirației
- J. Scăderea aspirației
- K. Butonul de alimentare

#### 04. ÎNAINTE DE PRIMA UTILIZARE

##### VEZI FIG. 3

- A. Deșurubați flaconul din conector.
- B. Trageți supapa în jos pentru a o deconecta de la conector.
- C. Scoateți capacul scutului mamar și scoateți scutul mamar din conector.
- D. Scoateți capacul de aspirație și vasul de aspirație din conector.

#### 05. CURĂȚARE

Curățarea și dezinfectarea sunt două activități diferite. Acestea trebuie făcute separat pentru a vă proteja copilul și pentru a vă asigura că pompa de sân funcționează corect.

Curățare - spălarea suprafeței dispozitivului și îndepărtarea murdăriei.

Dezinfectare - uciderea organismelor, cum ar fi bacteriile sau virușii, care pot fi prezente pe suprafața dispozitivului.

Scut de sân, elemente ale pompei de sân (conector, capac de aspirație, vas de aspirație), biberon și tetină:

Înainte de prima utilizare-**Curățarea și dezinfectarea**

După fiecare **utilizare-Curățarea**

O dată pe zi - **dezinfectare**

#### 06. ASAMBLAREA POMPEI DE SÂN

1. Spălați-vă bine pe mâini cu apă și săpun înainte de a atinge pompa de sân și sânul.
2. Atașați vasul de aspirare și dispozitivul de pompare la conector.
3. Așezați supapa în conector și înșurubați sticla de lapte pe conector, rotindu-l în sensul acelor de ceasornic până când nu se mai rotește.

4. Conectați tubul la capacul de aspirare.
5. Conectați tubul la portul corespunzător de pe dispozitivul de pompare.

Sfaturi:

- a. Verificați componentele pompei de sân pentru a vedea dacă sunt deteriorate înainte de fiecare utilizare. Înlocuiți elementele deteriorate cu altele noi, după cum este necesar.
- b. Verificați întotdeauna curățenia elementelor înainte de a utiliza mașina
- c. Pentru a evita deteriorarea pompei de sân, asigurați-vă că toate piesele acesteia sunt uscate înainte de a o utiliza.

#### VEZI FIG. 4

- A. Modul cu o singură pompă
- B. Modul de pompare dublă

#### 07. ÎNCĂRCAREA POMPEI DE SÂN

Înainte de prima utilizare, încărcați pompa de sân timp de 2 ore, conectând-o la sursa de alimentare cu ajutorul cablului USB. Pictograma bateriei de pe afișaj va fi plină atunci când încărcarea este completă.

#### 08. UTILIZAREA POMPEI DE SÂN

##### VEZI FIG. 5

1. Așezați scutul mamar pe sân astfel încât mamelonul să se afle în interiorul canalului de drenaj.
2. Apăsăți scutul mamar și conectorul pe sân, folosind degetul mare și arătătorul. Sprijiniți-vă pieptul cu palma mâinii.
3. Porniți pompa de sân prin apăsarea butonului de pornire și selectați modul de funcționare care vi se potrivește.
4. Apăsăți butonul de pornire pentru a opri pompa de sân după utilizare și puneți capacul pe scutul de sân pentru a proteja aparatul de praf.
  - a. Pompa de sân începe să funcționeze în modul de stimulare. Setati puterea de aspirare la un nivel confortabil pentru dvs. cu ajutorul butoanelor +/-  
**Modul de stimulare** - pompare rapidă care imită suptul natural al laptelui matern de către un bebeluș, stimulând fluxul de lapte.
  - b. După 2 minute, pompa de sân va activa automat modul de exprimare. Reglați nivelul de aspirație cu ajutorul butoanelor +/- pentru a găsi cel mai înalt nivel de aspirație care vă este confortabil. Dacă laptele începe să curgă de la sân înainte de a trece două minute, apăsați butonul de mod pentru a trece manual la modul de exprimare.  
**Modul de expresie** - pompare mai lentă care aspiră ușor și eficient laptele matern.
  - c. În modul expresie, creșteți puterea de aspirare până când simțiți un ușor disconfort (nu durere) și reduceți puterea de aspirare cu un grad.

## 09. ÎNLOCUIREA PIESELOR CONSUMABILE

Piese consumabile sunt supuse uzurii naturale în timpul funcționării pompei de sân și, prin urmare, nu sunt acoperite de garanția producătorului.

Componentele uzate ale pompei de sân care intră în contact cu laptele trebuie înlocuite. O componentă uzată prezintă o fisură, o deformare, o ternire sau o schimbare distinctă de culoare.

- Înlocuiți diafragma la fiecare 8 săptămâni (dacă folosiți pompa de sân de 1-3 ori pe zi) sau la fiecare 3-4 săptămâni (dacă folosiți pompa de sân de mai mult de 3 ori pe zi).
- Înlocuiți supapa la fiecare 2-3 luni (dacă se utilizează de 1-3 ori pe zi) sau la fiecare 4 săptămâni (dacă se utilizează de mai mult de 3 ori pe zi).
- Înlocuiți pâlnia la fiecare 6 luni dacă utilizați pompa de sân de mai mult de 3 ori pe zi.
- Înlocuiți tubul numai dacă în el pătrunde umezeală sau dacă tubul este deteriorat.

## 10. ÎNTREBĂRI FRECVENTE

1. **Aparatul nu pornește:** asigurați-vă că pompa de sân este conectată la o priză electrică funcțională. Dacă pompa de sân nu are o sursă de alimentare, afișajul acesteia nu se va aprinde și nu va apărea niciun mesaj de eroare.
2. **Aparatul nu pornește după apăsarea butonului de pornire:** asigurați-vă că aparatul este conectat la sursa de alimentare sau că are o baterie complet încărcată.
3. **Aspirație slabă/lipsă de aspirație:** asigurați-vă că toate părțile pompei de sân sunt poziționate corect. Dezasamblați pompa de sân și asigurați-vă că toate piesele sunt curate și nedeteriorate. Asamblați din nou pompa de sân în conformitate cu instrucțiunile din secțiunea 07 (Asamblarea pompei de sân). În modul de pompare unică, asigurați-vă că pompa de sân este conectată la portul corespunzător de pe dispozitivul de pompare.
4. **A ieșit mai mult lapte din sân decât poate conține biberonul:** oprți pompa de sân și scoateți-o din priză. Folosiți o cârpă umedă (nu udă) pentru a șterge pompa de sân. Dacă a rămas lapte în tub, deconectați-l de la dispozitivul de pompare și curățați-l. Când toate părțile dispozitivului sunt uscate, reasamblați-le.

## 11. DEPOZITARE PE TERMEN LUNG

1. Pompa de sân are o baterie încorporată. Pentru a se proteja împotriva deteriorării, dispozitivul trece în modul de stocare după o perioadă lungă de inactivitate. Pentru a dezactiva modul de stocare, conectați dispozitivul la alimentare și încărcați-l timp de 2 ore.
2. Înainte de a pune pompa de sân deoparte pentru o perioadă mai lungă de

timp, asigurați-vă că:

- a. Toate părțile pompei de sân sunt curate.
- b. Ați curățat dispozitivul de pompare.
- c. Bateria dispozitivului este complet încărcată.

## 12. INSTRUCȚIUNI DE CURĂȚARE

Pregătiți: săpun delicat sau alt agent de curățare, prosop de vase curat, apă potabilă.

Piese care trebuie spălate sau dezinfectate:

- Scut pentru sân,
- Sticlă de lapte,
- Conector,
- Supapă,
- Ventuză,
- Vas de aspirație,
- Capacul de protecție a pieptului împotriva prafului.

AVERTISMENT:

- Spălați toate părțile care au avut contact direct cu laptele matern imediat după utilizare. Acest lucru vă ajută să evitați reziduurile și dezvoltarea bacteriilor în dispozitiv.
- Utilizați numai apă potabilă (de la robinet sau îmbuteliată) pentru a curăța aparatul.
- Atunci când curățați supapele, nu folosiți instrumente mici, cum ar fi perii. Aveți grijă să nu străpungeți piesa.
- Dezasamblați, spălați și clătiți toate părțile dispozitivului care au intrat în contact direct cu laptele matern (cu excepția pompei).

### VEZI FIG. 6

#### A. Curățarea componentelor pompei de sân (înainte de prima utilizare și după fiecare utilizare):

- Pașul 1 - Dezasamblați dispozitivul și clătiți toate piesele care au intrat în contact cu sânul și laptele în apă rece pentru a scăpa de resturile de lapte și de orice reziduuri.
- Pașul 2 - Înmuiați în apă caldă cu săpun timp de 5 minute, apoi spălați și clătiți.
- Pașul 3 - Lăsați piesele să se usuce la aer. Depozitați piesele uscate ale dispozitivului într-un loc răcoros și uscat atunci când nu le folosiți.

#### B. Sterilizarea componentelor pompei de sân (înainte de prima utilizare și după utilizare):

- Pașul 1 - Umpleți oala cu apă cât să acopere toate părțile aparatului dezamblat. Aduceți apa la fierbere înainte de a pune pompa de sân desfășurată înăuntru.
- Pașul 2 - Puneți părțile dispozitivului în apă clocotită timp de 10 minute.
- Pașul 3 - Lăsați piesele să se usuce la aer. Depozitați piesele uscate ale dispozitivului

într-un loc răcoros și uscat atunci când nu le folosiți.

### **C. Curățarea dispozitivului de pompare:**

Pregătiți-vă:

- săpun ușor sau alt agent de curățare,
- Prosop de vase curat.

Piese care trebuie curățate:

- dispozitiv de pompare.

AVERTISMENT:

- Nu scufundați dispozitivul de pompare în apă.
- Nu clătiți dispozitivul de pompare cu apă.
- Atunci când curățați afișajul dispozitivului de pompare, utilizați numai o cârpă moale și umedă cu un săpun sau un detergent blând. Produsele de curățare mai puternice sau materialele abrazive pot distruge afișajul.

### **13. SPECIFICAȚIE**

**Putere de ieșire:** 110-240V 50-60Hz

**Putere de intrare:** 5V 2A

**Greutate:** 785 g

**Dimensiuni:** 105x125x52 mm

**Capacitatea și tipul de baterie:** 3,7V 2000 mAh Li-Ion

### **14. DESCRIEREA MODURILOR**

#### **MODUL SINGUR**

**Mod de stimulare:** 2-19 kPa

**Modul de expresie:** 19-41 kPa

#### **MODUL DOUBLE:**

**Modul de stimulare:** 6-19 kPa

**Modul de exprimare:** 21-42 kPa

Diferența admisă ±5 Kpa.

### **15. CARD DE GARANȚIE/ RECLAMAȚII**

Produsul este acoperit de o garanție de 24 de luni.

Termenii garanției pot fi consultați la adresa: <https://nenopl/gwarancja>

Detalii, adresa de contact și adresa site-ului web pot fi găsite la:

<https://nenopl/kontakt>

Specificațiile și conținutul kitului pot fi modificate fără notificare prealabilă. Ne cerem scuze pentru orice inconvenient.



PL



Umieszczony symbol przekreślonego kosza na śmieci informuje, że nieprzydatnych urządzeń elektrycznych czy elektronicznych, ich akcesoriów (takich jak: zasilacze, przewody) lub podzespołów (na przykład baterie, jeśli dołączono) nie można wyrzucać razem z odpadami gospodarczymi. Właściwe działania w wypadku konieczności utylizacji urządzeń czy podzespołów (na przykład baterii) lub ich recyklingu polega na oddaniu urządzenia do punktu zbiórki, w którym zostanie ono bezpłatnie przyjęte. Utylizacja podlega wersji przekształconej dyrektywy WEEE (2012/19/UE) oraz dyrektywie w sprawie baterii i akumulatorów (2006/66/WE). Właściwa utylizacja urządzenia zapobiega degradacji środowiska naturalnego. Informacje o punktach zbiórki urządzeń wydają właściwe władze lokalne. Nieprawidłowa utylizacja odpadów zagrożona jest karami przewidzianymi prawem obowiązującym na danym terenie.

EN



The crossed out trash can symbol indicates that unusable electrical or electronic devices, its accessories (such as power supplies, cords) or components (for example batteries, if included) cannot be disposed of alongside with household waste. In order to dispose of the devices or its components (for example, batteries) deliver the device to the collection point, where it will be accepted free of charge. Disposal is subject to the recast version of the WEEE Directive (2012/19/ EU) and the Directive on batteries and accumulators (2006/66 / EC). Proper disposal of the device prevents degradation of the natural environment. Information about the collection points of the facilities is issued by the competent local authorities. Incorrect disposal of waste is subject to penalties provided for by the law in force in the given area.

DE



Das Symbol der durchgestrichenen Mülltonne weist darauf hin, dass unbrauchbare elektrische oder elektronische Geräte, deren Zubehör (z.B. Netzteile, Kabel) oder Bestandteile (z.B. Batterien, falls vorhanden) nicht mit dem Hausmüll entsorgt werden können. Um die Geräte oder ihre Bestandteile (z. B. Batterien) zu entsorgen, geben Sie das Gerät bei einer Sammelstelle ab, wo es kostenlos angenommen wird. Die Entsorgung unterliegt der Neufassung der WEEE-Richtlinie (2012/19/ EU) und der Richtlinie über Batterien und Akkumulatoren (2006/66 / EG). Die ordnungsgemäße Entsorgung des Geräts verhindert eine Beeinträchtigung der natürlichen Umwelt. Informationen über die Sammelstellen der Einrichtungen werden von den zuständigen lokalen Behörden herausgegeben. Die unsachgemäße Entsorgung von Abfällen wird durch die in dem jeweiligen Gebiet geltenden Gesetze geahndet.

CZ



Symbol přeškrtnuté popelnice znamená, že nepoužitelná elektrická nebo elektronická zařízení, jejich příslušenství (jako jsou napájecí zdroje, kabely) nebo součásti (například baterie, pokud jsou součástí balení) nelze likvidovat společně s domovním odpadem. Za účelem likvidace zařízení nebo jeho součástí (například baterií) odevzdejte zařízení na sběrné místo, kde bude přijato zdarma. Likvidace podléhá přepracovanému znění směrnice o odpadních elektrických a elektronických zařízeních (2012/19/EU) a směrnici o bateriích a akumulátorech (2006/66/ES). Správná likvidace zařízení zabraňuje znehodnocování přírodního prostředí. Informace o sběrných místech zařízení vydávají příslušné místní úřady. Nesprávná likvidace odpadu podléhá sankcím stanoveným zákonem platným v dané oblasti.

HU



Az áthúzott kukaszimbólum azt jelzi, hogy a használhatatlan elektromos vagy elektronikus eszközök, azok tartozékai (például tápegységek, kábelek) vagy alkatrészei (például akkumulátorok, ha vannak benne) nem helyezhetők el a háztartási hulladékkal együtt. A készülékek vagy alkatrészeik (pl. akkumulátorok) ártalmatlanításához szállítsa a készüléket a gyűjtőhelyre, ahol azt ingyenesen átveszik. Az ártalmatlanításra az elektromos és elektronikus berendezések hulladékairól szóló irányelv (2012/19/ EU) és az elemekről és akkumulátorokról szóló irányelv (2006/66/EK) átdolgozott változata vonatkozik. A készülék megfelelő ártalmatlanítása megakadályozza a természeti környezet károsodását. A létesítmények gyűjtőhelyeiről az illetékes helyi hatóságok adnak tájékoztatást. A hulladék helytelen ártalmatlanítása az adott területen hatályos törvények által előírt szankciókkal jár.

SK



Symbol prečiarknutého odpadkového koša znamená, že nepoužiteľné elektrické alebo elektronické zariadenia, ich príslušenstvo (napríklad napájacie zdroje, káble) alebo komponenty (napríklad batérie, ak sú súčasťou balenia) možno likvidovať spolu s domovým odpadom. Ak chcete zlikvidovať zariadenia alebo ich súčasti (napríklad batérie), odovzdajte zariadenie na zbernom mieste, kde bude prijaté bezplatne. Likvidácia podlieha prepracovanej verzii smernice o OEEZ (2012/19/EU) a smernici o batériách a akumulátoroch (2006/66/ES). Správna likvidácia zariadenia zabraňuje znehodnocovaniu prírodného prostredia. Informácie o zberných miestach zariadení vydávajú príslušné miestne orgány. Nesprávna likvidácia odpadu podlieha sankciám stanoveným v zákone platnom v danej oblasti.

SE



Det overkryssede søppelbøttesymbolet indikerer at ubrukelige elektriske eller elektroniske enheter, tilbehør (som strømforsyninger, ledninger) eller komponenter (for eksempel batterier, hvis inkludert) ikke kan kastes sammen med husholdningsavfallet. For å avhende enhetene eller dens komponenter (for eksempel batterier), lever enheten til innsamlingsstedet, where det vil bli akseptert gratis. Avhending er underlagt den omarbejdede versjonen av WEEE-direktivet (2012/19/EU) og direktivet om batterier og akkumulatører (2006/66 / EC). Riktig avhending av enheten forhindrer forringelse av det naturlige miljøet. Informasjon om innsamlingsstedene til anleggene utstedes av de kompetente lokale myndighetene. Feilhåndtering av avfall er underlagt straffer fastsatt av gjeldende lov i det gitte området.

FI



Yliviviattu roskakorisympoli osoittaa, että käyttökelvottomia sähkö- tai elektroniikkalaitteita, niiden lisävarusteita (kuten virtalähteitä, johtoja) tai komponentteja (esimerkiksi paristoja, jos ne ovat mukana) ei voi hävittää kotitalousjätteen mukana. Hävittääksesi laitteet tai niiden osat (esimerkiksi paristot) toimita ne keräyspisteeseen, jossa ne otetaan vastaan maksutta. Hävittäminen sovelletaan sähkö- ja elektroniikkalaiterodirektiivin uudelleenlaadittua versiota (2012/19/EU) sekä paristoja ja akkuja koskevaa direktiiviä (2006/66/EY). Laitteen asianmukainen hävittäminen estää luonnonympäristön pilaantumisen. Tiedot laitosten keräyspisteistä antavat toimivaltaiset paikallisviranomaiset. Virheellisestä jätteen hävittämisestä määrätään rangaistus, josta säädetään kyseisellä alueella voimassa olevassa laissa.

NO



Det overkryssede søppelbøttesymbolet indikerer at ubrukelige elektriske eller elektroniske enheter, tilbehør (som strømforsyninger, ledninger) eller komponenter (for eksempel batterier, hvis inkludert) ikke kan kastes sammen med husholdningsavfallet. For å avhende enhetene eller dens komponenter (for eksempel batterier), lever enheten til innsamlingsstedet, hvor det vil bli akseptert gratis.

Avhending er underlagt den omarbeidede versjonen av WEEE-direktivet (2012/19/EU) og direktivet om batterier og akkumulatører (2006/66 / EC). Riktig avhending av enheten forhindrer forringelse av det naturlige miljøet. Informasjon om innsamlingsstedene til anleggene utstedes av de kompetente lokale myndighetene. Feilhåndtering av avfall er underlagt straffer fastsatt av gjeldende lov i det gitte området.

DK



Det overkryssede søppelbøttesymbolet indikerer at ubrukelige elektriske eller elektroniske enheder, tilbehør (som strømforsyninger, ledninger) eller komponenter (for eksempel batterier, hvis inkludert) ikke kan kastes sammen med husholdningsavfallet. For å avhende enhetene eller dens komponenter (for eksempel batterier), lever enheten til innsamlingsstedet, hvor det vil bli akseptert gratis.

Avhending er underlagt den omarbeidede versjonen af WEEE-direktivet (2012/19/EU) og direktivet om batterier og akkumulatører (2006/66 / EC). Riktig avhending af enheten forhindrer forringelse af det naturlige miljøet. Information om innsamlingsstedene til anleggene utstedes af de kompetente lokale myndighetene. Feilhåndtering af afval er underlagt straffer fastsatt av gjeldende lov i det gitte området.

NL



Het symbool van de doorgekruiste vuilnisbak geeft aan dat onbruikbare elektrische of elektronische apparaten, hun toebehoren (zoals voedingen, snoeren) of onderdelen (bijvoorbeeld batterijen, indien meegeleverd) niet samen met het huishoudelijk afval mogen worden weggegooid. Voor de verwijdering van de apparaten of onderdelen ervan (bijvoorbeeld batterijen) moet u het apparaat naar het inzamelpunt brengen, waar het gratis wordt geaccepteerd. De verwijdering is onderworpen aan de herschikking van de AEEA-richtlijn (2012/19/EU) en de richtlijn inzake batterijen en accu's (2006/66/EG). Een correcte verwijdering van het apparaat voorkomt aantasting van de natuurlijke omgeving. Informatie over de inzamel punten van de voorzieningen wordt verstrekt door de bevoegde lokale autoriteiten. Op onjuiste verwijdering van afval staan sancties waarin de in het betreffende gebied geldende wetgeving voorziet.

ES



El símbolo del cubo de basura tachado indica que los aparatos eléctricos o electrónicos inservibles, sus accesorios (como fuentes de alimentación, cables) o componentes (por ejemplo, pilas, si se incluyen) no pueden eliminarse junto con la basura doméstica. Para deshacerse de los aparatos o sus componentes (por ejemplo, pilas) entregue el aparato en el punto de recogida, donde será aceptado gratuitamente. La eliminación está sujeta a la versión refundida de la Directiva RAEE (2012/19/UE) y a la Directiva sobre pilas y acumuladores (2006/66 / CE). La eliminación adecuada del dispositivo evita la degradación del medio ambiente natural. La información sobre los puntos de recogida de las instalaciones es emitida por las autoridades locales competentes. La eliminación incorrecta de los residuos está sujeta a las sanciones previstas por la legislación vigente en la zona determinada.

IT



Il simbolo del cestino barrato indica che i dispositivi elettrici o elettronici inutilizzabili, i loro accessori (come alimentatori, cavi) o componenti (ad esempio le batterie, se incluse) non possono essere smaltiti insieme ai rifiuti domestici. Per smaltire i dispositivi o i loro componenti (ad esempio, le batterie) consegnare il dispositivo al punto di raccolta, dove sarà accettato gratuitamente. Lo smaltimento è soggetto alla versione rivista della Direttiva RAEE (2012/19/UE) e alla Direttiva su pile e accumulatori (2006/66/CE). Lo smaltimento corretto del dispositivo previene il degrado dell'ambiente naturale. Le informazioni sui punti di raccolta degli impianti sono fornite dalle autorità locali competenti. Lo smaltimento non corretto dei rifiuti è soggetto alle sanzioni previste dalla legge in vigore nella zona in questione.

FR



Le symbole de la poubelle barrée indique que les appareils électriques ou électroniques inutilisables, leurs accessoires (comme les blocs d'alimentation, les cordons) ou leurs composants (par exemple les piles, si elles sont incluses) ne peuvent pas être éliminés avec les déchets ménagers. Pour se débarrasser des appareils ou de leurs composants (par exemple, les piles), il faut apporter l'appareil au point de collecte, où il sera accepté gratuitement. L'élimination est soumise à la version refondue de la directive DEEE (2012/19/UE) et à la directive sur les piles et les accumulateurs (2006/66 / CE). L'élimination appropriée de l'appareil permet d'éviter la dégradation de l'environnement naturel. Les informations sur les points de collecte des installations sont délivrées par les autorités locales compétentes. L'élimination incorrecte des déchets est soumise aux sanctions prévues par la loi en vigueur dans la zone donnée.

RO



Simbolul coșului de gunoi barat indică faptul că dispozitivele electrice sau electronice inutilizabile, accesoriile acestora (cum ar fi sursele de alimentare, cablurile) sau componentele (de exemplu, bateriile, dacă sunt incluse) nu pot fi aruncate împreună cu deșeurile menajere. Pentru a elimina dispozitivele sau componentele acestora (de exemplu, bateriile), predați dispozitivul la punctul de colectare, unde va fi acceptat gratuit. Eliminarea este supusă versiunii reformulate a Directivei DEEE (2012/19/ UE) și a Directivei privind bateriile și acumulatorii (2006/66 / CE). Eliminarea corectă a dispozitivului previne degradarea mediului natural. Informațiile privind punctele de colectare a instalațiilor sunt emise de către autoritățile locale competente. Eliminarea incorrectă a deșeurilor este supusă sancțiunilor prevăzute de legislația în vigoare în zona respectivă.



# neno<sup>®</sup>

**Producent:**

KGK TREND Sp. z o.o.  
Ujastek 5b, 31-752 Kraków, Polska.  
Wyprodukowano w PRC

**Manufacturer:**

KGK TREND Sp. z o. o.  
Ujastek 5b, 31-752 Cracow, Poland.  
Made in PRC

